

HOLZMARKTBERICHT

2008

**Abschlussergebnisse für die Forst- und Holzwirtschaft
des Wirtschaftsjahres 2008**

(01.01.2008 - 31.12.2008)

Herausgeber:

Bundesministerium für Ernährung,
Landwirtschaft und Verbraucherschutz (BMELV),
Postfach 14 02 70, 53107 Bonn
Internet: <http://www.bmelv.de>

Redaktion:

Referat: 532

Druck:

BMELV

Juli 2009

Inhalt:	Seite
I. ROHHOLZMARKT	3
1. Abschlussergebnisse des Forstwirtschaftsjahres 2008 (01.01.2008 – 31.12.2008)	3
2. Rohholzmarkt einzelner Rohholzsorten	10
<i>a) Holzartengruppe Eiche</i>	<i>10</i>
<i>b) Holzartengruppe Buche</i>	<i>10</i>
<i>c) Holzartengruppe Fichte (Fichte, Tanne, Douglasie)</i>	<i>10</i>
<i>d) Holzartengruppe Kiefer (Kiefer, Lärche, Strobe)</i>	<i>11</i>
3. Index der Erzeugerpreise forstwirtschaftlicher Produkte aus den Staatsforsten in Deutschland	12
<i>Jahreswerte für das Bundesgebiet</i>	<i>12</i>
II. DATEN ZUR HOLZWIRTSCHAFT, HOLZSTOFF- UND ZELLSTOFFINDUSTRIE	20
Tabelle 1: Produktion von Holzhalbwaren	20
Tabelle 2: Bestände an Holzhalbwaren	21
Tabelle 3: Roh- und Restholzverbrauch der wichtigsten Abnehmer	22
Tabelle 4: Rohholzbestände	23
Tabelle 5: Einfuhr von Rohholz, Restholz und Holzhalbwaren	24
Tabelle 6: Ausfuhr von Rohholz, Restholz und Holzhalbwaren	25
Tabelle 7: Einfuhr von Nadelrohholz	26
Tabelle 8: Ausfuhr von Nadelrohholz	27
Tabelle 9: Einfuhr von Laubrohholz	28
Tabelle 10: Ausfuhr von Laubrohholz	29
	...

Tabelle 11: Einfuhr von Nadelschnittholz	30
Tabelle 12: Ausfuhr von Nadelschnittholz	31
Tabelle 13: Einfuhr von Laubschnittholz	32
Tabelle 14: Ausfuhr von Laubschnittholz	33
III. ANHANG	34
Anlage 1: Holzeinschlag Forstwirtschaftsjahr 2008	

Den Daten des vorliegenden Holzmarktberichtes liegen die Zusammenstellungen der Länderangaben durch das Statistische Bundesamt zugrunde. Davon abweichende Datenquellen sind in den Fußnoten vermerkt.

Das Bayerische Landesamt für Statistik und Datenverarbeitung hat auf der Basis eines standardisierten Verfahrens (stichprobenartige Befragung auf freiwilliger Basis, Ergänzung von Daten aus dem Testbetriebsnetz und zusätzlichen Schätzungen) für den bayerischen Privatwald Daten berechnet, die seit dem Forstwirtschaftsjahr 2002 und ab dem Jahr 2006 für den Körperschaftswald in die Bundesstatistik einfließen.

I. ROHHOLZMARKT

1. Abschlussergebnisse des Forstwirtschaftsjahres 2008 (01.01.2008 – 31.12.2008)

Holzeinschlag

Der Holzeinschlag lag im Wirtschaftsjahr 2008 bei **55,37 Mio. m³**. Durch den Sturm „Kyrill“ einerseits und die starke Nachfrage nach Rohholz andererseits war im Jahr 2007 ein besonders hohes Einschlagsergebnis zu verzeichnen. Von diesem hohen Niveau kommend flachte die Rohholznachfrage im Laufe des Jahres 2008 zunehmend ab und die Rohholzpreise gaben spürbar nach. Dies waren zwei entscheidende Gründe für den relativ starken Einschlagsrückgang von rd. 28 % gegenüber dem Jahr 2007. Im Vergleich zum durchschnittlichen Einschlag der vergangenen 5 Jahre ist ein Einschlagsrückgang von rd. 8 % zu verzeichnen.

Für den Privat- und Körperschaftswald in Sachsen beinhalten die Daten nur Holz, das über die Landesforstverwaltung vermarktet wurde. Im Saarland wurden die Daten für den Körperschaftswald und in Rheinland-Pfalz für den Privatwald geschätzt. Im Land Sachsen-Anhalt lagen keine Angaben für den Körperschaftswald vor.

Abschlussergebnis des Holzeinschlages, aufgliedert nach Waldbesitzarten:

Forstwirtschaftsjahr	Staatswald		Körperschaftswald		Privatwald		Insgesamt 1 000 m ³ o.R.
	1 000 m ³ o.R.	%	1 000 m ³ o.R.	%	1 000 m ³ o.R.	%	
1998 ¹³⁾	17 471	44,7	9 428	24,1	12 153	31,1	39 053
1999 ¹⁴⁾	16 470	43,8	9 292	24,7	11 868	31,5	37 630
2000 ⁵⁾	21 103	39,3	16 214	30,2	16 393	30,5	53 710
2001 ⁶⁾	17 735	44,9	9 670	24,5	12 077	30,6	39 482
2002 ⁷⁾	17 261	40,7	8 612	20,3	16 506	39,0	42 379
2003 ⁸⁾	20 170	39,4	10 510	20,5	20 502	40,1	51 182
2004 ⁹⁾	21 420	39,3	11 088	20,3	21 997	40,4	54 505
2005 ¹⁰⁾	22 318	38,7	11 254	19,8	23 374	41,5	56 946
2006 ¹¹⁾	21 942	35,2	13 416	21,6	26 932	43,2	62 290
2007 ¹¹⁾¹²⁾	26 829	35,0	16 153	21,0	33 746	44,0	76 728
2008 ¹¹⁾¹²⁾	18 993	34,3	12 871	23,1	23 503	42,4	55 367

(Fußnoten siehe nächste Seite)

Einschlag nach Holzartengruppen:

Forstwirtschaftsjahr	Eiche		Buche		Fichte		Kiefer		Insgesamt 1 000 m ³ o.R.
	1 000 m ³ o.R.	%	1 000 m ³ o.R.	%	1 000 m ³ o.R.	%	1 000 m ³ o.R.	%	
1998 ¹³⁾	1 429	3,7	8 055	20,6	20 332	52,1	9 238	23,6	39 053
1999 ¹⁴⁾	1 456	3,9	8 268	27,0	18 661	49,6	9 245	24,5	37 630
2000 ⁵⁾	1 677	3,1	8 747	16,3	34 265	63,8	9 021	16,8	53 710
2001 ⁶⁾	1 819	4,6	8 957	22,7	19 810	50,2	8 896	22,5	39 482
2002 ⁷⁾	1 562	3,7	7 640	18,0	23 977	56,6	9 200	21,7	42 379
2003 ⁸⁾	2 068	4,0	8 786	17,2	30 557	59,7	9 771	19,1	51 182
2004 ⁹⁾	2 017	3,7	8 668	15,9	33 475	61,4	10 345	19,0	54 505
2005 ¹⁰⁾	2 202	3,9	8 802	15,5	34 590	60,7	11 352	19,9	56 946
2006 ¹¹⁾	2 484	4,0	10 320	16,6	37 207	59,7	12 279	19,7	62 290
2007 ¹¹⁾¹²⁾	2 135	2,8	10 981	14,3	50 377	65,7	13 235	17,2	76 728
2008 ¹¹⁾¹²⁾	2 089	3,8	10 525	19,0	31 576	57,0	11 177	20,2	55 367

Veränderungen der Holzartengruppen gegenüber dem Vorjahr:

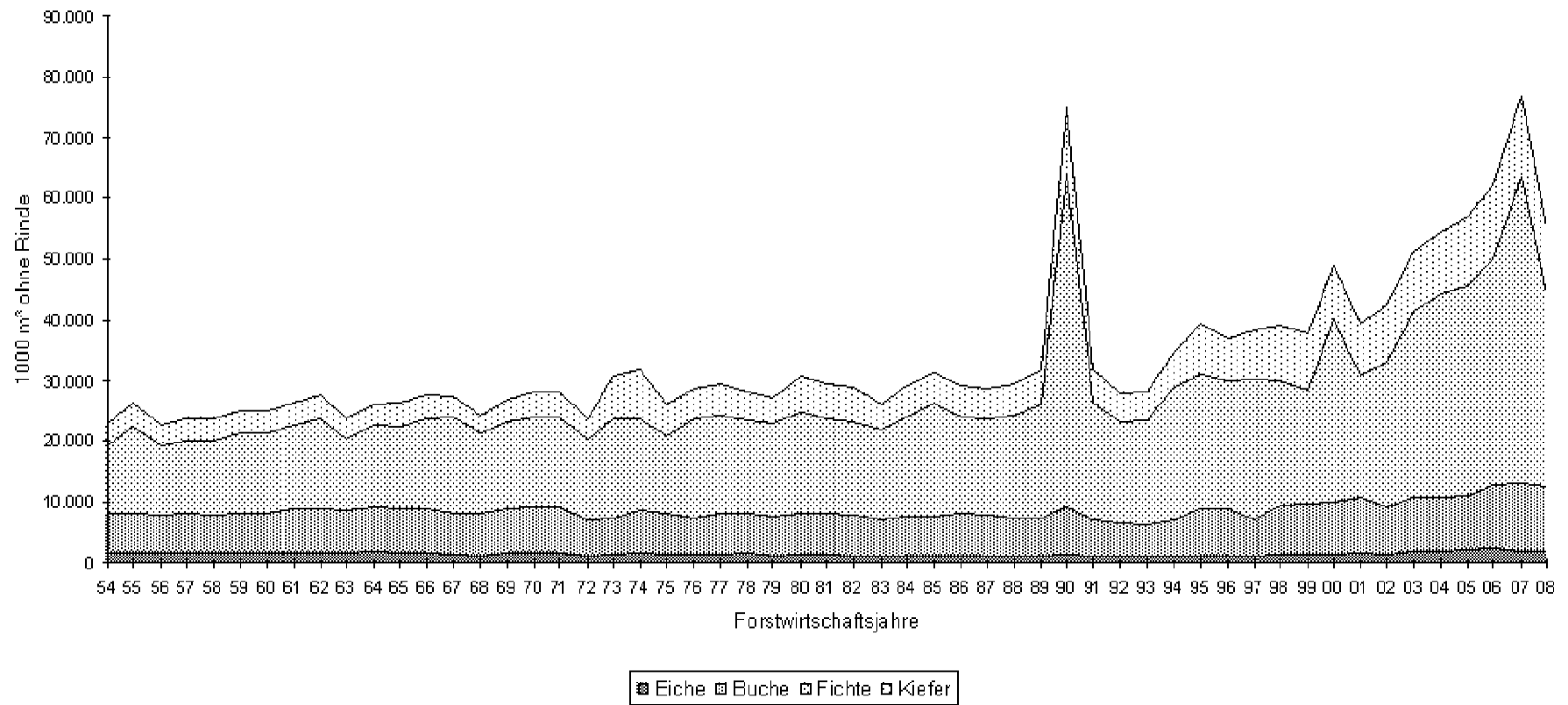
[in %]

Holzartengruppe Eiche:	-	2,2
Holzartengruppe Buche:	-	4,2
Holzartengruppe Fichte:	-	37,3
Holzartengruppe Kiefer		
Insgesamt:	-	27,8

Das Verhältnis zwischen Nadel- und Laubholz liegt bei 77 % (42,753 Mio. m³) zu 23 % (12,614 Mio. m³).

-
- ¹⁾ Bayern: Daten für den Nichtstaatswald (ab 1997 nur Privatwald) wurden unter Zugrundelegung der Durchschnittswerte von 1992 bis 1994 im Verhältnis zum Staatswald von der ZMP geschätzt
- ²⁾ Für Mecklenburg-Vorpommern, Sachsen und Sachsen-Anhalt einschließlich geschätzter Werte für den Körperschafts- und Privatwald durch die ZMP (Zentrale Markt- und Preisberichtsstelle GmbH, Bonn)
- ³⁾ Für Mecklenburg-Vorpommern, Sachsen und Sachsen-Anhalt einschließlich geschätzter Werte für den Privatwald durch die ZMP
- ⁴⁾ Für Mecklenburg-Vorpommern einschließlich geschätzter Werte für den Privat- und Körperschaftswald, für Sachsen einschließlich geschätzter Werte für den Privatwald durch ZMP
- ⁵⁾ Für Baden-Württemberg außer BW 01.01. bis 31.12.00, für Mecklenburg-Vorpommern Aufteilung KW und PW von ZMP, für Sachsen PW und Sachsen-Anhalt KW und PW von ZMP geschätzt. Saarland 01.10.99 bis 31.12.00, KW und PW vom Landesbetrieb geschätzt.
- ⁶⁾ Für Bayern Angaben für BW und PW; für Sachsen-Anhalt Angaben für BW, KW und PW von ZMP geschätzt, Saarland Vorjahresangaben
- ⁷⁾ ab 2002: 01.01 – 31.12., SW teilweise 01.10. – 30.09.02, Mecklenburg-Vorpommern 01.10.01 – 30.09.02, Mecklenburg-Vorpommern Angaben für KW und PW, Rheinland-Pfalz für PW, Sachsen-Anhalt und Schleswig-Holstein für KW und PW von den Ländern geschätzt, Sachsen-Anhalt für KW Vorjahresangaben
- ⁸⁾ Sachsen: nur über die Holzbuchführung der Landesforstverwaltung vermarktetes Holz
- ⁹⁾ Für Rheinland-Pfalz PW, für Saarland KW, für Sachsen-Anhalt KW und PW, für Schleswig-Holstein KW und PW geschätzte Angaben
- ¹⁰⁾ Für Bayern Angaben für KW aus 2004, für Sachsen-Anhalt KW und PW geschätzt
- ¹¹⁾ Geschätzte Angaben für PW in Rheinland-Pfalz, KW im Saarland und KW und PW in Mecklenburg-Vorpommern
- ¹²⁾ Sachsen-Anhalt ohne KW

**Rohholzeinschlag in der Bundesrepublik Deutschland
aufgeteilt nach Holzartengruppen
(Forstwirtschaftsjahre 1954 – 2008)**



Einschlag der Bundesländer getrennt nach Waldbesitzarten und im Vergleich zum Vorjahr:

Land	2007	Forstwirtschaftsjahr 2008				Veränderung gegenüber dem Vorjahr
	Insgesamt	Staatswald ¹⁾	Körperschaftswald	Privatwald	Insgesamt	
	1 000 m ³ o.R.	1 000 m ³ o.R.	1 000 m ³ o.R.	1 000 m ³ o.R.	1 000 m ³ o.R.	in %
Baden-Württemberg	8 502	2 374	3 691	1 516	7 581	- 10,8
Bayern	21 170	5 106	1 800	10 664	17 570	- 17,0
Berlin	50	41	-	-	41	- 18,0
Brandenburg	4 247	1 584	189	1 332	3 105	- 26,9
Hamburg	14	14	-	-	14	± 0
Hessen	9 393	2 788	2 466	1 118	6 372	- 32,1
Mecklenburg-Vorp.	1 706	213 ⁴⁾	1 036 ²⁾⁴⁾	504 ²⁾	1 753	+ 2,7
Niedersachsen	6 043	1 650	291	1 989	3 930	- 35,0
Nordrhein-Westfalen	11 635	997	935	4 258	6 190	- 46,8
Rheinland-Pfalz	4 951	1 260	1 838	519 ²⁾	3 617	- 26,9
Saarland	250	180	59 ²⁾	20	259	+ 3,6
Sachsen	1 716	789	87	84	960	- 44,1
Sachsen-Anhalt	1 616	614	-	442	1 056	- 34,6
Schleswig-Holstein	503	200	84	246	529	+ 5,1
Thüringen	4 931	1 183	395	811	2 389	- 51,5
Deutschland	76 728	18 993	12 871	23 503	55 367	- 27,8

¹⁾ Staatswald einschließlich Bundeswald

²⁾ geschätzte Angaben

³⁾ nur über die Holzbuchführung der Landesforstverwaltung vermarktetes Holz

⁴⁾ Einschlag in den Landesforsten unter der Rubrik Körperschaftswald, da Anstalt des öffentlichen Rechts

Stammholz und übrige Sorten:

Holzarten- Gruppen	Forstwirt- schaftsjahr	Stammholz ¹⁾		übrige Sorten ²⁾		Insgesamt
		1 000 m ³ o.R.	%	1 000 m ³ o.R.	%	1 000 m ³ o.R.
Eiche	1998	712	50	716	50	1 429
	1999	715	49	741	51	1 446
	2000	860	52	817	48	1 677
	2001	824	45	995	55	1 819
	2002	685	44	877	56	1 562
	2003	867	42	1 201	58	2 068
	2004	889	44	1 128	56	2 017
	2005	944	43	1 258	57	2 202
	2006	943	38	1 541	62	2 484
	2007	825	39	1 310	61	2 135
2008	809	39	1 280	61	2 089	
Buche	1998	3 625	45	4 429	55	8 054
	1999	3 791	46	4 477	54	8 267
	2000	3 965	45	4 782	55	8 747
	2001	3 419	38	5 538	62	8 957
	2002	2 672	35	4 968	65	7 640
	2003	2 821	32	5 965	68	8 786
	2004	2 662	31	6 007	69	8 669
	2005	2 605	30	6 197	70	8 802
	2006	2 887	28	7 433	72	10 320
	2007	2 869	27	8 112	73	10 981
2008	3 035	29	7 490	71	10 525	
Fichte	1998	15 749	77	4 583	23	20 332
	1999	14 465	78	4 196	22	18 661
	2000	27 149	79	7 116	21	34 265
	2001	14 348	72	5 462	28	19 810
	2002	16 997	71	6 980	29	23 977
	2003	21 779	71	8 778	29	30 557
	2004	23 578	70	9 897	30	33 475
	2005	24 885	72	9 705	28	34 590
	2006	27 362	74	9 845	26	37 207
	2007	36 736	73	13 641	27	50 377
2008	22 204	70	9 372	30	31 576	

Holzarten- gruppen	Forstwirt- schaftsjahr	Stammholz ¹⁾		übrige Sorten ²⁾		Insgesamt 1 000 m ³ o.R.
		1 000 m ³ o.R.	%	1 000 m ³ o.R.	%	
Kiefer	1998	4 547	49	4 691	51	9 238
	1999	4 432	48	4 813	52	9 245
	2000	4 564	51	4 457	49	9 021
	2001	3 860	43	5 036	57	8 897
	2002	4 092	44	5 108	56	9 200
	2003	5 122	52	4 649	48	9 771
	2004	5 112	49	5 233	51	10 345
	2005	5 978	53	5 374	47	11 352
	2006	7 089	58	5 190	42	12 279
	2007	6 064	46	7 171	54	13 235
	2008	5 192	46	25 985	54	11 177
Insgesamt	1998	24 633	63	14 419	37	39 053
	1999	23 403	62	14 227	38	37 630
	2000	36 538	68	17 172	32	53 710
	2001	22 451	57	17 031	43	39 482
	2002	24 446	58	17 933	42	42 379
	2003	30 589	60	20 593	40	51 182
	2004	32 241	59	22 264	41	54 505
	2005	34 412	60	22 534	40	56 946
	2006	38 281	61	24 009	39	62 290
	2007	46 494	61	30 234	39	76 728
2008	31 240	56	24 127	44	55 367	

¹⁾ Stammholz = Stammholz, Schwellen, Stangen

²⁾ übrige Sorten = Industrieholz, Schichtholz, sonstiges Holz einschließlich Brennholz ab 2006 Industrieholz, Energieholz und nicht verwertetes Holz

2. Rohholzmarkt einzelner Rohholzsorten

a) Holzartengruppe Eiche

Im Wirtschaftsjahr 2006 wurde auf eine neue Sortengliederung umgestellt. Aus diesem Grund liegt nur eine kurze Zeitreihe vor.

Forstwirtschaftsjahr	Stammholz	Industrieholz	Energieholz	nicht verwertetes Holz	Insgesamt
	1 000 m ³ o.R.	1 000 m ³ o.R.	1 000 m ³ o.R.	1 000 m ³ o.R.	
2006 ¹¹⁾	943	467	851	223	2 484
2007 ¹¹⁾¹²⁾	825	364	755	191	2 135
2008 ¹¹⁾¹²⁾	809	382	698	199	2 089

b) Holzartengruppe Buche

Forstwirtschaftsjahr	Stammholz		Industrieholz	Energieholz	nicht verwertetes Holz	Insgesamt
	Rotbuche	Buntlaubholz				
	1 000 m ³ o.R.	1 000 m ³ o.R.	1 000 m ³ o.R.	1 000 m ³ o.R.	1 000 m ³ o.R.	1 000 m ³ o.R.
2006 ¹¹⁾	2 554	333	3 216	3 166	1 051	10 320
2007 ¹¹⁾¹²⁾	2 869	304	3 149	3 490	1 169	10 981
2008 ¹¹⁾¹²⁾	2 578	457	3 030	3 387	1 074	10 525

c) Holzartengruppe Fichte (Fichte, Tanne, Douglasie)

Forstwirtschaftsjahr	Stammholz	Industrieholz	Energieholz	nicht verwertetes Holz	Insgesamt
	1 000 m ³ o.R.	1 000 m ³ o.R.	1 000 m ³ o.R.	1 000 m ³ o.R.	
2006 ¹¹⁾	27 362	5 261	3 415	1 169	37 207
2007 ¹¹⁾¹²⁾	36 736	8 127	3 213	2 301	50 377
2008 ¹¹⁾¹²⁾	22 204	5 043	3 083	1 246	31 576

(Fußnoten siehe nächste Seite)

d) Holzartengruppe Kiefer (Kiefer, Lärche, Strobe)

Forstwirtschaftsjahr	Stammholz 1 000 m ³ o.R.	Industrieholz 1 000 m ³ o.R.	Energieholz 1 000 m ³ o.R.	nicht verwertetes Holz 1 000 m ³ o.R.	Insgesamt 1 000 m ³ o.R.
2006 ¹¹⁾	7 089	3 944	857	388	12 279
2007 ¹¹⁾¹²⁾	6 064	5 422	1 241	508	13 235
2008 ¹¹⁾¹²⁾	5 192	4 201	1 393	391	11 177

¹¹⁾ Geschätzte Angaben für PW in Rheinland-Pfalz, KW im Saarland und KW und PW in Mecklenburg-Vorpommern

¹²⁾ ohne KW Sachsen-Anhalt

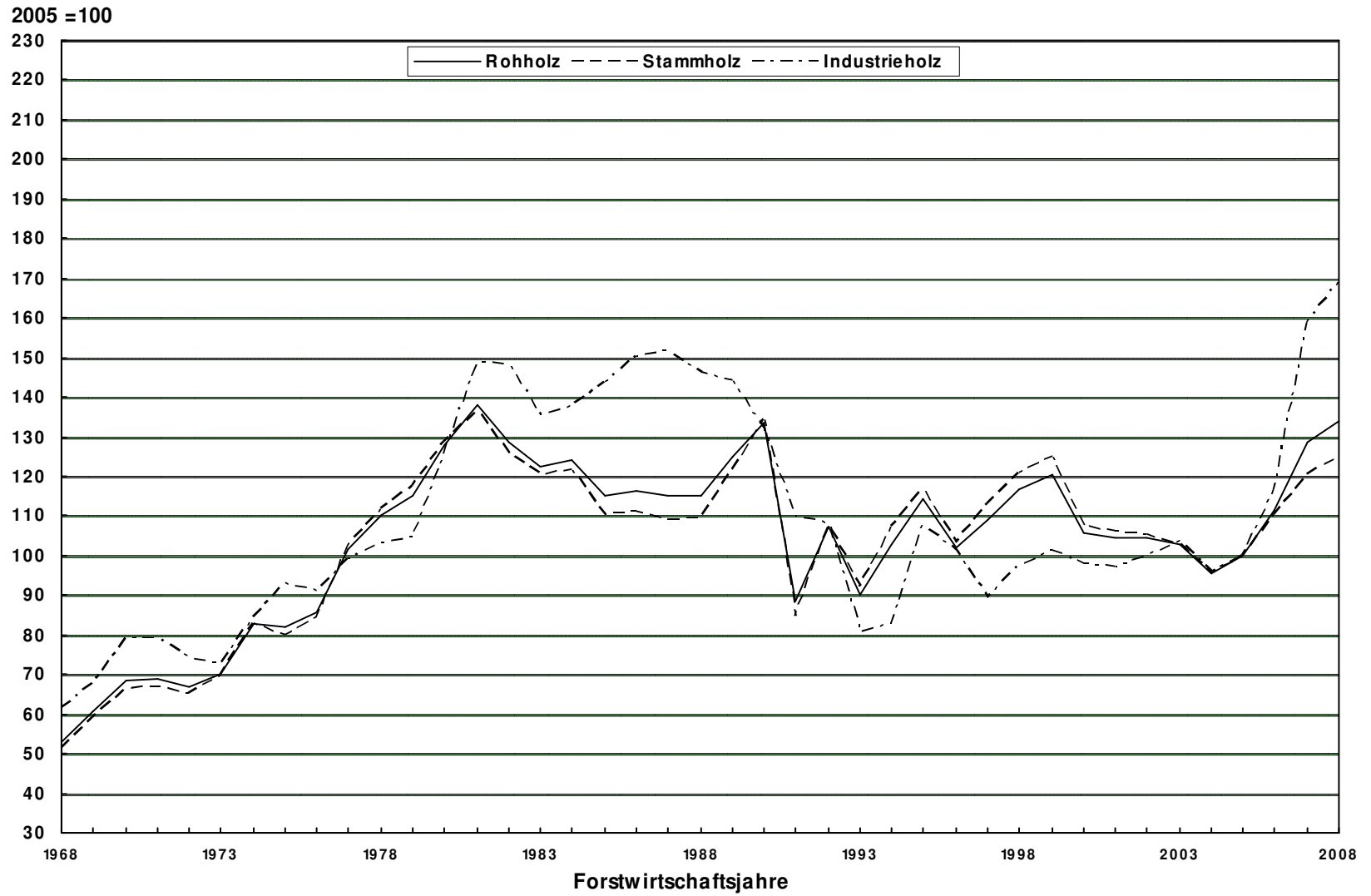
3. Index der Erzeugerpreise forstwirtschaftlicher Produkte aus den Staatsforsten in Deutschland

Jahreswerte für das Bundesgebiet

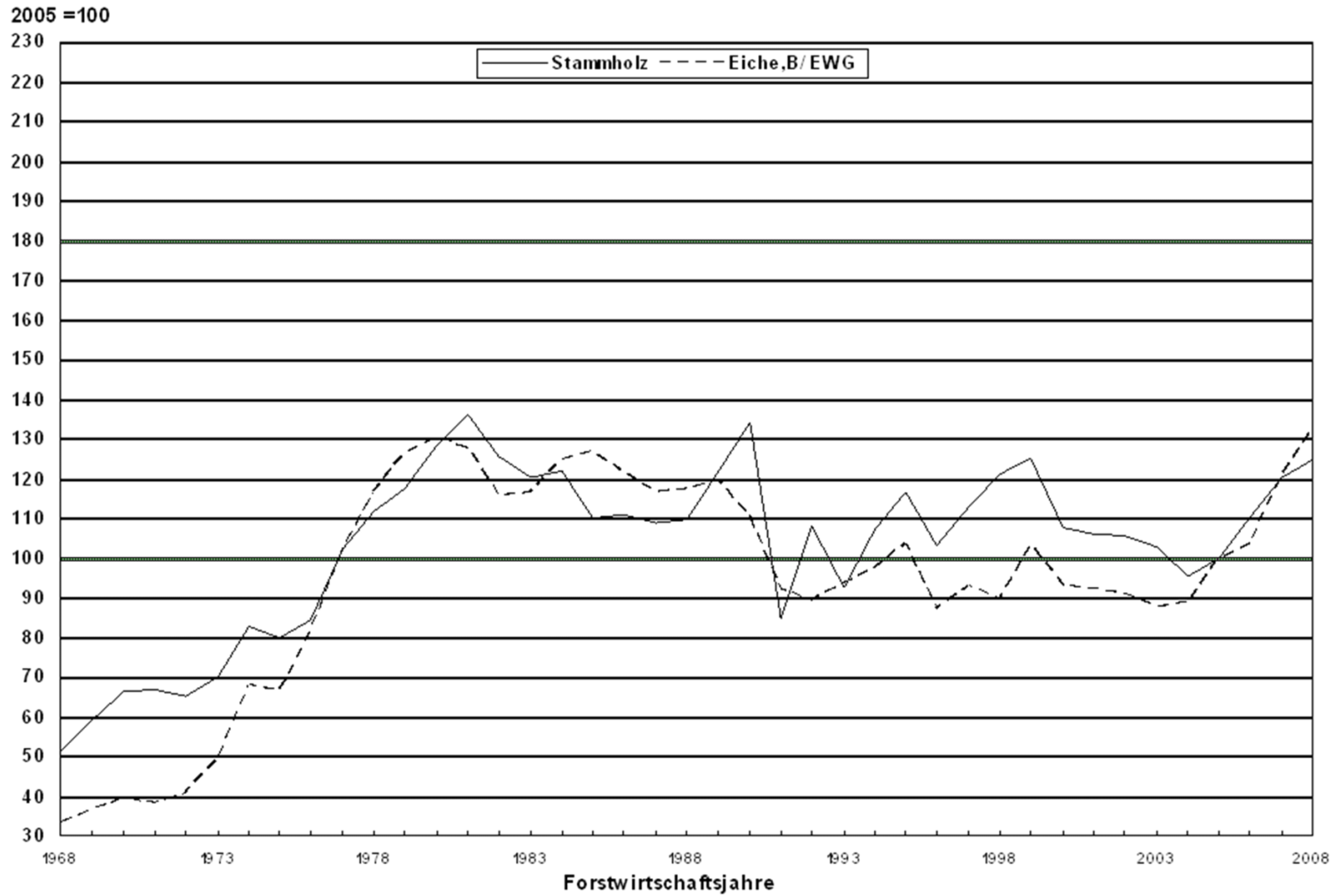
Index der Erzeugerpreise forstlicher
Produkte aus den Staatsforsten
Kalenderjahr 2005 = 100
(ohne Mehrwertsteuer)

Forstwirtschaftliche Produkte	Wägungs- anteil	Forstwirtschaftsjahr (Januar - Dezember)							Veränderung 2008 zu 2007 in %
		2002	2003	2004	2005	2006	2007	2008	
Rohholz insgesamt	1 000,00	104,4	103,0	95,4	100,0	111,4	128,4	134,0	+ 4,4
Stammholz insgesamt	790,91	105,4	102,7	95,3	100,0	110,0	120,4	124,8	+ 3,7
- Eiche B/EWG	26,27	90,9	87,7	88,6	100,0	103,3	121,0	132,1	+ 9,2
- Buche B/EWG	29,11	128,2	118,1	105,5	100,0	98,7	109,4	116,1	+ 6,1
- Fichte B/EWG	297,24	104,5	103,4	95,6	100,0	110,1	121,1	123,0	+ 1,6
- Kiefer B/EWG	34,89	103,3	107,0	105,4	100,0	106,2	122,2	131,8	+ 7,9
- Kiefer C/EWG	36,34	99,4	96,0	90,3	100,0	107,6	127,8	141,9	+11,0
Industrieholz insgesamt	209,09	99,8	103,8	95,9	100,0	116,8	159,0	169,0	+ 6,3
- Eiche	9,41	101,0	135,2	113,3	100,0	153,1	226,9	257,1	+13,3
- Buche	58,06	91,3	92,4	100,1	100,0	112,3	158,9	168,4	+ 6,0
- Fichte	66,10	89,6	97,4	91,9	100,0	108,9	145,9	153,4	+ 5,1
- Kiefer	75,52	128,8	128,2	91,6	100,0	122,7	162,1	172,2	+ 6,2

Index der Erzeugerpreise forstwirtschaftlicher Produkte aus den Staatsforsten (ohne Mehrwertsteuer)

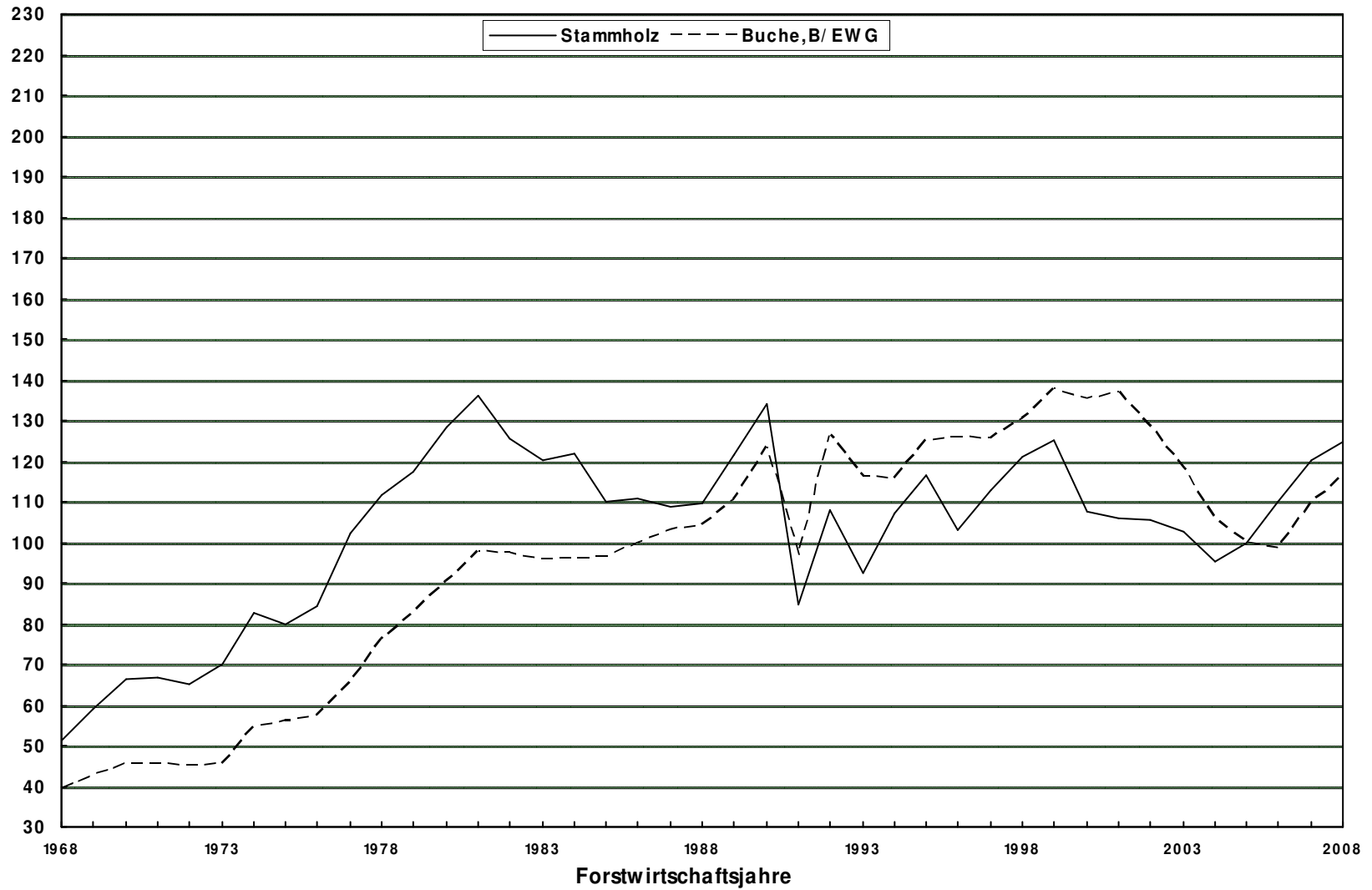


**Index der Erzeugerpreise forstwirtschaftlicher Produkte
aus den Staatsforsten
(ohne Mehrwertsteuer)**

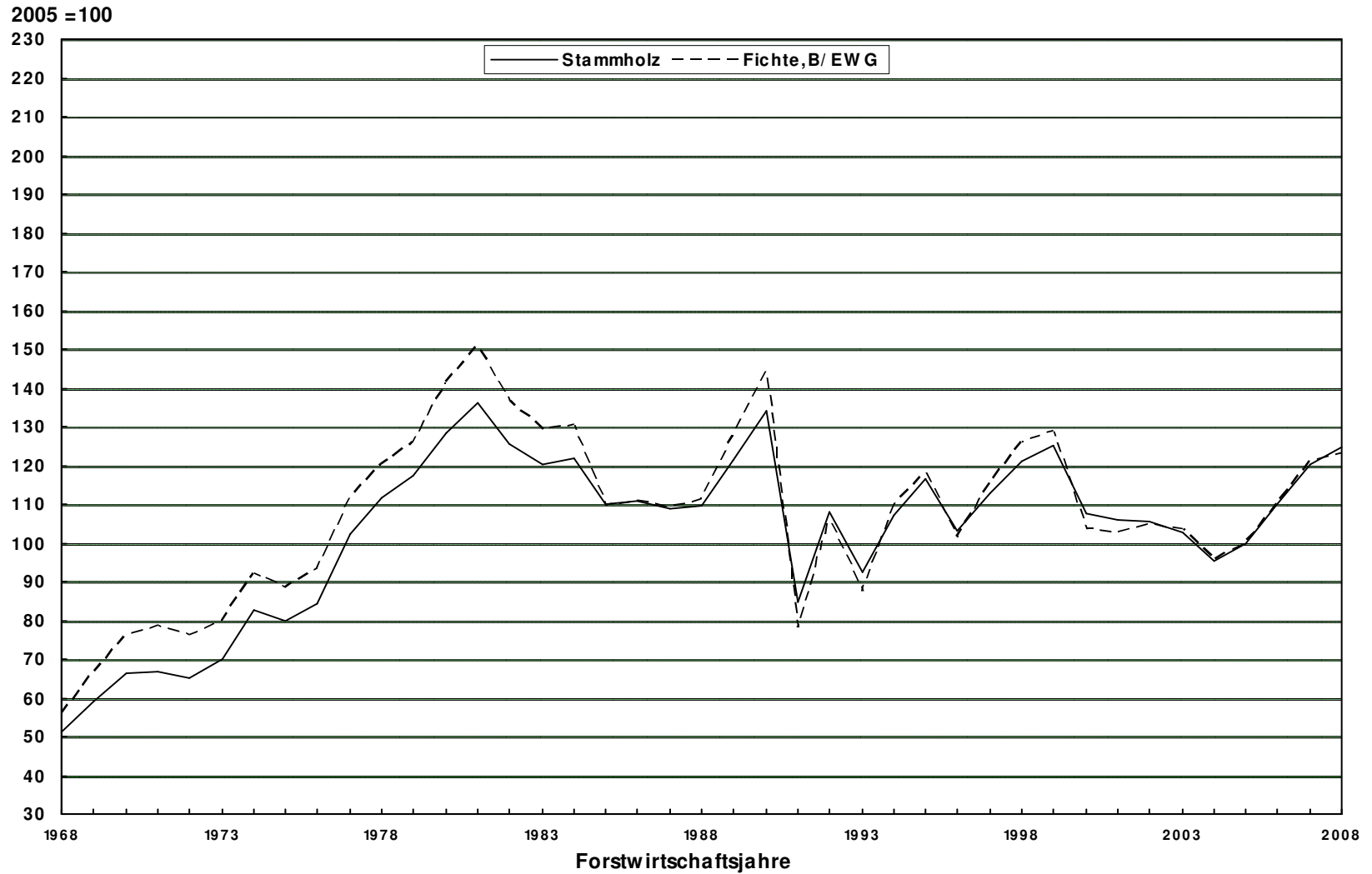


Index der Erzeugerpreise forstwirtschaftlicher Produkte aus den Staatsforsten (ohne Mehrwertsteuer)

2005 = 100

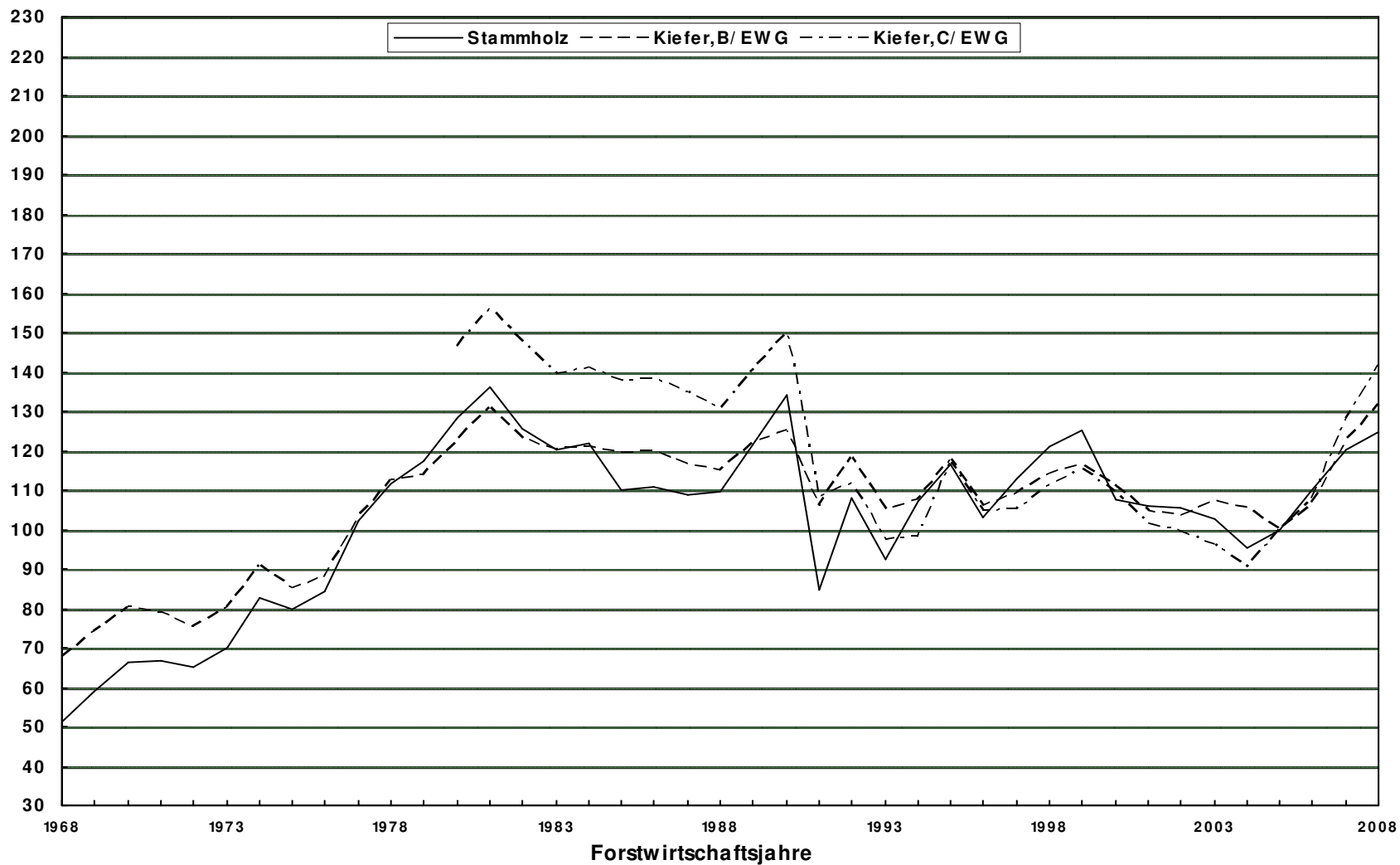


Index der Erzeugerpreise forstwirtschaftlicher Produkte aus den Staatsforsten (ohne Mehrwertsteuer)



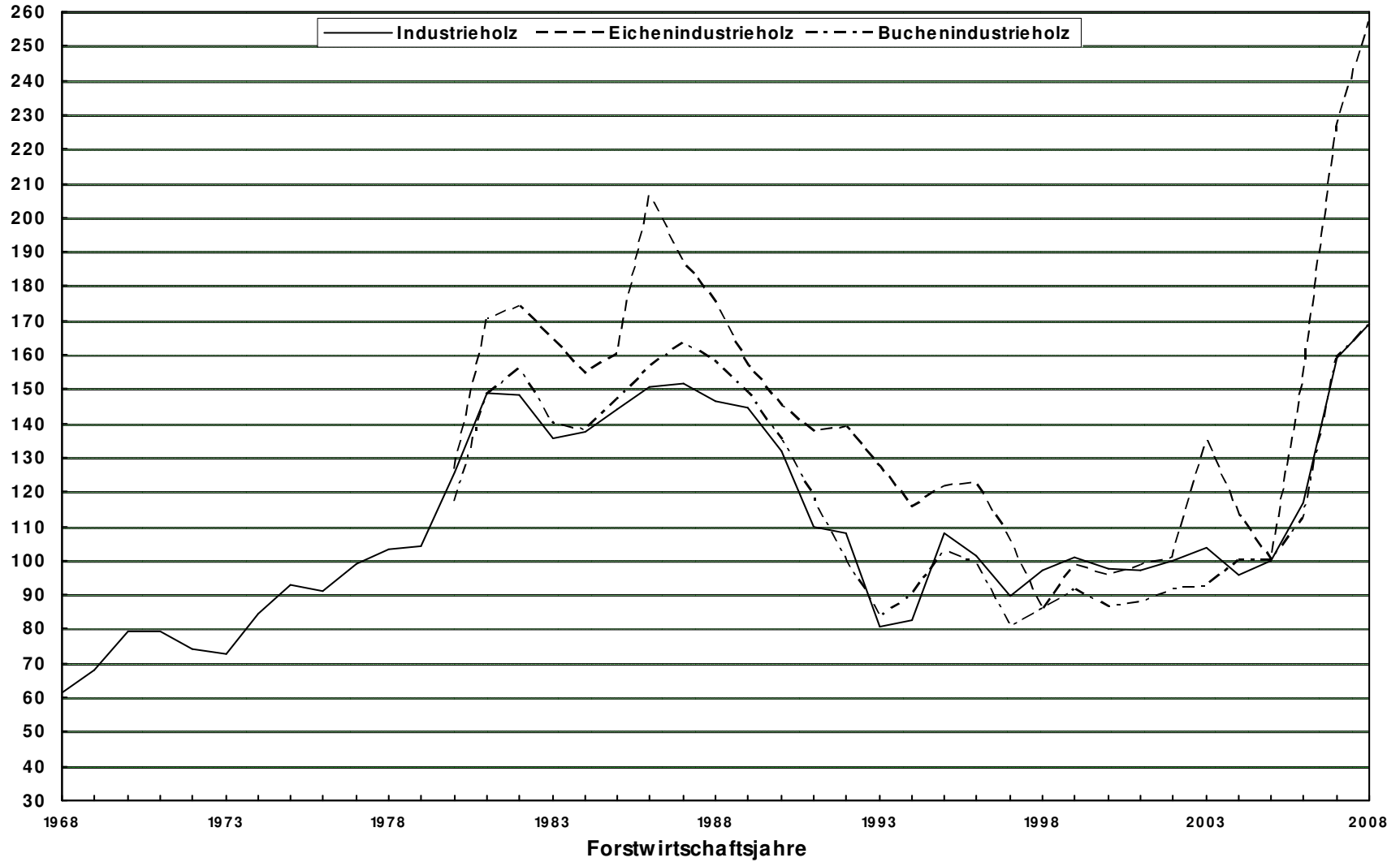
Index der Erzeugerpreise forstwirtschaftlicher Produkte aus den Staatsforsten (ohne Mehrwertsteuer)

2005 = 100



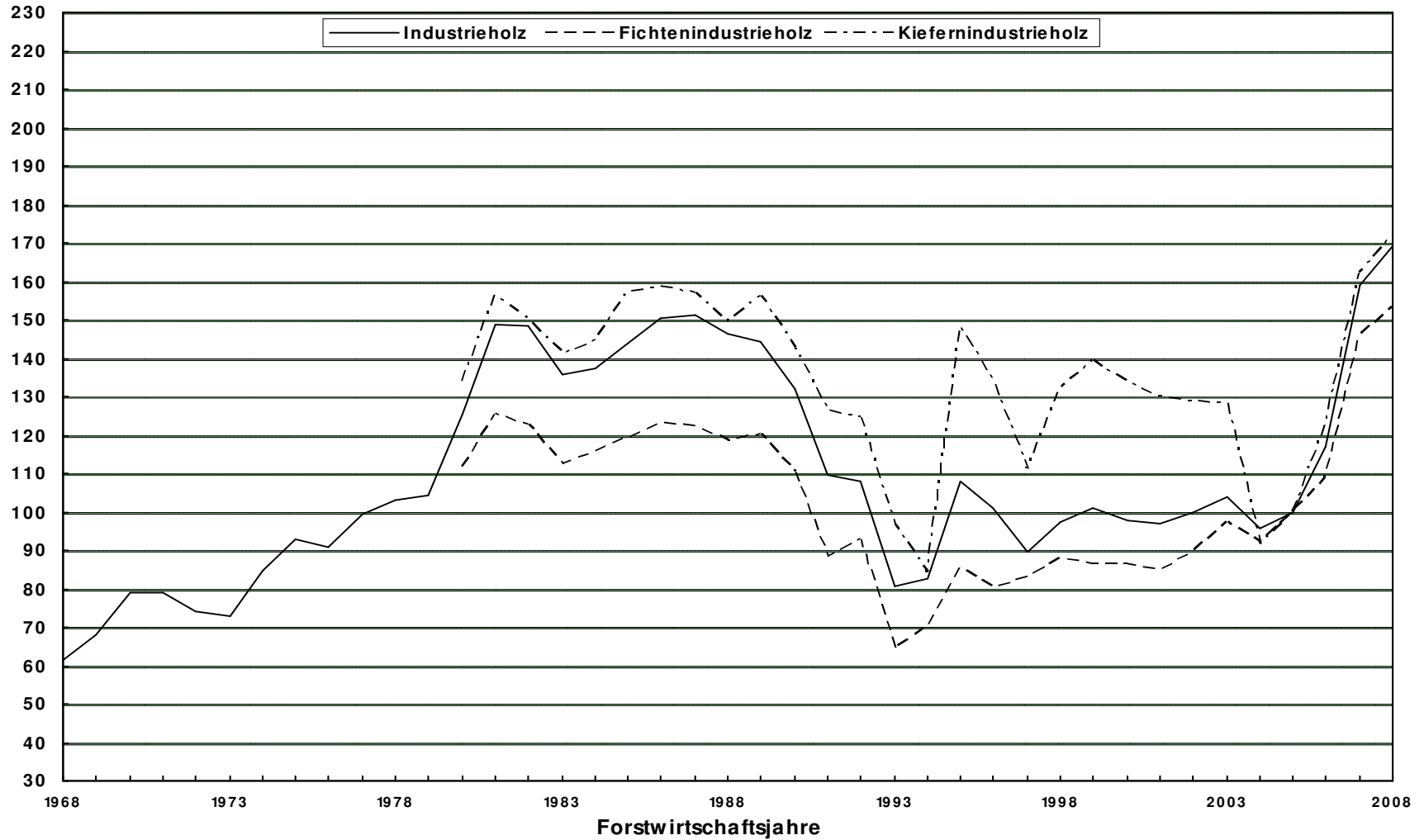
Index der Erzeugerpreise forstwirtschaftlicher Produkte aus den Staatsforsten (ohne Mehrwertsteuer)

2005 = 100



Index der Erzeugerpreise forstwirtschaftlicher Produkte aus den Staatsforsten (ohne Mehrwertsteuer)

2005 = 100



II. DATEN ZUR HOLZWIRTSCHAFT, HOLZSTOFF- UND ZELLSTOFFINDUSTRIE

Tabelle 1

Daten zur Holzwirtschaft, Holzstoff- und Zellstoffindustrie

Produktion von Holzhalbwaren¹⁾

1 000 m³

	2002	2003	2004	2005	2006	2007 ²⁾	2008 ³⁾
Schnittholz	16.916	17.402	19.506	21.931	24.420	25.063	23.060
- Nadelholz	15.776	16.333	18.369	20.803	23.242	23.922	21.966
- Laubholz	1.140	1.069	1.137	1.128	1.178	1.141	1.094
Sperrholz	285	245	283	236	235	235	228
Spanplatten	8.804	9.587	10.617	10.925	10.840	10.859	10.193
Faserplatten	4.287	4.701	5.058	5.539	5.933	6.225	4.933

1) Betriebe mit 20 Beschäftigten und mehr; Sägewerke ab 5 000 m³ Jahreseinschnitt.

2) Endgültige Zahlen. 3) Vorläufige Zahlen.

Tabelle 2

Bestände an Holzhalbwaren ¹⁾

1 000 m³

	Ende des Monats Dezember						
	2002	2003	2004	2005	2006	2007	2008
Schnittholz	1.548	1.671	1.669	1.537	1.659	3.376	3.383
- Nadelholz	1.196	1.312	1.340	1.233	1.376	3.049	2.998
- Laubholz	352	359	329	304	283	327	385
Spanplatten	486	465	498	470	510	847	860
- roh oder geschliffen	351	305	349	324	367	629	659
- bearbeitet	132	160	149	146	143	218	201
Holzfasерplatten	250	327	291	306	298	500	468
Sperrholz	38	39	30	39	35	41	39
- Tischlerplatten	21	26	21	29	26	24	24
- Furnierplatten	7	6	3	4	3	9	9
- Sperrholzformteile Sperrholzplatten	10	7	6	6	6	8	6
Furniere	34	23	24	56	22	28	23

1) Betriebe mit 20 und mehr Beschäftigten; Sägewerke ab 5.000 m³ Jahreseinschnitt.

Tabelle 3

**Roh- und Restholzverbrauch¹⁾
der wichtigsten Abnehmer**

		2002 ⁵⁾	2003	2004	2005	2006	2007	2008
Sägewerke²⁾	1 000 Fm	21.625	22.670	25.431	27.194	29.665	29.842	27.366
- Nadelholz	1 000 Fm	20.286	21.547	24.311	26.074	28.665	28.847	26.267
- Laubholz	1 000 Fm	1.339	1.123	1.120	1.120	1.000	995	1.099
Furnierwerke³⁾	1 000 Fm	217	210	197	188	184	171	180
- Nadelholz	1 000 Fm	61	41	38	34	.	.	37
- Laubholz	1 000 Fm	156	169	159	154	.	.	143
Holzstoff- und Zellstoffindustrie	1 000 Fm	6.942	7.373	8.488	10.322	10.626	10.647	10.682
- Nadelholz	1 000 Fm	2.886	3.315	4.029	5.469	5.860	5.559	5.353
- Laubholz	1 000 Fm	1.062	1.116	1.174	1.116	1.010	986	899
- Industrierestholz	1 000 Fm	2.994	2.942	3.285	3.737	3.756	4.102	4.430
Spanplattenwerke	1 000 Rm	17.114	17.335	19.841	20.595	18.429	17.981	17.780
- Industrielholz	1 000 Rm	4.118	4.829	5.439	5.327	5.027	4.443	4.481
- Industrierestholz	1 000 Rm	12.996	12.506	14.402	15.268	13.402	13.538	13.299
Faserplattenwerke	1 000 Rm	9.251	10.828	11.069	11.454	11.850	11.773	10.677
- Industrielholz	1 000 Rm	3.638	4.687	4.556	4.862	5.357	4.849	5.034
- Industrierestholz	1 000 Rm	5.613	6.141	6.513	6.592	6.493	6.924	5.643
Sperrholzwerke⁴⁾	1 000 Fm	154	149	114	104	128	136	156
- Nadelholz	1 000 Fm	103	99	65	61	70	75	105
- Laubholz	1 000 Fm	51	50	49	43	58	61	51

1) Betriebe mit 20 und mehr Beschäftigten; Sägewerke ab 5.000 m³ Jahreseinschnitt.

2) Nur zur Herstellung von Schnittholz.

3) Rohholz für Furniere, die nicht unmittelbar zu Sperrholz verarbeitet werden.

4) Rohholz für die Herstellung von Furnieren, soweit diese unmittelbar zu Sperrholz verarbeitet werden.

5) Ab 2002 keine Unterteilung mehr in in- und ausländisches Holz.

. = Zahlenwert unbekannt oder geheim zu halten.

Tabelle 4

Rohholzbestände¹⁾

		Ende des Monats Dezember						
		2002	2003	2004	2005	2006	2007	2008
Sägewerke	1 000 Fm	2.544	2.700	2.690	2.805	2.829	4.587	3.640
- Nadelholz	1 000 Fm	2.211	2.384	2.344	2.454	2.462	4.218	3.177
- Laubholz	1 000 Fm	333	316	346	351	367	369	463
Furnierwerke	1 000 Fm	39	36	43	56	64	91	109
- Nadelholz	1 000 Fm	5	8	6	3	.	.	3
- Laubholz	1 000 Fm	34	28	37	53	.	.	106
Holzstoff- und Zellstoffindustrie	1 000 Fm	392	547	403	348	371	620	649
- Nadelholz	1 000 Fm	155	267	189	157	162	273	384
- Laubholz	1 000 Fm	31	28	32	14	38	51	31
- Industrierestholz	1 000 Fm	206	252	182	177	171	296	234
Spanplattenwerke	1 000 Rm	902	541	565	1.202	1.051	1.695	1.228
- Industrielholz	1 000 Rm	413	330	318	506	313	777	523
- Industrierestholz	1 000 Rm	489	211	247	696	738	918	705
Faserplattenwerke	1 000 Rm	692	399	560	691	529	958	853
- Industrielholz	1 000 Rm	355	337	477	433	267	628	515
- Industrierestholz	1 000 Rm	337	62	83	258	262	330	338
Sperrholzwerke	1 000 Fm	47	45	27	26	29	64	52
- Nadelholz	1 000 Fm	32	28	13	13	22	55	39
- Laubholz	1 000 Fm	15	17	14	13	7	9	13

1) Betriebe mit 20 und mehr Beschäftigten; Sägewerke ab 5.000 m³ Jahreseinschnitt.

.= Zahlenwert unbekannt oder geheim zu halten.

Tabelle 5

Einfuhr von Restholz, Rohholz und Holzhalbwaren

		2002	2003	2004	2005	2006	2007 ¹⁾	2008 ²⁾
Rohholz	1 000 m ³	2.703	2.608	2.347	3.421	4.216	7.740	4.982
- Brennholz	1 000 m ³	80	89	120	416	547	526	418
- Nadelrohholz	1 000 m ³	2.278	2.244	1.906	2.707	3.343	6.704	4.148
- Laubrohholz	1 000 m ³	345	275	321	298	326	510	416
dar.: - tropisches	1 000 m ³	111	83	98	97	107	106	66
- sonst.Laubholz	1 000 m ³	234	192	223	201	219	404	350
Restholz	1 000 m ³	1.334	1.171	1.944	1.828	2.488	4.553	3.094
- Sägespäne	1 000 m ³	284	298	358	299	382	719	540
- Holz z. Zerfasern	1 000 m ³	282	349	475	381	551	1.000	677
- anderes	1 000 m ³	768	524	1.111	1.148	1.555	2.834	1.877
Holzhalbwaren								
- Spanplatten	1 000 m ³	1.372	1.470	1.634	1.657	1.950	2.977	2.696
- Faserplatten ³⁾	1 000 m ²	97 861	98 814	94 809	98 632	97 531	65 811	47 379
- Sperrholz	1 000 m ³	973	1.103	1.214	1.142	1.287	1.018	814
- Furnierplatten	1 000 m ³	824	928	1.040	975	1.128	841	670
- Tischlerplatten	1 000 m ³	69	82	87	71	51	46	44
- sonst. Sperrholz	1 000 m ³	80	93	87	96	108	131	100
Nadelschnittholz	1 000 m ³	4.505	4.279	4.520	4.264	4.894	6.134	5.055
Laubschnittholz	1 000 m ³	706	652	642	614	839	979	807
= tropisches	1 000 m ³	142	139	154	174	178	171	152
= sonst.Laubholz	1 000 m ³	564	513	488	440	661	808	655
- Furniere aus Nadelholz	1 000 m ³	20	19	20	20	26	30	26
- Furniere aus Laubholz	1 000 m ³	135	148	143	148	138	226	195

1) Endgültige Zahlen. 2) Vorläufige Zahlen. 3) Quelle: Verband der Deutschen Holzwerkstoffindustrie.

Tabelle 6

Ausfuhr von Restholz, Rohholz und Holzhalbwaren

		2002	2003	2004	2005	2006	2007 ¹⁾	2008 ²⁾
Rohholz	1 000 m ³	4.932	4.607	5.621	6.889	7.635	7.757	5.801
- Brennholz	1 000 m ³	25	15	32	70	79	83	118
- Nadelrohholz	1 000 m ³	3.454	3.148	4.289	5.175	5.866	6.117	4.454
- Laubrohholz	1 000 m ³	1.453	1.444	1.300	1.644	1.690	1.557	1.229
dar.: - tropisches	1 000 m ³	34	18	18	22	20	25	9
- sonst.Laubholz	1 000 m ³	1.419	1.426	1.282	1.622	1.670	1.532	1.220
Restholz	1 000 m ³	3.719	3.500	4.231	4.202	5.266	7.143	5.789
- Sägespäne	1 000 m ³	662	630	735	585	856	947	773
- Holz z. Zerfasern	1 000 m ³	2.113	2.025	2.560	2.705	2.764	3.757	3.208
- anderes	1 000 m ³	944	845	936	912	1.646	2.439	1.808
Holzhalbwaren								
- Spanplatten	1 000 m ³	2.520	2.613	3.220	3.468	3.566	3.761	3.533
- Faserplatten ³⁾	1 000 m ²⁾	304 893	318 131	354 039	392 136	377 612	261 250	212 570
- Sperrholz	1 000 m ³	167	200	265	287	313	282	254
- Furnierplatten	1 000 m ³	88	111	152	171	181	137	114
- Tischlerplatten	1 000 m ³	50	59	70	74	93	94	94
- sonst. Sperrholz	1 000 m ³	29	30	43	42	39	51	46
Nadelschnittholz	1 000 m ³	4.237	4.113	5.526	6.624	8.265	9.318	7.757
Laubschnittholz	1 000 m ³	611	593	686	767	828	1.041	824
= tropisches	1 000 m ³	58	60	65	80	88	104	75
= sonst.Laubholz	1 000 m ³	553	533	621	687	740	937	749
- Furniere aus Nadelholz	1 000 m ³	1	1	1	1	1	3	1
- Furniere aus Laubholz	1 000 m ³	119	119	126	117	108	172	160

1) Endgültige Zahlen. 2) Vorläufige Zahlen. Quelle: Verband der Deutschen Holzwerkstoffindustrie.

Tabelle 7

Einfuhr von Nadelrohholz

1 000 m³

	2001	2002	2003		2004	2005	2006	2007 ¹⁾	2008 ²⁾
Nadelrohholz	3.070	2.278	2.244	Nadelrohholz	1.906	2.707	3.343	6.704	4.148
dar.: - EU	1.595	1.102	1.256	dar.: - EU ³⁾	1.532	2.198	2.600	5.973	3.969
dar.: Frankreich	564	364	364	davon: Belgien	348	301	373	633	469
Belgien	371	356	411	Dänemark	16	138	193	498	373
Luxemburg	24	28	47	Griechenland	0	-	0	0	0
Niederlande	160	195	188	Spanien	1	-	-	0	-
Österreich	23	20	14	Frankreich	365	351	276	514	371
Schweden	160	113	184	Irland	0	-	-	0	-
Finnland	7	18	8	Italien	1	9	2	0	0
				Luxemburg	69	91	127	213	166
dar.: - MOE-Länder	1.409	1.143	947	Niederlande	253	261	140	457	278
dar.: Tschechische Republik	311	214	276	Österreich	33	50	45	131	159
ehem.Sowjetunion	1.086	915	587	Portugal	-	-	-	0	0
				Finnland	7	10	6	29	22
				Schweden	147	748	1.048	2.064	874
				Vereinig. Königreich	5	0	1	40	8
				Zypern	-	-	-	0	0
				Tschech.Rep.	198	190	280	1.160	1.076
				Estland	4	7	12	26	7
				Ungarn	0	-	-	0	0
				Litauen	6	0	4	3	0
				Lettland	3	0	32	83	0
				Malta	-	-	-	-	-
				Polen	76	42	59	121	164
				Slowenien	0	-	-	0	0
				Slowakei	0	0	2	1	2
				Rumänien	-	-	0	0	-
				Bulgarien	-	-	0	-	-

1) Endgültige Zahlen. 2) Vorläufige Zahlen. 3) Ab 2006: 27 EU-Länder.

Tabelle 8

Ausfuhr von Nadelrohholz

1 000 m³)

	2001	2002	2003		2004	2005	2006	2007 ¹⁾	2008 ²⁾
Nadelrohholz	3.398	3.454	3.148	Nadelrohholz	4.289	5.175	5.866	6.117	4.454
dar.: - EU	2.669	2.933	2.989	dar.: - EU ³⁾	4.150	5.065	5.676	5.482	3.886
dar.: Frankreich	73	95	159	davon: Belgien	228	190	211	476	306
Belgien	254	150	159	Dänemark	69	20	28	20	43
Luxemburg	11	13	22	Griechenland	1	-	1	0	0
Niederlande	40	32	45	Spanien	10	-	-	0	-
Österreich	1.606	1.947	1.649	Frankreich	212	163	223	429	320
Schweden	165	78	100	Irland	5	-	-	0	-
Finnland	14	11	4	Italien	504	567	579	357	191
dar.: - MOE-Länder	605	386	235	Luxemburg	21	19	60	58	37
dar.: Tschechische Republik	580	384	234	Niederlande	34	53	75	168	102
				Österreich	2.503	3.139	3.708	3.228	2.238
				Portugal	-	-	-	28	0
				Finnland	37	67	72	255	206
				Schweden	171	340	216	119	196
				Vereinig. Königreich	1	0	0	4	1
				Zypern	-	-	-	1	1
				Tschech.Rep.	155	192	260	213	140
				Estland	5	16	9	13	19
				Ungarn	1	-	-	0	0
				Litauen	13	5	0	0	3
				Lettland	2	0	0	0	0
				Malta	-	-	-	-	-
				Polen	178	294	234	113	77
				Slowenien	0	-	-	0	0
				Slowakei	0	0	0	0	6
				Rumänien	-	-	0	0	-
				Bulgarien	-	-	0	0	0

1) Endgültige Zahlen. 2) Vorläufige Zahlen. 3) Ab 2006: 27 EU-Länder.

Tabelle 9

Einfuhr von Laubrohholz
1 000 m³

	2001	2002	2003		2004	2005	2006	2007 ¹⁾	2008 ²⁾
Laubrohholz insg.	423	345	275	Laubrohholz insg.	321	298	326	510	416
dar.: - EU	135	134	100	dar.: - EU ³⁾	159	148	155	217	201
dar.: Frankreich	92	96	66	Belgien	6	3	4	11	6
Belgien	7	3	4	Dänemark	14	11	12	7	5
Luxemburg	4	1	0	Griechenland	0	-	-	0	0
Österreich	11	8	6	Spanien	3	3	4	5	3
Finnland	9	13	6	Frankreich	74	87	66	136	59
				Irland	0	0	0	0	0
				Italien	2	1	1	2	1
- MOE-Länder	54	27	28	Luxemburg	0	1	4	4	1
dar.: Tschechische Republik	9	3	2	Niederlande	5	14	12	8	16
				Österreich	20	9	10	11	9
				Portugal	0	0	25	0	0
				Finnland	6	7	2	2	5
tropisches Laubrohholz	142	111	83	Schweden	2	0	0	0	83
davon: Afrika	139	108	79	Vereinig. Königreich	1	0	1	0	1
Asien	3	3	4	Zypern	0	0	-	0	-
				Tschech.Rep.	3	1	0	0	5
				Estland	1	0	0	9	-
				Ungarn	2	0	1	2	1
				Litauen	1	2	1	0	0
				Lettland	11	1	5	10	0
				Malta	-	-	-	-	0
				Polen	3	2	3	3	3
				Slowenien	1	1	1	0	0
				Slowakei	4	5	2	4	1
				Rumänien	-	-	1	3	2
				Bulgarien	-	-	0	0	0
				tropisches Laubrohholz	98	97	107	106	66
				davon: Afrika	95	92	102	99	63
				Asien	3	5	5	7	3

1) Endgültige Zahlen. 2) Vorläufige Zahlen. 3) Ab 2006: 27 EU-Länder.

Tabelle 10

Ausfuhr von Laubrohholz
1 000 m³)

	2001	2002	2003		2004	2005	2006	2007 ¹⁾	2008 ²⁾
Laubrohholz	1.508	1.453	1.444	Laubrohholz	1.300	1.644	1.690	1.557	1.229
dar.: - EU	1.055	1.155	1.063	dar.: EU ³⁾	1.058	1.323	1.278	936	766
dar.: Frankreich	32	44	47	davon: Belgien	31	38	60	99	71
Belgien	38	34	46	Dänemark	228	206	221	87	86
Luxemburg	1	0	3	Griechenland	0	-	-	0	0
Niederlande	118	123	53	Spanien	4	2	5	4	2
Österreich	85	69	42	Frankreich	66	47	48	34	32
Schweden	415	436	435	Irland	1	0	1	1	1
				Italien	175	167	156	77	59
- MOE-Länder	17	23	25	Luxemburg	4	4	1	4	2
dar.: Niederlande				Niederlande	87	80	73	53	32
Polen	14	14	11	Österreich	52	172	311	266	262
				Portugal	0	0	0	2	0
				Finnland	1	0	0	0	0
				Schweden	342	525	320	243	173
				Vereinig. Königreich	2	4	3	3	1
				Zypern	0	0	-	0	-
				Tschech.Rep.	9	5	8	17	12
				Estland	0	2	0	0	-
				Ungarn	0	0	0	1	0
				Litauen	0	0	0	0	0
				Lettland	0	0	3	0	0
				Malta	-	-	-	-	-
				Polen	56	67	67	45	32
				Slowenien	0	4	1	0	1
				Slowakei	0	0	0	0	0
				Rumänien	-	-	0	0	0
				Bulgarien	-	-	0	0	0

1) Endgültige Zahlen. 2) Vortläufige Zahlen. 3) Ab 2006: 27 EU-Länder.

Tabelle 11

Einfuhr von Nadelschnittholz

1 000 m³

	2001	2002	2003		2004	2005	2006	2007 ¹⁾	2008 ²⁾
Nadelschnittholz	4.278	4.505	4.279	Nadelschnittholz	4.520	4.264	4.894	6.134	5.055
dar.: - EU	1.955	2.126	1.767	dar.: - EU ³⁾	3.129	2.968	3.872	4.155	3.678
dar.: Österreich	337	356	305	davon: Belgien	182	157	162	207	224
Schweden	729	776	610	Dänemark	27	34	43	28	22
Finnland	683	696	570	Griechenland	0	1	8	2	0
- MOE-Länder	2.138	2.193	2.378	Spanien	1	3	15	4	2
dar.: Tschechische Republik	385	304	331	Frankreich	85	96	172	140	71
Polen	263	268	333	Irland	0	0	0	0	0
ehem. Sowjetunion	1.444	1.576	1.677	Italien	12	7	10	13	11
				Luxemburg	7	4	8	8	5
				Niederlande	55	55	81	64	54
				Österreich	478	513	581	868	705
				Portugal	0	0	0	0	0
				Finnland	592	510	499	595	550
				Schweden	718	598	871	899	1.050
				Vereinig. Königreich	17	16	22	35	14
				Zypern	0	5	5	0	0
				Tschech.Rep.	252	322	415	516	467
				Estland	135	155	183	86	62
				Ungarn	2	1	0	1	0
				Litauen	144	130	269	224	111
				Lettland	141	146	262	160	113
				Malta	0	0	0	-	0
				Polen	248	166	198	256	183
				Slowenien	2	2	5	4	2
				Slowakei	31	47	51	34	26
				Rumänien	-	-	12	11	6
				Bulgarien	-	-	0	0	0

1) Endgültige Zahlen. 2) Vorläufige Zahlen. 3) Ab 2006: 27 EU-Länder.

Tabelle 12

Ausfuhr von Nadelschnittholz
1 000 m³

	2001	2002	2003		2004	2005	2006	2007 ¹⁾	2008 ²⁾
Nadelschnittholz	3.496	4.237	4.113	Nadelschnittholz	5.526	6.624	8.265	9.318	7.757
dar.: - EU	2.761	2.962	2.933	dar.: - EU ³⁾	3.816	4.261	5.638	7.131	5.857
dar.: Frankreich	672	676	737	davon: Belgien	335	372	465	663	673
Belgien	311	273	252	Dänemark	83	81	121	164	85
Luxemburg	35	30	31	Griechenland	5	7	11	36	23
Niederlande	467	473	452	Spanien	118	133	172	217	126
Österreich	339	376	334	Frankreich	1.032	1.121	1.240	1.341	1.251
Italien	704	843	784	Irland	62	83	96	222	98
- MOE-Länder	127	164	156	Italien	813	751	1.085	1.069	894
				Luxemburg	56	61	44	45	52
				Niederlande	494	530	679	983	714
				Österreich	326	587	836	847	820
				Portugal	7	9	9	15	10
				Finnland	1	1	2	72	25
				Schweden	12	2	19	78	23
				Vereinig. Königreich	289	292	384	821	445
				Zypern	0	0	0	0	0
				Tschech.Rep.	70	79	226	147	141
				Estland	0	1	0	8	0
				Ungarn	36	46	52	49	41
				Litauen	1	1	2	1	5
				Lettland	2	2	1	1	2
				Malta	0	0	0	-	0
				Polen	31	73	89	199	347
				Slowenien	39	24	53	28	17
				Slowakei	4	5	45	111	45
				Rumänien	-	-	6	12	17
				Bulgarien	-	-	1	2	3

1) Endgültige Zahlen. 2) Vorläufige Zahlen. 3) Ab 2006: 27 EU-Länder.

Tabelle 13

Einfuhr von Laubschnittholz

1 000 m3

	2001	2002	2003		2004	2005	2006	2007 ¹⁾	2008 ²⁾
Laubschnittholz	711	706	652	Laubschnittholz	642	614	839	979	807
dar.: - EU	72	77	63	dar.: - EU ³⁾	286	233	327	357	238
dar.: Frankreich	26	22	16	davon: Belgien	9	9	18	6	4
Niederlande	15	20	12	Dänemark	4	2	3	2	1
Österreich	18	19	22	Griechenland	0	0	0	0	0
Schweden	1	1	1	Spanien	0	1	0	0	0
Finnland	2	1	1	Frankreich	17	15	34	32	25
				Irland	0	0	0	0	0
dar.: - MOE-Länder	428	424	390	Italien	4	4	5	8	5
dar.: Tschechische Republik	19	16	12	Luxemburg	0	0	0	0	0
Polen	31	30	29	Niederlande	19	15	30	54	15
ehem. Sowjetunion	129	122	301	Österreich	27	31	44	60	40
				Portugal	0	0	0	0	0
				Finnland	1	1	1	1	0
				Schweden	1	1	1	0	0
				Vereinig. Königreich	0	0	0	0	1
dar.trop.Laubschnittholz	147	142	139	Zypern	0	0	0	0	0
Afrika	89	80	67	Tschech.Rep.	10	5	16	11	5
Amerika	4	7	21	Estland	3	3	2	2	2
				Ungarn	6	3	7	9	11
				Litauen	82	55	64	52	57
				Lettland	73	62	59	98	54
				Malta	0	0	0	0	0
				Polen	17	12	32	15	11
				Slowenien	3	2	2	3	2
				Slowakei	10	12	2	2	2
				Rumänien	-	-	7	2	3
				Bulgarien	-	-	0	0	0
				dar. trop.Laubschnittholz	154	174	178	171	152
				dar.: Asien	60	63	75	54	55
				Afrika	73	80	68	80	82
				Amerika	3	6	10	9	8

1) Endgültige Zahlen. 2) Vorläufige Zahlen. 3) Ab 2006: 27 EU-Länder.

Tabelle 14

Ausfuhr von Laubschnittholz
1 000 m3)

	2001	2002	2003		2004	2005	2006	2007 ¹⁾	2008 ²⁾
Laubschnittholz	587	611	593	Laubschnittholz	686	767	828	1.041	824
dar.: - EU	324	320	311	dar.: - EU ³⁾	488	555	702	692	506
dar.: Frankreich	16	12	14	davon: Belgien	30	29	32	42	44
Belgien	26	28	33	Dänemark	27	32	34	33	25
Luxemburg	2	5	4	Griechenland	2	3	3	3	3
Niederlande	52	52	52	Spanien	79	55	57	66	32
Vereinigtes Königreich	45	50	47	Frankreich	12	9	10	13	14
Österreich	22	25	29	Irland	2	3	4	3	2
				Italien	48	31	41	33	28
dar.: - MOE-Länder	42	56	60	Luxemburg	4	4	4	3	2
dar.: Polen	28	37	38	Niederlande	52	61	92	109	84
				Österreich	35	38	46	37	28
				Portugal	7	13	17	13	14
				Finnland	4	5	5	4	3
				Schweden	10	23	23	25	5
				Vereinig. Königreich	103	130	180	169	88
				Zypern	1	2	2	2	2
				Tschech.Rep.	16	19	26	19	14
				Estland	1	0	1	1	2
				Ungarn	3	2	2	4	3
				Litauen	1	1	1	2	3
				Lettland	1	2	3	2	3
				Malta	0	1	0	1	1
				Polen	46	87	113	103	99
				Slowenien	2	2	2	2	2
				Slowakei	2	3	2	2	3
				Rumänien	-	-	2	1	2
				Bulgarien	-	-	0	0	0

1) Endgültige Zahlen. 2) Vorläufige Zahlen. 3) Ab 2006: 27 EU-Länder.

III. Anhang