



Bundesministerium für
Ernährung, Landwirtschaft
und Verbraucherschutz

Struktur der Mischfutterhersteller

Wirtschaftsjahr 2004/05

Reihe: Daten-Analysen

2005

VERBRAUCHERSCHUTZ

ERNÄHRUNG

LANDWIRTSCHAFT

Herausgeber:

Bundesministerium für Ernährung,
Landwirtschaft und Verbraucherschutz (BMELV)
Referat 425
Postfach, 53107 Bonn

Druck:

BMELV, Bonn
Dezember 2005

Struktur der Mischfutterhersteller in Deutschland

Wirtschaftsjahr 2004/05

Herausgegeben vom Bundesministerium für Ernährung, Landwirtschaft und Verbraucherschutz

Redaktion: Bundesanstalt für Landwirtschaft und Ernährung (BLE)
Referat 422
53168 Bonn

Bearbeitung: Uwe Platz
Reinhard Wolter
Karsten Holz

Nachdruck mit Quellenangabe gestattet

Bonn, im Dezember 2005
ISSN 1617-4666

Inhalt

	Seite
Inhalt	3
Abkürzungen, Begriffsdefinitionen und Zeichenerklärung	5
Vorbemerkungen	7
Einleitung	9
Anzahl der Betriebe	9
Gesamtmarkt	9
Betriebe nach Größenklassen und Marktposition	11
Mischfutterherstellung nach Verwendungsarten	13
Rohstoffeinsatz	13
Vorschau auf das Wirtschaftsjahr 2005/06	17
Tabellenteil	19

Verzeichnis der Übersichten

Übersicht 1	Die wichtigsten Daten der Wirtschaftsjahre 2004/05 und 2003/04	7
Übersicht 2	Mischfutterherstellung im ersten Quartal des Wirtschaftsjahres 2005/06	17
Übersicht 3	Anzahl der Mischfutterhersteller nach Bundesländern und Größenklassen im Wirtschaftsjahr 2004/05	21

Verzeichnis der Tabellen

I. Mischfutterherstellung im Wirtschaftsjahr 2004/05

Tabelle 1.1	Mischfutterherstellung nach Größenklassen im Wirtschaftsjahr 2004/05 (in Tonnen)	22
Tabelle 1.2	Rohstoffeinsatz nach Größenklassen im Wirtschaftsjahr 2004/05 (in Tonnen)	23
Tabelle 1.3	Rohstoffeinsatz nach Bundesländern im Wirtschaftsjahr 2004/05 (in Tonnen)	25

II. Mischfutterherstellung nach Kalenderjahren 2004 und 2005

Tabelle 2.1	Mischfutterherstellung in Deutschland nach Kalenderjahren und Tierarten (in Tonnen)	29
Tabelle 2.2	Verbrauch ausgewählter Rohstoffe zur Mischfutterherstellung nach Kalenderjahren (in Tonnen)	30
Tabelle 2.3	Mineralfutterherstellung nach Kalenderjahren und Tierarten (in Tonnen)	31

III. Mischfutterherstellung und Rohstoffeinsatz in Zeitreihen

Tabelle 3.1	Mischfutterhersteller nach Größenklassen in Deutschland	35
Tabelle 3.2	Mischfutterhersteller nach Größenklassen in der Region Nord	37
Tabelle 3.3	Mischfutterhersteller nach Größenklassen in der Region Süd	39
Tabelle 3.4	Mischfutterhersteller nach Größenklassen in der Region Ost	40
Tabelle 4.1	Mischfutterherstellung nach Größenklassen in Deutschland (in Tonnen)	41
Tabelle 4.2	Mischfutterherstellung nach Größenklassen in der Region Nord (in Tonnen)	43
Tabelle 4.3	Mischfutterherstellung nach Größenklassen in der Region Süd (in Tonnen)	45
Tabelle 4.4	Mischfutterherstellung nach Größenklassen in der Region Ost (in Tonnen)	46
Tabelle 5.1	Rohstoffeinsatz zur Mischfutterherstellung nach Größenklassen in Deutschland (in Tonnen)	47
Tabelle 5.2	Rohstoffeinsatz zur Mischfutterherstellung nach Größenklassen in der Region Nord (in Tonnen)	51
Tabelle 5.3	Rohstoffeinsatz zur Mischfutterherstellung nach Größenklassen in der Region Süd (in Tonnen)	55
Tabelle 5.4	Rohstoffeinsatz zur Mischfutterherstellung nach Größenklassen in der Region Ost (in Tonnen)	57
Tabelle 6	Rohstoffeinsatz zur Mischfutterherstellung in Deutschland nach Wirtschaftsjahren (in Tonnen)	59

IV. Mineralfutterherstellung nach Regionen und Tierarten

Tabelle 7	Mineralfutterherstellung in Deutschland nach Regionen und Tierarten	63
-----------	---	----

V. Ölsaatenverarbeitung und Herstellung von ausgewählten Ölschroten

Tabelle 8	Ölsaatenverarbeitung in Deutschland und Herstellung von ausgewählten Ölschroten (in Tonnen)	67
-----------	--	----

Verzeichnis der Abbildungen

Abbildung 1	Mischfutterhersteller und Produktionsmengen nach Bundesländern im WJ 2004/05	8
Abbildung 2	Marktanteile der Mischfutterhersteller nach Größenklassen im Wirtschaftsjahr 2004/05	10
Abbildung 3	Mischfutterherstellung nach Tierarten	12
Abbildung 4	Getreideanteil im Mischfutter in den alten Bundesländern	14
Abbildung 5	Rohstoffeinsatz zur Mischfutterherstellung im Wirtschaftsjahr 2004/05 nach Regionen	16

Abkürzungen

EU	= Europäische Union
BMELV	= Bundesministerium für Ernährung, Landwirtschaft und Verbraucherschutz
WJ	= Wirtschaftsjahr
BB	= Brandenburg
BE	= Berlin
BW	= Baden-Württemberg
BY	= Bayern
HB	= Bremen
HE	= Hessen
HH	= Hamburg
MV	= Mecklenburg-Vorpommern
NI	= Niedersachsen
NW	= Nordrhein-Westfalen
RP	= Rheinland-Pfalz
SH	= Schleswig-Holstein
SL	= Saarland
SN	= Sachsen
ST	= Sachsen-Anhalt
TH	= Thüringen
D	= Deutschland

Begriffsdefinitionen

Region Nord	= Schleswig-Holstein, Hamburg, Niedersachsen, Bremen, Nordrhein-Westfalen
Region Süd	= Hessen, Rheinland-Pfalz, Saarland, Baden-Württemberg, Bayern
Region Ost	= Mecklenburg-Vorpommern, Brandenburg, Berlin, Sachsen-Anhalt, Sachsen, Thüringen

Zeichenerklärung

-	= nichts vorhanden
.	= kein Nachweis vorhanden
..	= aus Gründen der Geheimhaltung betrieblicher Einzelangaben nicht veröffentlicht, aber in der Gesamtsumme enthalten

Auf- und Abrundungen

Im Allgemeinen ist so auf- bzw. abgerundet worden, dass die einzelnen Zahlen unabhängig von den Zeilen- und Spaltensummen auf die kleinste zur Darstellung kommende Einheit auf- oder abgerundet wurden. Durch dieses Vorgehen können kleinere Differenzen in den Summen entstehen.

Abweichungen in der letzten Stelle sind zumeist durch verschieden vorgenommene Abrundungen der ursprünglichen Gesamtzahlen bedingt.

Datengrundlage

Datengrundlage für die Jahre bis einschließlich Wirtschaftsjahr 1999/2000 sind die Angaben der Mischfutterhersteller nach der „Getreide-Meldeverordnung“ vom 26.06.1978 (BGBl. I. S. 883); ab dem WJ 2000/01 die „Marktordnungswaren-Meldeverordnung“ vom 24.11.1999 (BGBl. I. S. 2286).

Dank

Allen beteiligten Länderdienststellen sei für ihre Unterstützung und tatkräftige Mitarbeit bei der Erhebung und Aufarbeitung des Datenmaterials gedankt.

Vorbemerkungen

Die Broschüre **“Struktur der Mischfutterhersteller in Deutschland”** liegt in ihrer sechsten Auflage vor. Sie gibt Auskunft über die Anzahl der Betriebe, die Mischfutter in Deutschland herstellen sowie deren regionale Verteilung und Produktionsmengen. Datengrundlage sind die Angaben der Mischfutterhersteller nach der „Marktordnungswaren-Meldeverordnung“ vom 24.11.1999 (BGBl. I S. 2286).

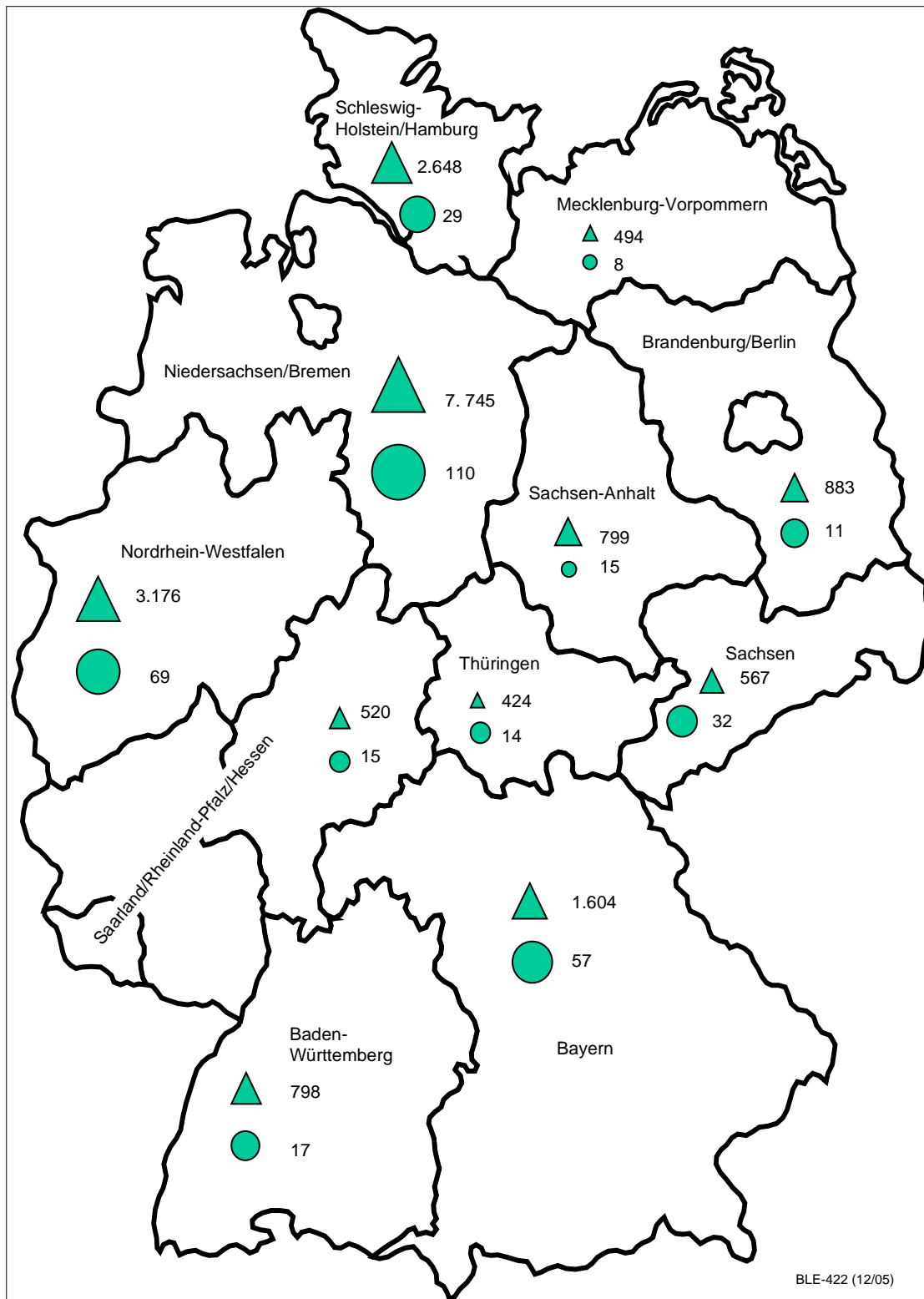
Im vorliegenden Heft wird die Struktur der Mischfutterhersteller für das **Wirtschaftsjahr 2004/05** dargestellt. Der **erste Teil** enthält Informationen zum abgelaufenen Wirtschaftsjahr. Sie geben Auskunft über die Anzahl der Hersteller, die Produktionsmengen nach Verwendungszweck sowie die eingesetzten Rohstoffmengen in den einzelnen Betriebsgrößenklassen. Die Darstellungen erfolgen jeweils für Deutschland sowie die Regionen Nord, Süd und Ost.

Im **zweiten Teil** erfolgt eine Darstellung der Ergebnisse in Zeitreihen. Um die Geheimhaltung einzelbetrieblicher Produktionsergebnisse zu wahren, sind in den Tabellen z.T. mehrere Größenklassen zusammengefasst worden. Die Darstellung differenzierter Ergebnisse für die Stadtstaaten sowie einzelne Bundesländer ist nicht möglich, weshalb auch hier eine Untergliederung nach Regionen erfolgt.

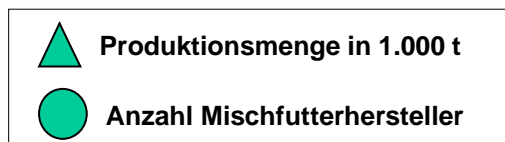
Übersicht 1: Die wichtigsten Daten der Wirtschaftsjahre 2004/05 und 2003/04

	2004/05		2003/04	
Anzahl der Mischfutterhersteller:	377		396	
davon in der Region Nord:	208	55,2%	228	57,6%
davon in der Region Süd:	89	23,6%	86	21,7%
davon in der Region Ost:	80	21,2%	82	20,7%
Herstellung von Mischfutter:	19.658.057 t		20.302.716 t	
Rohstoffeinsatz:	17.137.134 t		17.581.425 t	
davon Getreide:	8.853.689 t		8.533.692 t	
Anteil im Mischfutter:		45,0%		42,0%
Durchschnittliche Herstellung:	52.143 t	je Betrieb	51.269 t	je Betrieb

Abbildung 1: Mischfutterhersteller und Produktionsmengen nach Bundesländern im WJ 2004/05



BLE-422 (12/05)



Einleitung

Die Nachfrage nach Mischfuttermitteln war im Wirtschaftsjahr (WJ) 2004/05 gekennzeichnet durch verschiedene Einflüsse. Gab noch der trockene Sommer 2003 mit einer schlecht ausgefallenen Getreideernte der Nachfrage nach Mischfutter positive Impulse, so bremste die ausreichende Versorgung der landwirtschaftlichen Betriebe mit selbsterzeugtem Getreide im WJ 2004/05 den Mischfutterabsatz. Die Mischfutterproduktion ging im Wirtschaftsjahr 2004/05 um 3,2 % auf 19,7 Mio. t zurück. Bei den verarbeiteten Rohstoffen verzeichnet Maiskleberfutter mit einem Minus von 379 Tsd. t einen starken Rückgang, während der Getreideeinsatz um 320 Tsd. t anstieg. Die Verminderung der Herstellungsmenge von Mischfutter betraf die Segmente Rindermischfutter mit einem Minus von 516 Tsd. t und Schweinemischfutter mit einem Minus von 126 Tsd. t am stärksten. Die Anzahl der Mischfutterhersteller in Deutschland reduzierte sich um 19 auf 377 meldepflichtige Betriebe.

Anzahl der Betriebe

Im Gegensatz zur rückläufigen Anzahl der Betriebe in Deutschland insgesamt, stieg die Anzahl der meldepflichtigen Betriebe in der Region Süd um 3 Betriebe an. Hier wurden im WJ 2004/05 89 Mischfutterhersteller erfasst. In der Region Ost ging die Anzahl der Mischfutterhersteller um 2 auf 80 Betriebe zurück. Ein starker Rückgang der Anzahl der Betriebe ist in der Region Nord zu verzeichnen. Hier sank die Anzahl der Melder um 20 auf 208 Betriebe. Dies ist ein Rückgang von 8,8 %.

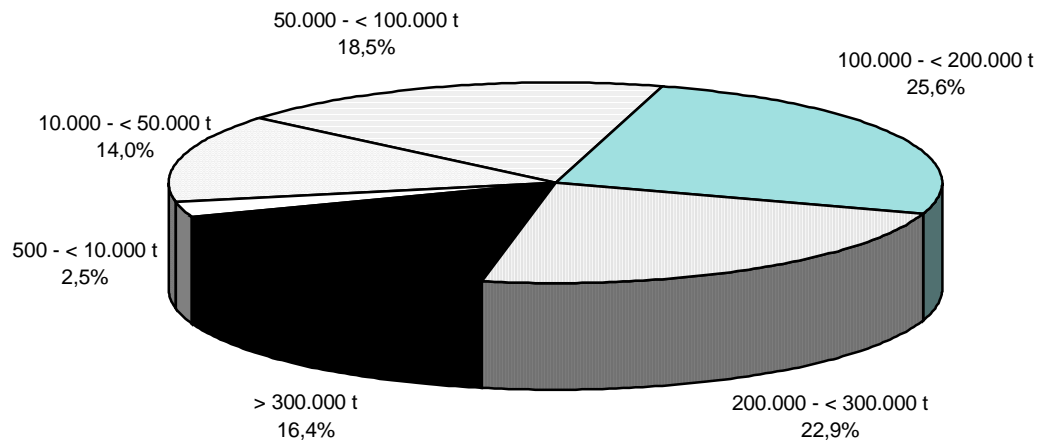
Diese Entwicklung veränderte die prozentuale Verteilung der Anzahl der Mischfutterhersteller auf die Regionen. Im Vorjahresvergleich sank der Anteil der Region Nord an der Gesamtanzahl der deutschen Mischfutterhersteller von 57,6 % auf 55,2 %. In der Region Süd ist ein Anstieg von 21,7 % auf 23,6 % und im Osten von 20,7 % auf 21,2 % zu beobachten.

Die Verteilung der Mischfutterhersteller auf die Bundesländer und die jeweiligen Herstellungsmengen sind in **Abbildung 1** dargestellt.

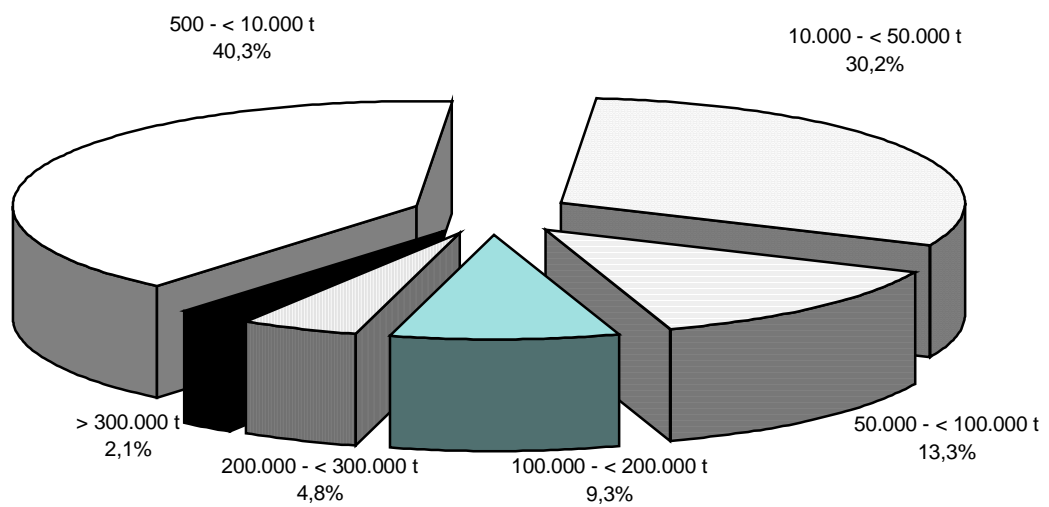
Gesamtmarkt

Die Mengenentwicklung bei der Herstellung von Mischfutter in Deutschland zeigt, dass die sehr positive Entwicklung im Wirtschaftsjahr 2003/04 durch die Witterungssituation beeinflusst war und sich im aktuellen Wirtschaftsjahr nicht fortsetzte. Die Herstellungsmenge sank im WJ 2004/05 um 645 Tsd. t auf 19,7 Mio t.

Abb. 2: Marktanteile der Mischfutterhersteller nach Größenklassen im WJ 2004/05



Anteile an der Mischfutterherstellung



Anteile an der Anzahl der Betriebe

BLE-422 (12/05)

In der Region Ost blieb die Mischfutterproduktion mit einem Rückgang von 40 Tsd. t (ein Minus von 1,3 %) relativ stabil. Die Hersteller in den neuen Ländern produzierten zusammen 3,2 Mio. t Mischfutter. Ein Rückgang um 2,4 % (336 Tsd. t) errechnet sich im Vergleich zum Vorjahr für die Region Nord. Die in dieser Region im WJ 2004/05 hergestellte Menge von 13,6 Mio. t entspricht einem Anteil von 69 % an der deutschen Produktion insgesamt. Einen Einbruch der Produktion verzeichnet die Region Süd. Hier ging die Herstellung um 8,4 % zurück. Durch die um 268 Tsd. t geringere Produktion sank die Mischfuttermenge auf 2,9 Mio. t ab.

Betriebe nach Größenklassen und Marktposition

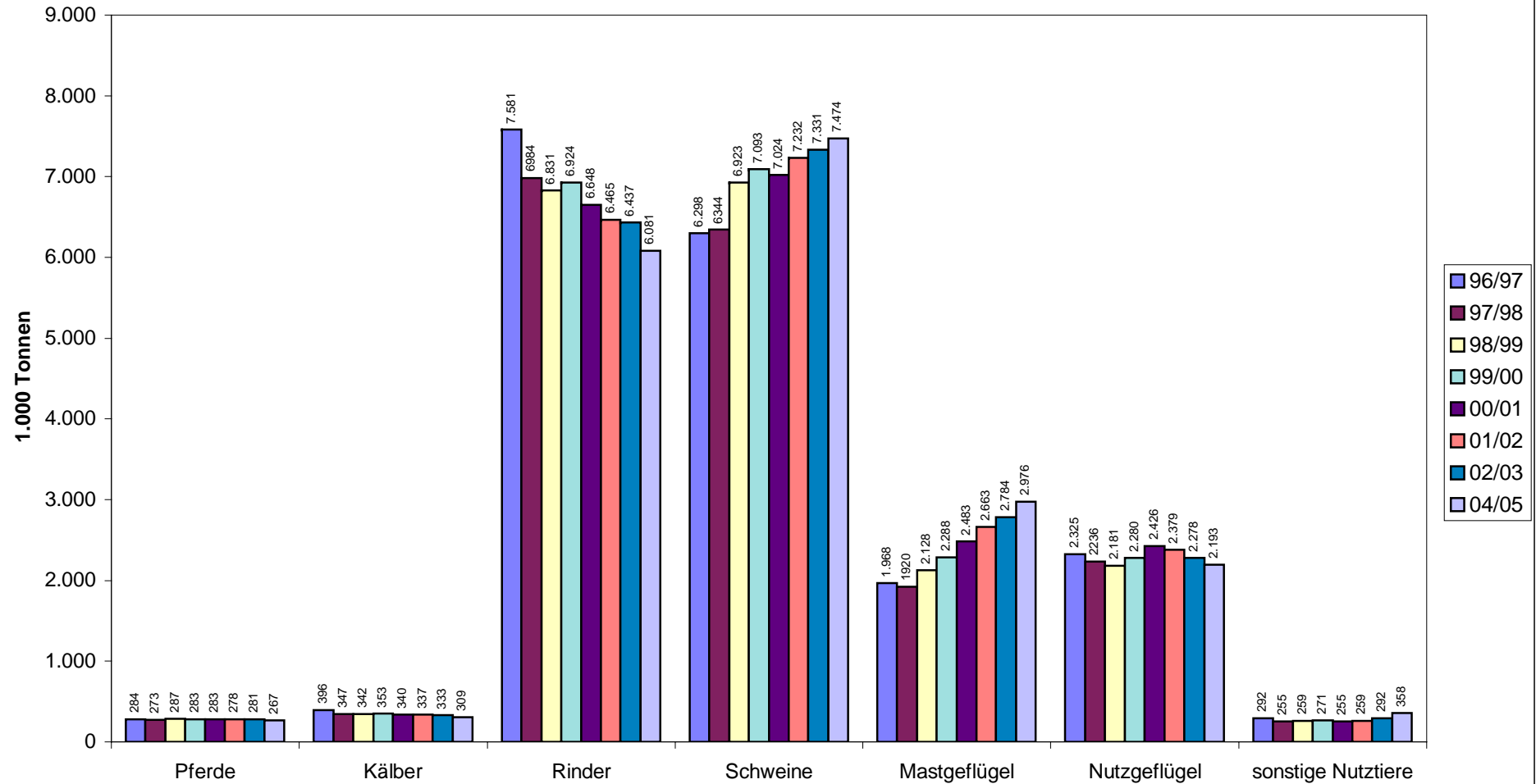
Oberhalb einer Jahresproduktion von 200 Tsd. t Mischfutter blieb die Anzahl der Hersteller mit 26 Betrieben konstant. Diese Unternehmen stellten zusammen 7,7 Mio. t Mischfutter her (Vorjahr 7,8 Mio. t). Trotz der leicht gesunkenen Produktionsmenge konnten sie ihren Anteil am Gesamtmarkt von 38,7 % auf 39,3 % ausbauen. Als durchschnittliche Jahresproduktion je Betrieb errechnet sich eine Menge von 297.349 t für die Unternehmen in dieser Kategorie. Darunter haben 8 Unternehmen der Kategorie über 300.000 t Jahresproduktion zusammen einen Anteil am Gesamtmarkt von 16,4 % (**Abbildung 2**).

Einen ebenso großen Marktanteil haben die 266 kleinen Unternehmen mit einer Jahresproduktion zwischen 500 t und 50.000 t. Sie erreichen zusammen 16,5 % Marktanteil und stellen rund 3,3 Mio. t Mischfutter her (Vorjahr 3,5 Mio. t). Im Vergleich zum Vorjahr reduzierte sich die Anzahl der Meldepflichtigen in dieser Größenklasse um 16 Betriebe und der Marktanteil um 0,5 Prozentpunkte. Die durchschnittliche Betriebsgröße sank von 12.296 t auf 12.225 t.

In der Größenklasse zwischen 50.000 t und 200.000 t waren 85 Unternehmen meldepflichtig, die einen Anteil von 44,1 % am Gesamtmarkt erreichten. Ihre Herstellungsmenge lag bei 8,7 Mio. t Mischfutter. Dies ist ein Rückgang um 312 Tsd. t oder 3,5 %. Im Durchschnitt stellten diese Betriebe 102.061 t Futtermittel im WJ 2004/05 her. In diesem Segment enthalten sind 35 Betriebe mit einer Jahresproduktion zwischen 100.000 t und 200.000 t Mischfutter pro Jahr, die mit 25,6 % den größten Marktanteil einer Einzelkategorie hatten und über 5 Mio. t Mischfutter herstellten.

Bei den Mischfuttermitteln für Pferde und Kälber haben die Hersteller in der Größenklasse von 10.000 t bis 50.000 t mit 39,7 % (Pferde) und 40,9 % (Kälber) die größten Marktanteile innerhalb des jeweiligen Marktsegments. Bei Mischfutter für sonstige Nutztiere dominieren dagegen die großen Hersteller mit einer Jahresproduktion über 300.000 t mit einem Marktanteil von 27,9 %. Eine führende Position bezogen auf die Marktanteile haben die Hersteller in der Größenklasse zwischen 100.000 t und 200.000 t bei

Abb. 3: Mischfutterherstellung nach Tierarten



Mischfuttermitteln für Rinder (25,7 %), Schweine (22,5 %) und Mastgeflügel (37,8 %). Bei Mischfutter für Nutzgeflügel führen die Hersteller in der Kategorie von 200.000 t bis 300.000 t mit 36,4 % Marktanteil.

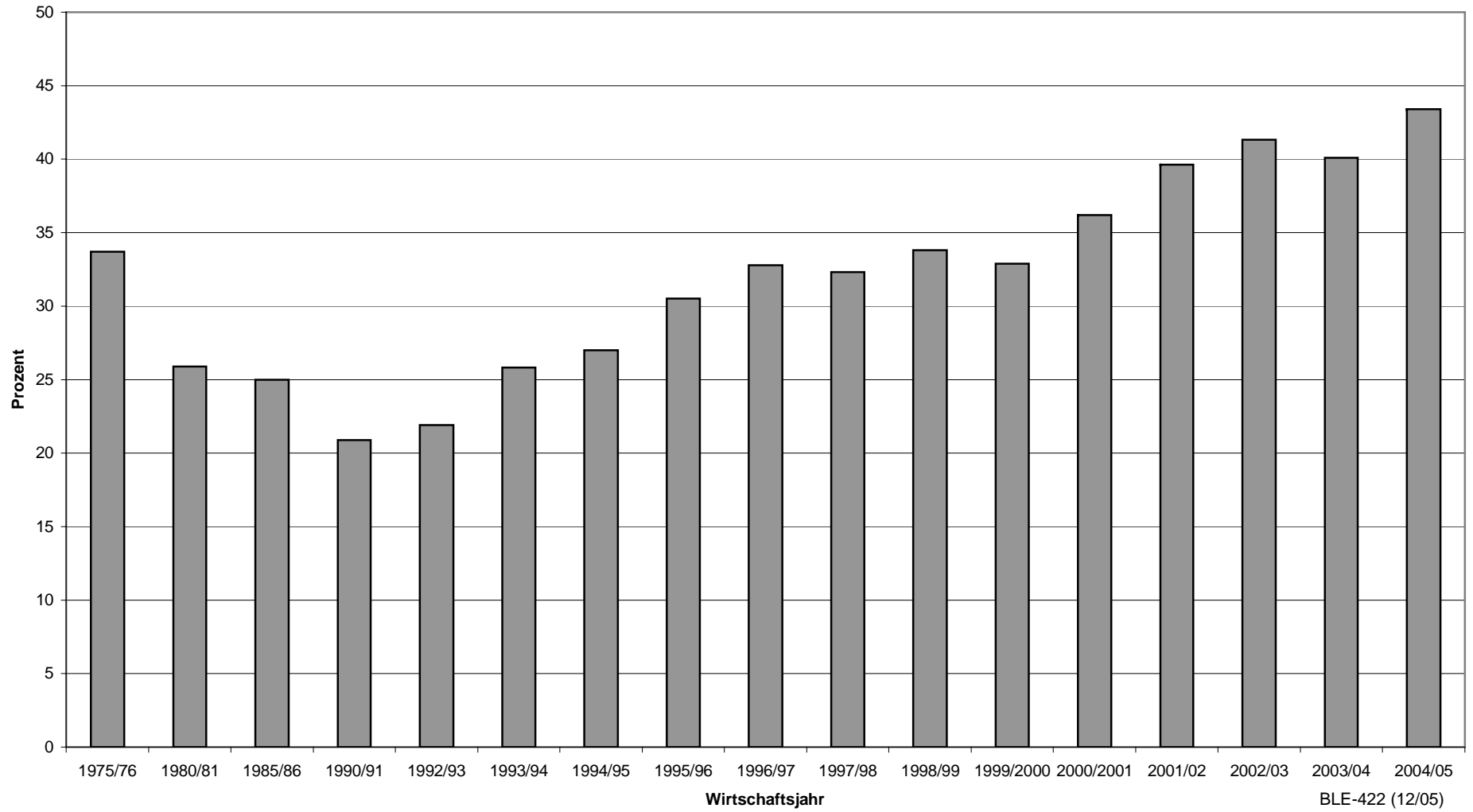
Mischfutterherstellung nach Verwendungsarten

Mischfutter für Schweine war im WJ 2004/05, wie bereits im Vorjahr, die wichtigste Mischfuttersorte. Mit 7,5 Mio. t wurden gegenüber dem WJ 2003/04 rund 1,7 % weniger Schweinemischfutter produziert. Der Anteil an der gesamten Mischfutterherstellung stieg jedoch von 37,4 % auf 38 % an (**Abbildung 3**). Stark zurückgegangen ist die Herstellungsmenge von Mischfutter für Rinder mit einem Minus von 516 Tsd. t oder 7,8 %. Ungeachtet des Rückgangs der Produktionsmenge bleibt Rindermischfutter mit einem Anteil von 30,9 % am Gesamtmarkt die zweitwichtigste Mischfuttersorte. Die unterschiedliche Entwicklung der Produktionsmengen für Mast- bzw. Nutzgeflügel setzte sich auch im WJ 2004/05 fort. Während die Herstellung von Mischfutter für Mastgeflügel um 2,7 % oder 79 Tsd. t auf 3 Mio. t anstieg, verzeichnet Mischfutter für Nutzgeflügel mit einem Minus von 2,8 % (63 Tsd. t) einen erneuten Rückgang der Herstellungsmenge.

Mit einem weiteren Anstieg der Produktion von Mischfutter für sonstige Nutztiere um 6,4 % setzte sich der seit dem WJ 2000/01 bestehende Trend fort. Die aktuelle Herstellungsmenge erreichte 358 Tsd.t und lag um 22 Tsd. t über dem Vorjahr. Mit einem um 0,2 Prozentpunkte gestiegenen Anteil von 1,8 % an der deutschen Mischfutterproduktion liegt sie vor Mischfutter für Kälber mit 1,6 % und Mischfutter für Pferde mit 1,4 %. Sowohl bei Kälberfutter (Minus 6,3 %) als auch bei Mischfutter für Pferde (Minus 6,9 %) war die Herstellung rückläufig.

Rohstoffeinsatz

Sowohl absolut als auch relativ stieg der Getreideeinsatz zur Herstellung von Mischfutter im WJ 2004/05 an. Im vergangenen Wirtschaftsjahr wurde mit 8,85 Mio. t Getreide ein Rohstoffanteil von 45 % am hergestellten Mischfutter erreicht. Der Anstieg der Getreidemenge beträgt 320 Tsd. t oder 3,7 % im Vergleich zum Vorjahr (**Tabelle 5.1**). Eine weitere wichtige Rohstoffkomponente im Mischfutter sind Ölkuchen, die insgesamt mit einer Menge von rund 5,2 Mio. t im Mischfutter enthalten waren. Der Anteil im Mischfutter lag bei 26,5 % (Vorjahr 26 %). Die eingesetzte Menge wurde im Vergleich zum Vorjahr um 69 Tsd. t oder 1,3 % reduziert. Dem Markt standen aus der inländischen Verarbeitung von Rapssaat und Sojabohnen 5,9 Mio. t Schrote zur Verfügung (**Tabelle 8**). Davon entfielen auf Sojaschrot 2,8 Mio. t und auf Rapsschrot 3,1 Mio. t.

Abb. 4: Getreideanteil im Mischfutter in den alten Bundesländern

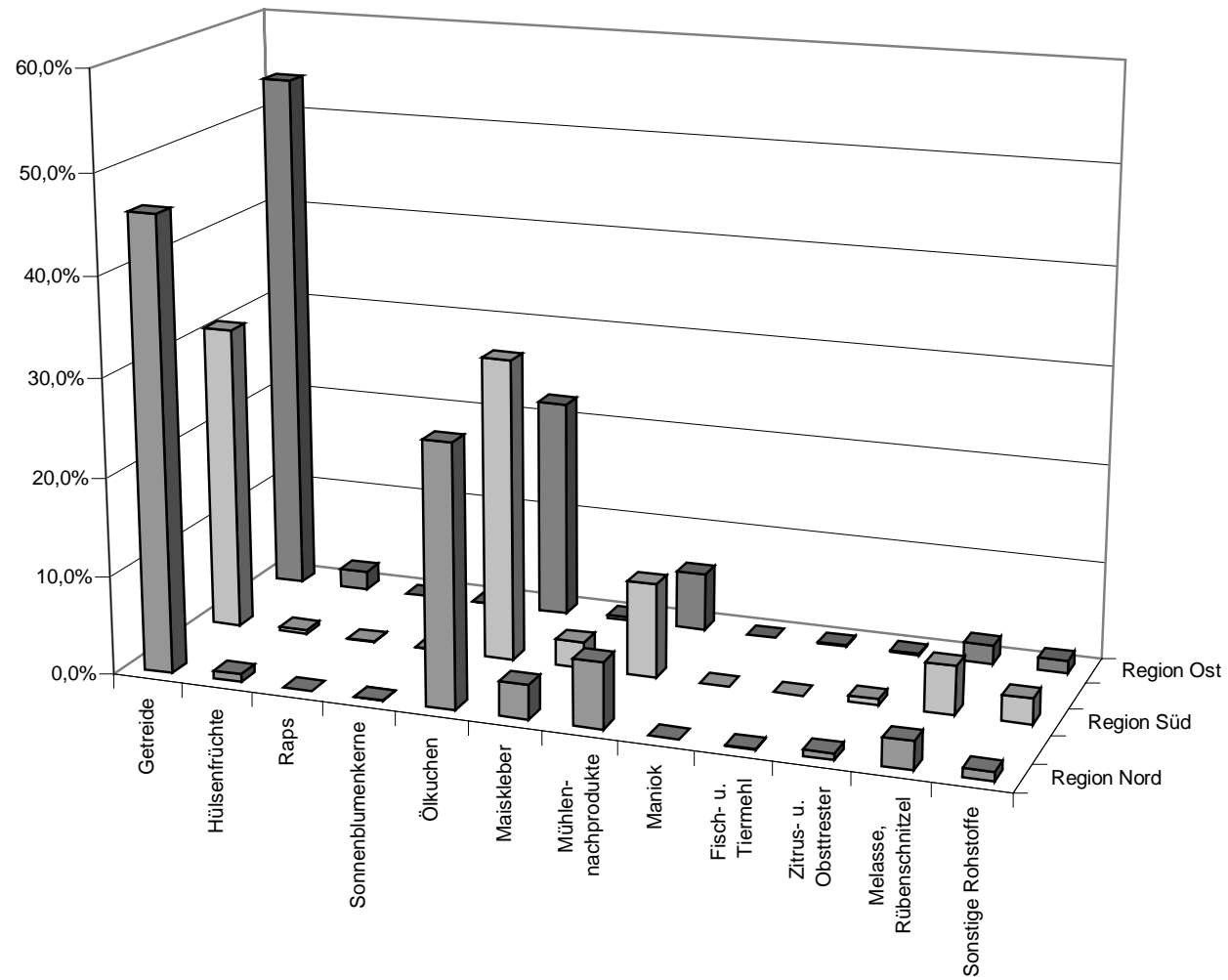
Die Nachfrage bei Hülsenfrüchten war im Vorjahresvergleich mit einem Minus von 30,9 % stark rückläufig. Die eingesetzte Menge von 182 Tsd. t lag um 81 Tsd. t unter dem Vorjahreswert. Melasse und Rübenschnitzel waren von der Einschränkung der Verwendung zur Produktion von Mischfutter ebenfalls betroffen. Die eingesetzte Menge von 590 Tsd.t lag um 21,1 % unter dem Vorjahreswert.

Ein drastischer Einbruch der Verarbeitungsmenge ist bei Maiskleberfutter und Maniokprodukten zu beobachten. Die eingesetzte Menge bei Maniokprodukten sank um 90 % oder 36 Tsd. t auf 3.960 t im WJ 2004/05. Der Anteil im Mischfutter betrug bei Maniokprodukten 0,02 %. Maiskleberfutter war von einem Rückgang der verwendeten Menge in Höhe von 40,2 % betroffen. Die eingesetzte Menge reduzierte sich um 379 Tsd. t auf aktuell 564 Tsd. t. Im Verlauf des WJ 2004/05 ging die verarbeitete Menge nahezu kontinuierlich zurück. Im Juli 2004 wurden noch 68 Tsd. t Maiskleberfutter eingesetzt. Ab Januar 2005 schwankte die monatliche Verarbeitung im Bereich um 40 Tsd. t.

Der Anteil von Getreide im Mischfutter blieb auch im WJ 2004/05 regional sehr unterschiedlich. Wurden im früheren Bundesgebiet 43,4 % Getreide zur Mischfutterproduktion verwendet (**Abbildung 4**), so waren es in den neuen Bundesländern 53,8 %. Der Getreideanteil stieg in allen Regionen im Vorjahresvergleich an. Bedingt durch den bereits sehr hohen Getreideanteil in der Region Ost war hier der Anstieg mit 1,4 Prozentpunkten am geringsten. Deutliche Steigerungen waren in der Region Nord mit einem Plus von 3,2 Prozentpunkten und in der Region Süd mit einem Plus von 2,9 Prozentpunkten zu verzeichnen.

Der Einsatz meldepflichtiger Rohstoffe zur Herstellung von Mischfutter lag in Deutschland mit 17,1 Mio. t im WJ 2004/05 bei 87,2 %. Dies sind 0,6 Prozentpunkte mehr als im Vorjahr. Der Anstieg des Anteils meldepflichtiger Rohstoffe war in allen Regionen zu beobachten. In der Region Süd wurden 82,7 % meldepflichtige Rohstoffe im Mischfutter verarbeitet, in der Region Nord 88,0 % und in den neuen Ländern 87,7 %. Zu den nicht von der Marktordnungswaren-Meldeverordnung erfassten Rohstoffen gehören u. a. Futterkalk, Mineralstoffe, Trockengrünfutter und Milchprodukte. Der niedrigere Wert im Süden ist auf die schwerpunktmäßige Produktion von Mineralfuttermitteln und Mischfuttermitteln aus Milchprodukten zurückzuführen.

Abb. 5: Rohstoffeinsatz zur Mischfutterherstellung im WJ 2004/05 nach Regionen



Vorschau auf das Wirtschaftsjahr 2005/06

Bis zur Drucklegung lagen die Daten der Monate Januar bis September 2005 vor (**Tabelle 2.1 und 2.2**). Auf der Basis dieser Daten errechnet sich für das Kalenderjahr 2005 unter der Annahme einer gleichen monatlichen Verteilung der Produktion eine Herstellungsmenge von etwa 19,6 Mio. t Mischfutter. Dies wären 498 Tsd. t weniger als im Vorjahr. Der Prognose liegt die Annahme zu Grunde, dass die Nachfrage nach Mischfutter weitgehend stabil bleibt und der Rückgang der Nachfrage vom WJ 2003/04 zum WJ 2004/05 die Rückkehr zur Normalität nach dem Ausnahmejahr 2003 war (**Übersicht 2**). Das erste Quartal des WJ 2005/06 weist insgesamt eine um 35 Tsd. t geringere Produktion von Mischfutter auf.

Im WJ 2004/05 fielen in deutschen Ölmühlen 3,14 Mio. t Rapsschrot an. Davon wurden 1,49 Mio. t im Mischfutter verarbeitet, während weitere 1,66 Mio. t andere Verwendungen fanden. Seit dem WJ 2003/04 übersteigt die Menge des verarbeiteten Sojaschrotes die verfügbare Menge aus der inländischen Sojaverarbeitung in Ölmühlen. Einer seit dem WJ 2001/02 konstanten Verarbeitungsmenge von rund 2,9 Mio. t Sojaschrot zur Herstellung von Mischfutter steht seit dem WJ 2003/04 eine Menge von rund 2,8 Mio. t Sojaschrot aus der Verarbeitung von Sojabohnen in deutschen Ölmühlen gegenüber. Bei den zur Mischfutterherstellung eingesetzten Rohstoffen sind weitere Veränderungen zu erwarten. Insbesondere die Produktion von Biokraftstoffen aus nachwachsenden Rohstoffen bringt Nebenprodukte hervor, die als Futter verwendet werden können.

Übersicht 2: Mischfutterherstellung im ersten Quartal des WJ 2005/06 (in Tonnen)

		WJ 04/05	WJ 05/06			WJ 04/05	WJ 05/06
Pferde	Juli	18.799	25.867	Mastgeflügel	Juli	241.289	246.575
	August	18.521	18.781		August	237.812	258.298
	September	20.693	16.447		September	244.994	263.810
Kälber	Juli	20.568	17.637	Nutzgeflügel	Juli	184.565	174.728
	August	20.651	20.295		August	176.410	181.984
	September	23.370	22.173		September	180.854	180.904
Rinder	Juli	480.193	445.628	Sonstige Nutztiere	Juli	24.850	25.154
	August	471.097	463.495		August	24.160	44.612
	September	473.896	469.293		September	27.267	22.211
Schweine	Juli	642.134	603.537	Insgesamt	Juli	1.612.398	1.539.126
	August	613.383	598.251		August	1.562.034	1.585.716
	September	610.211	620.936		September	1.581.285	1.595.774

I. Mischfutterherstellung im Wirtschaftsjahr 2004/05

Übersicht 3: Anzahl der Mischfutterhersteller nach Bundesländern und Größenklassen im WJ 2004/05

Größenklassen	D	BW	BY	BB/BE	HE/RP/SL	MV	NI/HB	NW	SN	ST	SH/HH	TH
500 t bis unter 10.000 t	152	7	28	3	10	5	27	35	19	5	10	5
10.000 t bis unter 50.000 t	114	4	22	3	5		40	17	8	5	8	4
50.000 t bis unter 100.000 t	50	6	7	5		3	19	6	5	5	7	5
100.000 t bis unter 200.000 t	35						11	7	0			0
200.000 t und mehr	26	0				0	13	4		4	0	
Insgesamt	377	17	57	11	15	8	110	69	32	15	29	14

Tabelle 1.1: Mischfutterherstellung nach Größenklassen im Wirtschaftsjahr 2004/05 (in Tonnen)

Deutschland								
Jahresproduktion	Mischfutter für:							
	Pferde	Kälber	Rinder	Schweine	Mast- geflügel	Nutz- geflügel	sonstige Nutztiere	Herstellung insgesamt
500-10.000 t	28.469	21.241	129.706	238.255	5.138	45.365	28.558	496.732
10.000-50.000	106.048	126.414	1.150.154	1.132.633	46.839	137.340	55.650	2.755.078
50.000-100.000	31.198	59.066	1.020.853	1.681.072	312.836	459.912	71.941	3.636.878
100.000-200.000 t	41.589	41.021	1.561.709	1.684.767	1.123.762	537.768	47.687	5.038.303
200.000-300.000 t	22.912	27.411	1.021.950	1.515.775	1.059.102	798.943	54.280	4.500.373
300.000 t und mehr	36.999	34.097	1.196.439	1.221.136	428.347	213.621	100.054	3.230.693
insgesamt	267.215	309.250	6.080.811	7.473.638	2.976.024	2.192.949	358.170	19.658.057
Region Nord								
Jahresproduktion	Mischfutter für:							
	Pferde	Kälber	Rinder	Schweine	Mast- geflügel	Nutz- geflügel	sonstige Nutztiere	Herstellung insgesamt
500-10.000 t	13.889	12.772	23.065	177.217	447	14.977	13.611	255.978
10.000-50.000	55.047	49.790	500.478	854.583	7.798	43.131	19.723	1.530.550
50.000-100.000	9.685	18.613	441.542	1.187.131	105.135	127.272	10.013	1.899.391
100.000-200.000 t	31.621	25.908	1.015.801	1.311.101	782.164	183.172	33.728	3.383.495
200.000-300.000 t	15.201	18.250	737.516	1.372.463	512.583	574.726	37.809	3.268.548
300.000 t und mehr	36.999	34.097	1.196.439	1.221.136	428.347	213.621	100.054	3.230.693
insgesamt	162.442	159.430	3.914.841	6.123.631	1.836.474	1.156.899	214.938	13.568.655
Region Süd								
Jahresproduktion	Mischfutter für:							
	Pferde	Kälber	Rinder	Schweine	Mast- geflügel	Nutz- geflügel	sonstige Nutztiere	Herstellung insgesamt
500-10.000 t	13.898	6.174	52.760	13.884	1.498	9.861	7.155	105.230
10.000-50.000	47.365	67.147	437.375	78.033	27.759	45.742	15.370	718.791
50.000-100.000	19.260	27.959	331.397	127.921	53.466	89.459	33.368	682.830
100.000 t und mehr	16.753	12.052	596.013	177.439	305.892	292.692	14.881	1.415.722
insgesamt	97.276	113.332	1.417.545	397.277	388.615	437.754	70.774	2.922.573
Region Ost								
Jahresproduktion	Mischfutter für:							
	Pferde	Kälber	Rinder	Schweine	Mast- geflügel	Nutz- geflügel	sonstige Nutztiere	Herstellung insgesamt
500-10.000 t	682	2.295	53.881	47.154	3.193	20.527	7.792	135.524
10.000-50.000	3.636	9.477	212.301	200.017	11.282	48.467	20.557	505.737
50.000-100.000	2.253	12.494	247.914	366.020	154.235	243.181	28.560	1.054.657
100.000 t und mehr	926	12.222	234.329	339.539	582.225	286.121	15.549	1.470.911
insgesamt	7.497	36.488	748.425	952.730	750.935	598.296	72.458	3.166.829

Tabelle 1.2: Rohstoffeinsatz nach Größenklassen im Wirtschaftsjahr 2004/05 (in Tonnen)

Deutschland												
Jahresproduktion	Getreide insgesamt	Hülsen- früchte insgesamt	Raps	Sonnen- blumen- kerne	Ölkuchen insgesamt	Maiskleber- futter	Mühlen- nach- produkte	Maniok- produkte	Fisch- und Tiermehl	Zitrus- u. Obsttrester	Melasse, Rüben- schnittzel	Sonstige Rohstoffe
500-10.000 t	254.715	6.316	1.763	399	95.842	3.844	35.791	9	1.863	698	14.888	7.933
10.000-50.000	1.060.616	17.640	1.097	2.177	604.906	80.635	229.683	433	694	7.510	135.776	49.640
50.000-100.000	1.657.701	33.437	1.786	61	911.703	68.292	326.440	1.381	1.805	15.775	107.967	50.397
100.000-200.000 t	2.332.591	49.550	53	302	1.493.329	134.690	312.027	644	5.516	40.136	136.122	75.229
200.000-300.000 t	2.179.285	47.617	1.106	47	1.176.254	102.136	255.694	1.296	2.950	6.113	86.281	35.830
300.000 t und mehr	1.368.781	27.355	162	0	917.649	174.157	215.728	197	1.961	37.806	109.187	17.740
insgesamt	8.853.689	181.915	5.967	2.986	5.199.683	563.754	1.375.363	3.960	14.789	108.038	590.221	236.769
Region Nord												
Jahresproduktion	Getreide insgesamt	Hülsen- früchte insgesamt	Raps	Sonnen- blumen- kerne	Ölkuchen insgesamt	Maiskleber- futter	Mühlen- nach- produkte	Maniok- produkte	Fisch- und Tiermehl	Zitrus- u. Obsttrester	Melasse, Rüben- schnittzel	Sonstige Rohstoffe
500-10.000 t	147.678	1.775	685	63	54.551	770	16.044	0	1.801	385	5.494	3.847
10.000-50.000	612.376	8.025	206	180	361.169	56.117	114.078	399	693	3.016	63.109	19.030
50.000-100.000	918.180	15.117	1.228	61	498.290	48.742	187.104	1.156	557	6.757	48.253	15.540
100.000-200.000 t	1.580.935	32.377	51	193	981.576	127.472	185.509	358	4.642	32.129	86.950	39.048
200.000-300.000 t	1.615.075	25.161	1.106	0	783.292	67.443	190.238	1.296	136	5.613	72.669	26.170
300.000 t und mehr	1.368.781	27.355	162	0	917.649	174.157	215.728	197	1.961	37.806	109.187	17.740
insgesamt	6.243.025	109.810	3.438	497	3.596.527	474.701	908.701	3.406	9.790	85.706	385.662	121.375

noch **Tabelle 1.2: Rohstoffeinsatz nach Größenklassen im Wirtschaftsjahr 2004/05 (in Tonnen)**

Region Süd												
Jahresproduktion	Getreide insgesamt	Hülsen- früchte insgesamt	Raps	Sonnen- blumen- kerne	Ölkuchen insgesamt	Maiskleber- futter	Mühlen- nach- produkte	Maniok- produkte	Fisch- und Tiermehl	Zitrus- u. Obsttrester	Melasse, Rüben- schnittzel	Sonstige Rohstoffe
500-10.000 t	32.480	748	1.034	120	19.089	3.073	14.731	3	23	227	7.022	2.273
10.000-50.000	204.316	4.271	749	1.984	141.837	19.250	85.136	4	1	3.876	56.805	19.488
50.000-100.000	175.495	1.687	0	0	209.630	17.336	57.120	225	799	8.544	34.612	16.701
100.000 t und mehr	495.639	4.597	0	0	526.069	39.386	122.694	286	0	5.327	45.354	37.761
insgesamt	907.930	11.303	1.783	2.104	896.625	79.045	279.681	518	823	17.974	143.793	76.223
Region Ost												
Jahresproduktion	Getreide insgesamt	Hülsen- früchte insgesamt	Raps	Sonnen- blumen- kerne	Ölkuchen insgesamt	Maiskleber- futter	Mühlen- nach- produkte	Maniok- produkte	Fisch- und Tiermehl	Zitrus- u. Obsttrester	Melasse, Rüben- schnittzel	Sonstige Rohstoffe
500-10.000 t	74.557	3.793	44	216	22.202	1	5.016	6	39	86	2.372	1.813
10.000-50.000	243.924	5.344	142	13	101.900	5.268	30.469	30	0	618	15.862	11.122
50.000-100.000	564.026	16.633	558	0	203.783	2.214	82.216	0	449	474	25.102	18.156
100.000 t und mehr	820.227	35.032	2	156	378.646	2.525	69.280	0	3.688	3.180	17.430	8.080
insgesamt	1.702.734	60.802	746	385	706.531	10.008	186.981	36	4.176	4.358	60.766	39.171

Tabelle 1.3: Rohstoffeinsatz nach Bundesländern im Wirtschaftsjahr 2004/05 (in Tonnen)

Land	Getreide insgesamt	Hülsenfrüchte, Raps, Sonnen- blumenkerne	Ölkuchen insgesamt	Maiskleber- futter	Mühlennach- produkte	Maniok- produkte	Zitrus- u. Obsttrester	Melasse, Rüben- schnitzel	Fisch-, Fleisch-, Tier- u. Blut- mehl sowie sonstige Roh- stoffe	Verarbeitung insgesamt	Anteil melde- pflichtiger Rohstoffe	
Schleswig-Holstein/ Hamburg	1.127.936	18.612	808.730	120.386	117.769		0	34.180	126.412	28.199	2.382.224	90,0%
Niedersachsen/ Bremen	3.920.870	68.459	1.737.099	219.176	591.671	2.884	28.636	178.782	76.624	6.824.201		88,1%
Nordrhein-Westfalen	1.194.219	26.674	1.050.698	135.139	199.261	522	22.890	80.468	26.342	2.736.213		86,2%
Hessen/ Rheinland-Pfalz/ Saarland	182.799	3.973	185.048	20.558	44.120	225	3.625	19.873	11.743	471.964		90,8%
Baden-Württemberg	257.269	1.656	287.664	14.985	87.593	286	11.773	42.802	28.663	732.691		91,8%
Bayern	467.862	9.561	423.913	43.502	147.968	7	2.576	81.118	36.640	1.213.147		75,6%
Brandenburg/Berlin	475.245	23.126	237.099	2.270	45.323	30	276	13.813	5.768	802.950		91,0%
Mecklenburg-Vorpommern	284.626	4.453	112.319	6.355	24.807	0	3.640	14.329	2.963	453.492		91,8%
Sachsen	283.996	6.430	118.672	0	48.522	0	287	15.661	11.648	485.216		85,6%
Sachsen-Anhalt	455.897	16.082	155.431	131	25.795	0	27	7.233	9.054	669.650		83,8%
Thüringen	202.970	11.842	83.010	1.252	42.534	6	128	9.730	13.914	365.386		86,1%
Deutschland	8.853.689	190.868	5.199.683	563.754	1.375.363	3.960	108.038	590.221	251.558	17.137.134		87,2%

II. Mischfutterherstellung nach Kalenderjahren 2004 und 2005

Tabelle 2.1: Mischfutterherstellung in Deutschland nach Kalenderjahren und Tierarten (in Tonnen)

	2004	2005		2004	2005
	Pferde			Kälber	
Januar	24.788	21.348	Januar	27.145	23.098
Februar	22.123	20.407	Februar	24.642	20.885
März	23.948	22.446	März	25.939	24.057
April	22.961	22.711	April	25.012	23.121
Mai	16.890	15.948	Mai	19.984	22.782
Juni	17.427	16.800	Juni	21.261	22.940
1.Halbjahr2)	17.013	11.886	1.Halbjahr2)	18.254	17.668
Juli	18.799	25.867	Juli	20.568	17.637
August	18.521	18.781	August	20.651	20.295
September	20.693	16.447	September	23.370	22.173
Oktober	21.180	0	Oktober	22.738	0
November	21.956	0	November	25.986	0
Dezember	22.171	0	Dezember	24.368	0
2.Halbjahr3)	12.349	0	2.Halbjahr3)	17.018	0
Summe	280.819	192.641	Summe	316.936	214.656
	Rinder			Schweine	
Januar	613.828	513.465	Januar	632.712	577.260
Februar	517.916	473.613	Februar	562.940	547.763
März	576.245	541.282	März	603.425	606.390
April	569.194	509.454	April	608.991	587.536
Mai	521.423	482.035	Mai	579.660	564.960
Juni	472.125	471.483	Juni	622.056	613.551
1.Halbjahr2)	68.656	61.582	1.Halbjahr2)	145.516	111.944
Juli	480.193	445.628	Juli	642.134	603.537
August	471.097	463.495	August	613.383	598.251
September	473.896	469.293	September	610.211	620.936
Oktober	476.785	0	Oktober	606.164	0
November	521.960	0	November	622.857	0
Dezember	541.332	0	Dezember	632.090	0
2.Halbjahr3)	62.634	0	2.Halbjahr3)	137.395	0
Summe	6.367.284	4.431.330	Summe	7.619.534	5.432.128
	Mastgeflügel			Nutzgeflügel	
Januar	253.453	255.743	Januar	185.411	169.505
Februar	221.873	240.900	Februar	169.872	165.235
März	255.315	257.260	März	196.949	189.144
April	246.174	251.677	April	189.727	176.675
Mai	233.795	243.123	Mai	173.807	179.378
Juni	249.830	261.038	Juni	189.094	178.741
1.Halbjahr2)	2.760	2.101	1.Halbjahr2)	23.718	20.560
Juli	241.289	246.575	Juli	184.565	174.728
August	237.812	258.298	August	176.410	181.984
September	244.994	263.810	September	180.854	180.904
Oktober	241.200	0	Oktober	177.512	0
November	247.615	0	November	181.555	0
Dezember	248.523	0	Dezember	190.598	0
2.Halbjahr3)	2.749	0	2.Halbjahr3)	22.217	0
Summe	2.927.382	2.280.525	Summe	2.242.289	1.616.854
	Sonstige Nutztiere			Insgesamt	
Januar	26.268	27.505	Januar	1.763.605	1.587.924
Februar	25.449	26.910	Februar	1.544.815	1.495.713
März	30.684	32.373	März	1.712.505	1.672.952
April	26.124	41.051	April	1.688.183	1.612.225
Mai	26.042	22.958	Mai	1.571.601	1.531.184
Juni	27.348	28.249	Juni	1.599.141	1.592.802
1.Halbjahr2)	15.047	12.369	1.Halbjahr2)	290.964	238.110
Juli	24.850	25.154	Juli	1.612.398	1.539.126
August	24.160	44.612	August	1.562.034	1.585.716
September	27.267	22.211	September	1.581.285	1.595.774
Oktober	23.993	0	Oktober	1.569.572	0
November	24.760	0	November	1.646.689	0
Dezember	26.633	0	Dezember	1.685.715	0
2.Halbjahr3)	15.092	0	2.Halbjahr3)	269.454	0
Summe	343.717	283.392	Summe	20.097.961	14.451.526

1) 1. Halbjahr = Meldung der halbjährlich meldenden Betriebe für Januar bis Juni

2) 2. Halbjahr = Meldung der halbjährlich meldenden Betriebe für Juli bis Dezember

Tabelle 2.2: Verbrauch ausgewählter Rohstoffe zur Mischfutterherstellung nach Kalenderjahren (in Tonnen)

	2004	2005		2004	2005
Getreide			Ölkuchen, -schrote		
Januar	722.452	691.444	Januar	484.431	431.931
Februar	628.504	662.284	Februar	409.982	402.767
März	692.796	737.428	März	455.285	450.155
April	690.258	710.987	April	442.756	427.998
Mai	648.167	680.104	Mai	397.602	407.302
Juni	708.040	709.811	Juni	390.785	422.860
1.Halbjahr1)	142.012	117.657	1.Halbjahr1)	51.327	47.236
Juli	747.896	693.696	Juli	395.609	397.180
August	734.381	699.155	August	400.480	412.310
September	737.561	721.827	September	418.441	404.997
Oktober	721.769	0	Oktober	422.979	0
November	726.660	0	November	456.154	0
Dezember	732.968	0	Dezember	464.702	0
2.Halbjahr2)	142.739	0	2.Halbjahr2)	51.069	0
Summe	8.776.203	6.424.393	Summe	5.241.602	3.804.736
Hülsenfrüchte			Maiskleberfutter		
Januar	22.105	11.852	Januar	89.369	40.098
Februar	21.129	14.369	Februar	80.271	37.354
März	27.352	18.352	März	82.068	40.251
April	25.941	16.470	April	75.487	42.775
Mai	23.880	15.709	Mai	76.819	40.934
Juni	21.878	15.759	Juni	68.175	39.945
1.Halbjahr1)	2.319	3.457	1.Halbjahr1)	2.773	2.837
Juli	16.424	14.856	Juli	68.452	38.682
August	13.094	16.687	August	57.267	44.733
September	14.007	14.229	September	49.168	47.280
Oktober	13.292	0	Oktober	45.745	0
November	11.003	0	November	47.682	0
Dezember	15.269	0	Dezember	48.323	0
2.Halbjahr2)	2.858	0	2.Halbjahr2)	2.923	0
Summe	230.551	141.740	Summe	794.522	374.889
Mühlennachprodukte			Zitrus- und Obsttrester		
Januar	110.813	109.116	Januar	16.537	10.238
Februar	93.869	104.109	Februar	15.957	7.034
März	107.261	120.496	März	20.411	6.535
April	111.108	113.625	April	16.973	5.298
Mai	102.567	104.167	Mai	15.312	4.579
Juni	104.731	112.324	Juni	11.950	3.592
1.Halbjahr1)	20.264	16.136	1.Halbjahr1)	420	288
Juli	113.126	123.521	Juli	14.255	2.782
August	107.943	115.487	August	10.765	3.214
September	108.166	113.381	September	10.574	3.342
Oktober	109.553	0	Oktober	10.894	0
November	117.959	0	November	13.052	0
Dezember	118.844	0	Dezember	10.572	0
2.Halbjahr2)	19.799	0	2.Halbjahr2)	362	0
Summe	1.346.003	1.032.362	Summe	168.034	46.902
Melasse, Rübenschnitzel			Insgesamt		
Januar	74.524	48.439	Januar	1.547.894	1.362.186
Februar	59.471	44.977	Februar	1.335.957	1.290.869
März	64.913	52.098	März	1.483.188	1.448.542
April	60.620	50.676	April	1.458.669	1.390.721
Mai	53.895	44.733	Mai	1.349.106	1.317.405
Juni	48.922	45.195	Juni	1.384.103	1.375.638
1.Halbjahr1)	8.947	8.696	1.Halbjahr1)	233.912	201.320
Juli	48.485	43.191	Juli	1.430.751	1.336.944
August	45.694	43.759	August	1.389.825	1.357.543
September	43.759	45.706	September	1.400.625	1.371.349
Oktober	48.260	0	Oktober	1.390.572	0
November	50.745	0	November	1.441.254	0
Dezember	50.373	0	Dezember	1.464.008	0
2.Halbjahr2)	8.091	0	2.Halbjahr2)	233.418	0
Summe	666.699	427.470	Summe	17.543.282	12.452.517

1) 1. Halbjahr = Meldung der halbjährlich meldenden Betriebe für Januar bis Juni

2) 2. Halbjahr = Meldung der halbjährlich meldenden Betriebe für Juli bis Dezember

**Tabelle 2.3: Mineralfutterherstellung nach Kalenderjahren und Tierarten
(in Tonnen)**

	2004	2005		2004	2005
	Pferde			Kälber	
Januar	626	504	Januar	658	639
Februar	453	502	Februar	554	695
März	299	529	März	680	937
April	429	549	April	577	827
Mai	700	229	Mai	758	843
Juni	411	418	Juni	697	688
1.Halbjahr1)	175	236	1.Halbjahr1)	34	183
Juli	391	417	Juli	893	790
August	349	434	August	893	841
September	436	472	September	856	881
Oktober	724	0	Oktober	731	0
November	682	0	November	887	0
Dezember	391	0	Dezember	913	0
2.Halbjahr2)	301	0	2.Halbjahr2)	263	0
Summe	6.367	4.290	Summe	9.394	7.324
	Rinder			Schweine	
Januar	16.676	16.151	Januar	14.209	12.104
Februar	14.706	15.208	Februar	12.673	11.584
März	16.120	18.060	März	11.741	12.351
April	16.629	16.972	April	11.050	12.389
Mai	15.921	16.404	Mai	11.739	13.768
Juni	15.585	16.659	Juni	12.607	14.479
1.Halbjahr1)	12.245	14.573	1.Halbjahr1)	7.930	14.076
Juli	13.845	14.885	Juli	11.755	12.777
August	13.974	16.832	August	12.047	13.412
September	14.641	16.918	September	11.957	15.492
Oktober	14.840	0	Oktober	13.071	0
November	15.383	0	November	12.053	0
Dezember	16.892	0	Dezember	12.436	0
2.Halbjahr2)	16.310	0	2.Halbjahr2)	21.015	0
Summe	213.767	162.662	Summe	176.283	132.432
	Mastgeflügel			Nutzgeflügel	
Januar	66	32	Januar	273	304
Februar	62	35	Februar	217	268
März	73	64	März	313	219
April	113	58	April	385	233
Mai	84	46	Mai	228	298
Juni	101	49	Juni	378	251
1.Halbjahr1)	38	32	1.Halbjahr1)	218	315
Juli	27	48	Juli	180	366
August	37	43	August	289	292
September	44	38	September	321	318
Oktober	39	0	Oktober	343	0
November	19	0	November	297	0
Dezember	45	0	Dezember	191	0
2.Halbjahr2)	37	0	2.Halbjahr2)	247	0
Summe	785	445	Summe	3.880	2.864
	Sonstige Nutztiere			Insgesamt	
Januar	502	515	Januar	33.010	30.249
Februar	437	499	Februar	29.102	28.791
März	286	400	März	29.512	32.560
April	416	343	April	29.599	31.371
Mai	584	193	Mai	30.014	31.781
Juni	416	327	Juni	30.195	32.871
1.Halbjahr1)	444	482	1.Halbjahr1)	21.084	29.897
Juli	422	199	Juli	27.513	29.482
August	398	292	August	27.987	32.146
September	441	320	September	28.696	34.439
Oktober	389	0	Oktober	30.137	0
November	337	0	November	29.658	0
Dezember	304	0	Dezember	31.172	0
2.Halbjahr2)	433	0	2.Halbjahr2)	38.606	0
Summe	5.809	3.570	Summe	416.285	313.587

1) 1. Halbjahr = Meldung der halbjährlich meldenden Betriebe für Januar bis Juni

2) 2. Halbjahr = Meldung der halbjährlich meldenden Betriebe für Juli bis Dezember

III. Mischfutterherstellung und Rohstoffeinsatz in Zeitreihen

Tabelle 3.1: Mischfutterhersteller nach Größenklassen in Deutschland

Wirtschaftsjahr	Anzahl der Betriebe	Mischfutterherstellung	Durchschnittliche Herstellung je Betrieb	Einsatz meldepflichtiger Rohstoffe		Marktanteil der Größenklasse
				Jahresproduktion in Tonnen	in Prozent	
250-10.000 t						
1995/96	321	877.201	2.733	687.277	78,3	4,6
1996/97	297	787.492	2.651	660.123	83,8	4,1
1997/98	295	815.594	2.765	629.914	77,2	4,4
1998/99	280	781.852	2.792	628.603	80,4	4,1
1999/2000	228	729.082	3.198	560.754	76,9	3,7
500-10.000 t						
2000/01	185	663.490	3.586	490.938	74,0	3,4
2001/02	181	641.273	3.543	515.328	80,4	3,3
2002/03	170	687.643	4.045	484.126	70,4	3,5
2003/04	164	576.193	3.513	500.201	86,8	2,8
2004/05	152	496.732	3.268	424.061	85,4	2,5
10.000-50.000 t						
1995/96	140	3.159.667	22.569	2.473.789	78,3	16,6
1996/97	139	3.236.218	23.282	2.598.129	80,3	16,9
1997/98	126	3.032.600	24.068	2.460.092	81,1	16,5
1998/99	123	2.922.994	23.764	2.317.558	79,3	15,4
1999/2000	130	3.095.511	23.812	2.446.990	79,0	15,9
2000/01	140	3.257.718	23.269	2.675.188	82,1	16,7
2001/02	130	3.156.256	24.279	2.497.333	79,1	16,1
2002/03	126	3.005.999	23.857	2.428.969	80,8	15,2
2003/04	118	2.891.212	24.502	2.362.684	81,7	14,2
2004/05	114	2.755.078	24.167	2.190.807	79,5	14,0
50.000-100.000 t						
1995/96	49	3.604.372	73.559	3.087.377	85,7	18,9
1996/97	48	3.621.533	75.449	3.141.428	86,7	18,9
1997/98	49	3.582.948	73.121	3.127.545	87,3	19,5
1998/99	54	4.037.575	74.770	3.540.357	87,7	21,3
1999/2000	49	3.475.499	70.929	3.041.300	87,5	17,8
2000/01	50	3.643.123	72.862	3.106.372	85,3	18,7
2001/02	47	3.496.419	74.392	3.029.622	86,6	17,8
2002/03	52	3.782.302	72.737	3.249.006	85,9	19,2
2003/04	52	3.833.917	73.729	3.399.327	88,7	18,9
2004/05	50	3.636.878	72.738	3.176.745	87,3	18,5
100.000-200.000 t						
1995/96	35	4.830.110	138.003	4.290.262	88,8	25,3
1996/97	32	4.365.117	136.410	4.019.206	92,1	22,8
1997/98	36	5.116.062	142.113	4.634.136	90,6	27,9
1998/99	30	4.326.627	144.221	3.871.492	89,5	22,8
1999/2000	35	4.777.213	136.492	4.326.860	90,6	24,5
2000/01	34	4.990.930	146.792	4.552.496	91,2	25,6
2001/02	37	5.072.166	137.086	4.527.463	89,3	25,9
2002/03	35	4.909.923	140.284	4.425.988	90,1	24,9
2003/04	36	5.153.061	143.141	4.934.892	95,8	25,4
2004/05	35	5.038.303	143.952	4.580.189	90,9	25,6

noch **Tabelle 3.1: Mischfutterhersteller nach Größenklassen in Deutschland**

Wirtschaftsjahr	Anzahl der Betriebe	Mischfutterherstellung	Durchschnittliche Herstellung je Betrieb	Einsatz meldepflichtiger Rohstoffe		Marktanteil der Größenklasse
				Jahresproduktion in Tonnen	in Prozent	
200.000-300.000 t						
1995/96	16	3.810.261	238.141	3.481.470	91,4	20,0
1996/97	17	4.039.494	237.617	3.673.512	90,9	21,1
1997/98	14	3.453.032	246.645	3.095.956	89,7	18,8
1998/99	15	3.598.993	239.933	3.204.209	89,0	19,0
1999/2000	19	4.627.305	243.542	4.124.420	89,1	23,7
2000/01	19	4.802.923	252.785	4.268.952	88,9	24,7
2001/02	17	4.227.418	248.672	3.729.389	88,2	21,6
2002/03	18	4.575.068	254.170	3.943.501	86,2	23,2
2003/04	17	4.291.473	252.440	3.744.124	87,2	21,1
2004/05	18	4.500.373	250.021	3.894.609	86,5	22,9
300.000 t und mehr						
1995/96	7	2.776.691	396.670	2.490.095	89,7	14,6
1996/97	8	3.094.223	386.778	2.785.101	90,0	16,2
1997/98	6	2.357.892	392.982	2.103.677	89,2	12,8
1998/99	8	3.284.092	410.512	3.007.981	91,6	17,3
1999/2000	7	2.787.646	398.235	2.579.837	92,5	14,3
2000/01	5	2.102.622	420.524	1.964.548	93,4	10,8
2001/02	8	3.019.198	377.400	2.716.074	90,0	15,4
2002/03	7	2.776.043	396.578	2.484.444	89,5	14,1
2003/04	9	3.556.860	395.207	2.640.197	74,2	17,5
2004/05	8	3.230.693	403.837	2.870.723	88,9	16,4
Insgesamt						
1995/96	568	19.058.302	33.553	16.510.270	86,6	
1996/97	541	19.144.077	35.386	16.877.499	88,2	
1997/98	526	18.358.128	34.901	16.051.320	87,4	
1998/99	510	18.952.133	37.161	16.570.200	87,4	
1999/2000	468	19.492.256	41.650	17.080.161	87,6	
2000/01	433	19.460.806	44.944	17.058.494	87,7	
2001/02	420	19.612.730	46.697	17.015.209	86,8	
2002/03	408	19.736.978	48.375	17.016.034	86,2	
2003/04	396	20.302.716	51.269	17.581.425	86,6	
2004/05	377	19.658.057	52.143	17.137.134	87,2	

Tabelle 3.2: Mischfutterhersteller nach Größenklassen in der Region Nord

Wirtschaftsjahr	Anzahl der Betriebe	Mischfutterherstellung	Durchschnittliche Herstellung je Betrieb	Einsatz meldepflichtiger Rohstoffe		Marktanteil der Größenklasse
				Jahresproduktion in Tonnen	in Prozent	in Prozent
250-10.000 t						
1995/96	195	443.742	2.276	367.874	82,9	3,6
1996/97	179	429.040	2.397	387.704	90,4	3,5
1997/98	179	450.493	2.517	365.024	81,0	3,8
1998/99	168	440.731	2.623	373.992	84,9	3,5
1999/2000	127	430.431	3.389	331.795	77,1	3,3
500-10.000 t						
2000/01	97	390.794	4.029	292.494	74,8	3,0
2001/02	96	375.056	3.907	299.565	79,9	2,8
2002/03	91	359.832	3.954	295.653	82,2	2,7
2003/04	89	345.767	3.885	310.890	89,9	2,5
2004/05	72	255.978	3.555	233.093	91,1	1,9
10.000-50.000 t						
1995/96	83	1.828.832	22.034	1.496.744	81,8	15,0
1996/97	80	1.822.162	22.777	1.558.760	85,5	14,8
1997/98	72	1.723.033	23.931	1.476.598	85,7	14,6
1998/99	71	1.654.290	23.300	1.387.221	83,9	13,1
1999/2000	78	1.838.992	23.577	1.515.061	82,4	14,2
2000/01	82	1.796.051	21.903	1.492.766	83,1	13,7
2001/02	77	1.808.341	23.485	1.459.442	80,7	13,6
2002/03	76	1.761.958	23.184	1.414.368	80,3	13,0
2003/04	68	1.622.181	23.856	1.375.665	84,8	11,7
2004/05	65	1.530.550	23.547	1.238.398	80,9	11,3
50.000-100.000 t						
1995/96	25	1.794.323	71.773	1.613.673	89,9	14,7
1996/97	27	2.042.416	75.645	1.849.631	90,6	16,6
1997/98	27	1.978.149	73.265	1.797.444	90,9	16,7
1998/99	30	2.280.477	76.016	2.074.274	91,0	18,1
1999/2000	24	1.758.406	73.267	1.597.480	90,8	13,6
2000/01	26	1.862.380	71.630	1.678.224	90,1	14,2
2001/02	25	1.919.311	76.772	1.684.397	87,8	14,4
2002/03	26	1.956.329	75.243	1.737.560	88,8	14,5
2003/04	27	2.033.005	75.296	1.943.889	95,6	14,6
2004/05	26	1.899.391	73.054	1.740.985	91,7	14,0
100.000-200.000 t						
1995/96	20	2.748.029	137.401	2.451.298	89,2	22,5
1996/97	16	2.293.077	143.317	2.100.204	91,6	18,6
1997/98	19	2.809.870	147.888	2.559.541	91,1	23,8
1998/99	15	2.243.599	149.573	2.001.183	89,2	17,8
1999/2000	18	2.418.020	134.334	2.216.635	91,7	18,7
2000/01	20	2.870.163	143.508	2.583.927	90,0	21,9
2001/02	19	2.683.107	141.216	2.416.068	90,0	20,1
2002/03	21	2.825.294	134.538	2.537.369	89,8	20,9
2003/04	22	3.052.528	138.751	3.042.694	99,7	22,0
2004/05	24	3.383.495	140.979	3.071.240	90,8	24,9

noch **Tabelle 3.2: Mischfutterhersteller nach Größenklassen in der Region Nord**

Wirtschaftsjahr	Anzahl der Betriebe	Mischfutterherstellung	Durchschnittliche Herstellung je Betrieb	Einsatz meldepflichtiger Rohstoffe		Marktanteil der Größenklasse
				Jahresproduktion in Tonnen	in Prozent	
200.000-300.000 t						
1995/96	11	2.624.714	238.610	2.409.215	91,8	21,5
1996/97	11	2.659.143	241.740	2.420.127	91,0	21,5
1997/98	10	2.497.433	249.743	2.238.385	89,6	21,1
1998/99	11	2.678.834	243.530	2.393.828	89,4	21,3
1999/2000	15	3.685.185	245.679	3.286.103	89,2	28,5
2000/01	16	4.101.077	256.317	3.653.737	89,1	31,3
2001/02	14	3.533.095	252.364	3.114.995	88,2	26,5
2002/03	15	3.854.889	256.993	3.311.427	85,9	28,5
2003/04	13	3.294.792	253.446	2.852.292	86,6	23,7
2004/05	13	3.268.548	251.427	2.788.199	85,3	24,1
300.000 t und mehr						
1995/96	7	2.776.691	396.670	2.490.095	89,7	22,7
1996/97	8	3.094.223	386.778	2.785.101	90,0	25,1
1997/98	6	2.357.892	392.982	2.103.677	89,2	20,0
1998/99	8	3.284.092	410.512	3.007.981	91,6	26,1
1999/2000	7	2.787.646	398.235	2.579.837	92,5	21,6
2000/01	5	2.102.622	420.524	1.964.548	93,4	16,0
2001/02	8	3.019.198	377.400	2.716.074	90,0	22,6
2002/03	7	2.776.043	396.578	2.484.444	89,5	20,5
2003/04	9	3.556.860	395.207	2.640.197	74,2	25,6
2004/05	8	3.230.693	403.837	2.870.723	88,9	23,8
Insgesamt						
1995/96	341	12.216.331	35.825	10.828.899	88,6	
1996/97	321	12.340.061	38.443	11.101.527	90,0	
1997/98	313	11.816.870	37.754	10.540.669	89,2	
1998/99	303	12.582.023	41.525	11.238.479	89,3	
1999/2000	269	12.918.680	48.025	11.526.911	89,2	
2000/01	246	13.123.087	53.346	11.665.696	88,9	
2001/02	239	13.338.108	55.808	11.690.541	87,6	
2002/03	236	13.534.345	57.349	11.780.821	87,0	
2003/04	228	13.905.133	60.987	12.165.627	87,5	
2004/05	208	13.568.655	65.234	11.942.638	88,0	

Tabelle 3.3: Mischfutterhersteller nach Größenklassen in der Region Süd

Wirtschaftsjahr	Anzahl der Betriebe	Mischfutterherstellung	Durchschnittliche Herstellung je Betrieb	Einsatz meldepflichtiger Rohstoffe		Marktanteil der Größenklasse
				Jahresproduktion in Tonnen	in Prozent	
250-10.000 t						
1995/96	67	177.605	2.651	114.723	64,6	5,0
1996/97	66	156.143	2.366	110.232	70,6	4,5
1997/98	64	158.492	2.476	100.658	63,5	4,8
1998/99	61	146.900	2.408	96.703	65,8	4,6
1999/2000	54	130.955	2.425	96.703	73,8	3,9
500-10.000 t						
2000/01	47	115.712	2.462	77.974	67,4	3,6
2001/02	46	109.843	2.388	75.624	68,8	3,6
2002/03	42	184.968	4.404	72.878	39,4	6,0
2003/04	41	103.599	2.527	80.037	77,3	3,2
2004/05	45	105.230	2.338	80.823	76,8	3,6
10.000-50.000 t						
1995/96	25	643.475	25.739	452.501	70,3	18,2
1996/97	27	675.072	25.003	473.310	70,1	19,6
1997/98	23	591.137	25.702	436.407	73,8	18,0
1998/99	24	632.642	26.360	465.451	73,6	19,7
1999/2000	25	644.392	25.776	465.451	72,2	19,1
2000/01	27	669.190	24.785	495.933	74,1	20,8
2001/02	28	763.134	27.255	577.096	75,6	24,7
2002/03	26	672.505	25.866	570.581	84,8	21,9
2003/04	26	704.502	27.096	529.841	75,2	22,1
2004/05	27	718.791	26.622	537.717	74,8	24,6
50.000-100.000 t						
1995/96	10	752.926	75.293	577.416	76,7	21,3
1996/97	10	739.485	73.949	558.520	75,5	21,4
1997/98	11	828.652	75.332	657.227	79,3	25,2
1998/99	11	826.264	75.115	636.876	77,1	25,7
1999/2000	10	697.952	69.795	636.876	91,2	20,7
2000/01	11	824.298	74.936	628.802	76,3	25,6
2001/02	5	402.894	80.579	315.494	78,3	13,1
2002/03	9	704.205	78.245	525.737	74,7	22,9
2003/04	9	658.486	73.165	452.065	68,7	20,6
2004/05	9	682.830	75.870	522.149	76,5	23,4
100.000 t und mehr						
1995/96	12	1.963.210	163.601	1.747.129	89,0	55,5
1996/97	12	1.881.194	156.766	1.774.151	94,3	54,5
1997/98	11	1.714.717	155.883	1.563.395	91,2	52,1
1998/99	10	1.605.208	160.521	1.454.825	90,6	50,0
1999/2000	12	1.900.618	158.385	1.454.825	76,5	56,3
2000/01	10	1.604.892	160.489	1.505.762	93,8	49,9
2001/02	13	1.807.932	139.072	1.584.535	87,6	58,6
2002/03	9	1.514.265	168.252	1.368.191	90,4	49,2
2003/04	10	1.724.044	172.404	1.544.693	89,6	54,0
2004/05	8	1.415.722	176.965	1.277.113	90,2	48,4
Insgesamt						
1995/96	114	3.537.216	31.028	2.891.769	81,8	
1996/97	115	3.451.894	30.016	2.916.213	84,5	
1997/98	109	3.292.998	30.211	2.757.687	83,7	
1998/99	106	3.211.014	30.293	2.653.855	82,6	
1999/2000	101	3.373.917	33.405	2.653.855	78,7	
2000/01	95	3.214.092	33.833	2.708.471	84,3	
2001/02	92	3.083.803	33.520	2.552.749	82,8	
2002/03	86	3.075.943	35.767	2.537.387	82,5	
2003/04	86	3.190.631	37.100	2.606.636	81,7	
2004/05	89	2.922.573	32.838	2.417.802	82,7	

Tabelle 3.4: Mischfutterhersteller nach Größenklassen in der Region Ost

Wirtschaftsjahr	Anzahl der Betriebe	Mischfutterherstellung	Durchschnittliche Herstellung je Betrieb	Einsatz meldepflichtiger Rohstoffe		Marktanteil der Größenklasse
				Jahresproduktion in Tonnen	in Prozent	
250-10.000 t						
1995/96	59	255.854	4.337	204.680	80,0	7,7
1996/97	52	202.309	3.891	162.187	80,2	6,0
1997/98	52	206.609	3.973	164.232	79,5	6,4
1998/99	51	194.221	3.808	157.908	81,3	6,1
1999/2000	47	167.696	3.568	135.888	81,0	5,2
500-10.000 t						
2000/01	41	156.984	3.829	120.470	76,7	5,0
2001/02	39	156.374	4.010	140.139	89,6	4,9
2002/03	37	142.843	3.861	115.595	80,9	4,6
2003/04	34	126.827	3.730	109.274	86,2	4,0
2004/05	35	135.524	3.872	110.145	81,3	4,3
10.000-50.000 t						
1995/96	32	687.360	21.480	524.544	76,3	20,8
1996/97	32	738.984	23.093	566.059	76,6	22,0
1997/98	31	718.430	23.175	547.087	76,2	22,1
1998/99	28	636.062	22.717	464.886	73,1	20,1
1999/2000	27	612.127	22.671	463.914	75,8	19,1
2000/01	31	792.477	25.564	686.489	86,6	25,4
2001/02	25	584.781	23.391	460.795	78,8	18,3
2002/03	24	571.536	23.814	444.020	77,7	18,3
2003/04	24	564.529	23.522	457.178	81,0	17,6
2004/05	22	505.737	22.988	414.692	82,0	16,0
50.000-100.000 t						
1995/96	14	1.057.123	75.509	896.288	84,8	32,0
1996/97	11	839.632	76.330	733.277	87,3	25,0
1997/98	11	776.147	70.559	672.874	86,7	23,9
1998/99	13	930.834	71.603	829.207	89,1	29,5
1999/2000	15	1.019.141	67.943	904.770	88,8	31,9
2000/01	13	956.445	73.573	799.346	83,6	30,6
2001/02	17	1.174.214	69.071	1.029.731	87,7	36,8
2002/03	17	1.121.768	65.986	985.709	87,9	35,9
2003/04	16	1.142.426	71.402	1.003.373	87,8	35,6
2004/05	15	1.054.657	70.310	913.611	86,6	33,3
100.000 t und mehr						
1995/96	8	1.304.418	163.052	1.164.090	89,2	39,5
1996/97	10	1.571.197	157.120	1.398.236	89,0	46,9
1997/98	10	1.547.074	154.707	1.368.771	88,5	47,6
1998/99	9	1.397.979	155.331	1.225.865	87,7	44,3
1999/2000	9	1.400.695	155.633	1.242.003	88,7	43,8
2000/01	7	1.217.721	173.960	1.078.022	88,5	39,0
2001/02	8	1.275.450	159.431	1.141.254	89,5	40,0
2002/03	8	1.290.543	161.318	1.152.502	89,3	41,3
2003/04	8	1.373.170	171.646	1.239.337	90,3	42,8
2004/05	8	1.470.911	183.864	1.338.246	91,0	46,4
Insgesamt						
1995/96	113	3.304.755	29.246	2.789.602	84,4	
1996/97	105	3.352.122	31.925	2.859.759	85,3	
1997/98	104	3.248.260	31.233	2.752.964	84,8	
1998/99	101	3.159.096	31.278	2.677.866	84,8	
1999/2000	98	3.199.659	32.650	2.746.575	85,8	
2000/01	92	3.123.627	33.952	2.684.327	85,9	
2001/02	89	3.190.819	35.852	2.771.919	86,9	
2002/03	86	3.126.690	36.357	2.697.826	86,3	
2003/04	82	3.206.952	39.109	2.809.162	87,6	
2004/05	80	3.166.829	39.585	2.776.694	87,7	

**Tabelle 4.1: Mischfutterherstellung nach Größenklassen in Deutschland
(in Tonnen)**

Wirtschaftsjahr	Mischfutter für:							Herstellung insgesamt
	Pferde	Kälber	Rinder	Schweine	Mast- geflügel	Nutz- geflügel	sonstige Nutztiere	
Jahresproduktion								
250-10.000 t								
1995/96	39.678	55.643	229.832	425.221	4.088	67.236	55.503	877.201
1996/97	32.660	50.961	191.512	406.930	9.704	57.217	38.508	787.492
1997/98	34.859	47.966	195.796	442.805	15.383	44.790	33.995	815.594
1998/99	35.305	49.001	186.620	415.195	15.238	49.452	31.041	781.852
1999/2000	22.991	37.008	182.375	382.220	12.033	57.712	34.743	729.082
500-10.000 t								
2000/01	33.032	34.756	166.650	339.648	13.863	46.555	28.986	663.490
2001/02	35.103	30.747	143.254	337.755	7.856	45.406	41.152	641.273
2002/03	39.489	33.242	153.349	345.626	5.894	62.450	47.593	687.643
2003/04	43.254	24.599	143.025	287.727	3.295	39.269	35.024	576.193
2004/05	28.469	21.241	129.706	238.255	5.138	45.365	28.558	496.732
10.000-50.000 t								
1995/96	90.571	177.188	1.214.051	1.342.115	55.054	192.531	88.157	3.159.667
1996/97	101.462	142.772	1.234.658	1.389.774	59.988	226.309	81.255	3.236.218
1997/98	96.854	110.878	1.132.473	1.354.088	56.043	221.770	60.494	3.032.600
1998/99	102.247	102.985	1.093.433	1.284.978	76.936	217.800	44.615	2.922.994
1999/2000	115.307	125.398	1.150.453	1.383.117	53.018	216.549	51.669	3.095.511
2000/01	111.825	137.727	1.198.806	1.477.348	60.117	211.721	60.174	3.257.718
2001/02	111.430	132.534	1.192.972	1.398.764	55.877	197.721	66.958	3.156.256
2002/03	104.914	122.188	1.199.980	1.288.510	55.309	181.731	53.367	3.005.999
2003/04	103.909	125.843	1.183.513	1.197.302	71.155	149.779	59.711	2.891.212
2004/05	106.048	126.414	1.150.154	1.132.633	46.839	137.340	55.650	2.755.078
50.000-100.000 t								
1995/96	24.196	80.409	1.400.650	1.157.026	472.280	407.723	62.088	3.604.372
1996/97	30.792	76.481	1.426.438	1.207.913	476.211	348.110	55.588	3.621.533
1997/98	34.660	71.849	1.394.507	1.238.376	434.569	344.774	64.213	3.582.948
1998/99	46.026	74.344	1.481.771	1.422.145	545.694	384.618	82.977	4.037.575
1999/2000	40.529	68.798	1.245.495	1.265.093	443.640	331.349	80.595	3.475.499
2000/01	36.091	54.679	1.297.642	1.223.234	497.576	466.213	67.688	3.643.123
2001/02	31.184	43.240	1.121.679	1.346.800	465.960	445.357	42.199	3.496.419
2002/03	40.343	60.844	1.171.420	1.521.104	476.815	447.094	64.682	3.782.302
2003/04	44.196	60.709	1.149.694	1.569.907	463.693	494.712	51.006	3.833.917
2004/05	31.198	59.066	1.020.853	1.681.072	312.836	459.912	71.941	3.636.878
100.000-200.000 t								
1995/96	45.214	71.144	2.367.654	1.112.314	521.981	660.525	51.278	4.830.110
1996/97	40.432	56.205	1.990.091	1.198.527	513.985	523.655	42.222	4.365.117
1997/98	36.076	59.476	2.164.461	1.352.705	845.337	626.934	31.073	5.116.062
1998/99	31.067	50.958	1.705.311	1.215.260	529.666	761.772	32.593	4.326.627
1999/2000	25.479	55.445	1.936.412	1.313.731	784.354	636.045	25.747	4.777.213
2000/01	41.015	53.764	1.762.650	1.558.960	867.286	669.759	37.496	4.990.930
2001/02	34.508	69.631	1.810.516	1.560.531	895.703	649.578	51.699	5.072.166
2002/03	32.323	55.386	1.645.659	1.567.961	942.806	627.907	37.881	4.909.923
2003/04	28.968	51.335	1.652.141	1.777.389	970.996	602.398	69.834	5.153.061
2004/05	41.589	41.021	1.561.709	1.684.767	1.123.762	537.768	47.687	5.038.303

noch **Tabelle 4.1: Mischfutterherstellung nach Größenklassen in Deutschland**
(in Tonnen)

Wirtschaftsjahr	Mischfutter für:							Herstellung insgesamt
	Pferde	Kälber	Rinder	Schweine	Mast- geflügel	Nutz- geflügel	sonstige Nutztiere	
	Jahresproduktion							
	200.000-300.000 t							
1995/96	33.988	38.197	1.469.277	1.102.465	574.014	557.737	34.583	3.810.261
1996/97	33.691	39.339	1.598.522	1.126.772	445.349	759.074	36.747	4.039.494
1997/98	29.050	33.812	1.174.264	1.072.185	410.150	704.193	29.378	3.453.032
1998/99	27.468	29.622	1.113.591	1.266.525	677.830	454.570	29.387	3.598.993
1999/2000	37.247	35.684	1.356.697	1.837.172	579.493	740.851	40.161	4.627.305
2000/01	35.978	32.981	1.342.215	1.644.005	869.057	851.307	27.380	4.802.923
2001/02	25.576	33.322	1.257.143	1.692.275	748.317	449.799	20.986	4.227.418
2002/03	39.691	36.404	1.443.737	1.633.826	877.276	515.883	28.251	4.575.068
2003/04	27.711	37.685	1.461.498	1.465.251	599.348	654.237	45.743	4.291.473
2004/05	22.912	27.411	1.021.950	1.515.775	1.059.102	798.943	54.280	4.500.373
	300.000 t und mehr							
1995/96	45.083	37.036	1.216.986	912.725	223.093	314.953	26.815	2.776.691
1996/97	44.817	30.333	1.139.419	967.995	462.691	411.031	37.937	3.094.223
1997/98	41.531	23.025	922.318	883.474	158.557	293.106	35.881	2.357.892
1998/99	45.143	34.970	1.250.225	1.319.177	282.902	313.008	38.667	3.284.092
1999/2000	41.054	30.928	1.052.533	911.810	415.777	297.198	38.346	2.787.646
2000/01	25.278	26.520	880.430	780.814	175.540	180.485	33.555	2.102.622
2001/02	39.932	27.330	939.106	895.925	489.357	591.190	36.358	3.019.198
2002/03	24.246	25.240	822.979	974.328	425.990	442.798	60.462	2.776.043
2003/04	38.849	29.840	1.007.140	1.301.563	789.025	315.160	75.283	3.556.860
2004/05	36.999	34.097	1.196.439	1.221.136	428.347	213.621	100.054	3.230.693
	Insgesamt							
1995/96	278.730	459.617	7.898.450	6.051.866	1.850.510	2.200.705	318.424	19.058.302
1996/97	283.854	396.091	7.580.640	6.297.911	1.967.928	2.325.396	292.257	19.144.077
1997/98	273.030	347.006	6.983.819	6.343.633	1.920.039	2.235.567	255.034	18.358.128
1998/99	287.256	341.880	6.830.951	6.923.280	2.128.266	2.181.220	259.280	18.952.133
1999/2000	282.607	353.261	6.923.965	7.093.143	2.288.315	2.279.704	271.261	19.492.256
2000/01	283.219	340.427	6.648.393	7.024.009	2.483.439	2.426.040	255.279	19.460.806
2001/02	277.733	336.804	6.464.670	7.232.050	2.663.070	2.379.051	259.352	19.612.730
2002/03	281.006	333.304	6.437.124	7.331.355	2.784.090	2.277.863	292.236	19.736.978
2003/04	286.887	330.011	6.597.011	7.599.139	2.897.512	2.255.555	336.601	20.302.716
2004/05	267.215	309.250	6.080.811	7.473.638	2.976.024	2.192.949	358.170	19.658.057

**Tabelle 4.2: Mischfutterherstellung nach Größenklassen in der Region Nord
(in Tonnen)**

Wirtschaftsjahr	Mischfutter für:							Herstellung insgesamt
	Pferde	Kälber	Rinder	Schweine	Mast- geflügel	Nutz- geflügel	sonstige Nutztiere	
	Jahresproduktion							
	250-10.000 t							
1995/96	15.865	21.382	70.814	268.951	1.161	31.672	33.897	443.742
1996/97	19.048	27.061	62.705	276.437	1.565	27.229	14.995	429.040
1997/98	21.649	16.382	56.324	312.216	11.190	19.640	13.092	450.493
1998/99	23.552	20.428	60.263	290.133	10.934	23.347	12.074	440.731
1999/2000	11.923	17.344	64.747	276.848	9.102	36.007	14.460	430.431
	500-10.000 t							
2000/01	15.921	18.812	64.304	249.167	11.185	21.346	10.059	390.794
2001/02	16.684	15.649	44.128	248.980	4.125	23.900	21.590	375.056
2002/03	17.322	15.528	33.618	249.744	1.363	21.293	20.964	359.832
2003/04	19.094	16.518	48.304	221.473	1.458	21.278	17.642	345.767
2004/05	13.889	12.772	23.065	177.217	447	14.977	13.611	255.978
	10.000-50.000 t							
1995/96	60.501	86.667	525.247	975.707	44.459	101.271	34.980	1.828.832
1996/97	58.948	47.372	479.776	1.035.274	49.783	112.847	38.162	1.822.162
1997/98	53.453	46.152	446.492	992.669	45.125	103.895	35.247	1.723.033
1998/99	49.840	43.420	429.850	965.064	51.630	94.899	19.587	1.654.290
1999/2000	63.776	51.418	498.473	1.077.202	30.896	90.748	26.479	1.838.992
2000/01	63.692	50.610	447.634	1.093.700	16.568	99.522	24.325	1.796.051
2001/02	62.367	57.120	462.485	1.087.983	14.983	94.511	28.892	1.808.341
2002/03	59.860	49.748	528.287	997.504	15.571	87.972	23.016	1.761.958
2003/04	58.387	46.183	519.306	887.516	31.022	54.752	25.015	1.622.181
2004/05	55.047	49.790	500.478	854.583	7.798	43.131	19.723	1.530.550
	50.000-100.000 t							
1995/96	11.323	14.506	624.958	735.400	201.866	173.585	32.685	1.794.323
1996/97	18.393	17.271	747.251	810.928	259.075	160.818	28.680	2.042.416
1997/98	16.665	17.985	691.105	818.441	246.936	161.767	25.250	1.978.149
1998/99	17.798	22.035	750.250	927.616	353.995	170.310	38.473	2.280.477
1999/2000	12.151	15.792	500.073	754.652	305.708	145.193	24.837	1.758.406
2000/01	13.900	15.123	573.025	776.420	295.803	164.351	23.758	1.862.380
2001/02	15.455	16.412	603.253	838.355	294.920	143.353	7.563	1.919.311
2002/03	19.399	16.065	509.324	955.596	292.640	151.814	11.491	1.956.329
2003/04	21.699	16.626	515.537	1.045.614	281.159	139.070	13.300	2.033.005
2004/05	9.685	18.613	441.542	1.187.131	105.135	127.272	10.013	1.899.391
	100.000-200.000 t							
1995/96	21.510	36.590	1.335.068	708.675	341.506	286.668	18.012	2.748.029
1996/97	18.061	27.419	1.080.373	729.737	308.406	116.313	12.768	2.293.077
1997/98	18.222	27.681	1.256.583	846.615	489.239	160.222	11.308	2.809.870
1998/99	21.385	24.028	984.898	719.009	148.814	330.874	14.591	2.243.599
1999/2000	14.452	27.236	1.088.265	806.176	315.991	154.904	10.996	2.418.020
2000/01	23.407	28.166	1.079.532	1.121.777	433.635	164.259	19.387	2.870.163
2001/02	12.982	28.953	1.008.945	1.108.638	358.568	141.363	23.658	2.683.107
2002/03	15.813	32.094	1.023.049	1.202.223	385.832	144.840	21.443	2.825.294
2003/04	15.268	27.403	1.007.281	1.383.236	425.998	172.041	21.301	3.052.528
2004/05	31.621	25.908	1.015.801	1.311.101	782.164	183.172	33.728	3.383.495

noch **Tabelle 4.2: Mischfutterherstellung nach Größenklassen in der Region Nord (in Tonnen)**

Wirtschaftsjahr	Mischfutter für:							Herstellung insgesamt
	Pferde	Kälber	Rinder	Schweine	Mast- geflügel	Nutz- geflügel	sonstige Nutztiere	
	Jahresproduktion							
	200.000-300.000 t							
1995/96	19.807	23.957	1.006.956	868.767	341.106	343.234	20.887	2.624.714
1996/97	18.824	22.586	1.040.373	873.693	168.627	515.037	20.003	2.659.143
1997/98	16.432	23.192	853.610	881.541	201.423	502.824	18.411	2.497.433
1998/99	13.827	19.478	798.485	1.088.301	478.068	262.528	18.147	2.678.834
1999/2000	24.120	26.552	1.020.182	1.652.251	387.465	543.942	30.673	3.685.185
2000/01	29.667	26.420	1.115.585	1.517.114	683.947	705.446	22.898	4.101.077
2001/02	17.538	27.602	1.054.124	1.583.424	548.511	286.142	15.754	3.533.095
2002/03	33.583	30.734	1.200.724	1.516.634	679.782	369.759	23.673	3.854.889
2003/04	16.782	29.283	1.087.586	1.287.209	353.987	483.357	36.588	3.294.792
2004/05	15.201	18.250	737.516	1.372.463	512.583	574.726	37.809	3.268.548
	300.000 t und mehr							
1995/96	45.083	37.036	1.216.986	912.725	223.093	314.953	26.815	2.776.691
1996/97	44.817	30.333	1.139.419	967.995	462.691	411.031	37.937	3.094.223
1997/98	41.531	23.025	922.318	883.474	158.557	293.106	35.881	2.357.892
1998/99	45.143	34.970	1.250.225	1.319.177	282.902	313.008	38.667	3.284.092
1999/2000	41.054	30.928	1.052.533	911.810	415.777	297.198	38.346	2.787.646
2000/01	25.278	26.520	880.430	780.814	175.540	180.485	33.555	2.102.622
2001/02	39.932	27.330	939.106	895.925	489.357	591.190	36.358	3.019.198
2002/03	24.246	25.240	822.979	974.328	425.990	442.798	60.462	2.776.043
2003/04	38.849	29.840	1.007.140	1.301.563	789.025	315.160	75.283	3.556.860
2004/05	36.999	34.097	1.196.439	1.221.136	428.347	213.621	100.054	3.230.693
	Insgesamt							
1995/96	174.089	220.138	4.780.029	4.470.225	1.153.191	1.251.383	167.276	12.216.331
1996/97	178.091	172.042	4.549.897	4.694.064	1.250.147	1.343.275	152.545	12.340.061
1997/98	167.952	154.417	4.226.432	4.734.956	1.152.470	1.241.454	139.189	11.816.870
1998/99	171.545	164.359	4.273.971	5.309.300	1.326.343	1.194.966	141.539	12.582.023
1999/2000	167.476	169.270	4.224.273	5.478.939	1.464.939	1.267.992	145.791	12.918.680
2000/01	171.865	165.651	4.160.510	5.538.992	1.616.678	1.335.409	133.982	13.123.087
2001/02	164.958	173.066	4.112.041	5.763.305	1.710.464	1.280.459	133.815	13.338.108
2002/03	170.223	169.409	4.117.981	5.896.029	1.801.178	1.218.476	161.049	13.534.345
2003/04	170.079	165.853	4.185.154	6.126.611	1.882.649	1.185.658	189.129	13.905.133
2004/05	162.442	159.430	3.914.841	6.123.631	1.836.474	1.156.899	214.938	13.568.655

**Tabelle 4.3: Mischfutterherstellung nach Größenklassen in der Region Süd
(in Tonnen)**

Wirtschaftsjahr	Mischfutter für:							Herstellung insgesamt
	Pferde	Kälber	Rinder	Schweine	Mast- geflügel	Nutz- geflügel	sonstige Nutztiere	
Jahresproduktion								
250-10.000 t								
1995/96	22.932	28.751	66.599	24.504	1.417	21.142	12.260	177.605
1996/97	13.064	18.559	57.299	23.253	6.825	21.072	16.071	156.143
1997/98	12.089	27.500	64.319	22.700	2.124	17.489	12.271	158.492
1998/99	11.269	25.242	58.207	21.706	1.696	16.973	11.807	146.900
1999/2000	10.541	16.288	54.365	21.040	1.337	15.705	11.679	130.955
500-10.000 t								
2000/01	16.638	13.614	46.253	12.765	1.443	13.547	11.452	115.712
2001/02	17.996	12.345	43.056	13.083	1.604	11.392	10.367	109.843
2002/03	21.624	14.971	68.932	28.789	3.242	31.093	16.317	184.968
2003/04	23.240	5.149	46.988	12.440	908	7.482	7.392	103.599
2004/05	13.898	6.174	52.760	13.884	1.498	9.861	7.155	105.230
10.000-50.000 t								
1995/96	27.616	74.602	416.023	66.508	4.567	37.867	16.292	643.475
1996/97	38.721	83.422	438.028	65.523	5.067	34.220	10.091	675.072
1997/98	40.532	54.662	394.412	62.801	4.538	24.782	9.410	591.137
1998/99	49.849	51.157	410.101	62.967	15.820	33.812	8.936	632.642
1999/2000	48.692	64.895	417.134	62.925	12.239	29.706	8.801	644.392
2000/01	43.712	70.835	406.522	87.415	14.912	34.603	11.191	669.190
2001/02	45.446	65.030	482.969	86.733	16.394	51.990	14.572	763.134
2002/03	41.644	61.397	446.875	66.123	20.003	27.541	8.922	672.505
2003/04	41.592	69.236	455.218	76.554	20.856	30.807	10.239	704.502
2004/05	47.365	67.147	437.375	78.033	27.759	45.742	15.370	718.791
50.000-100.000 t								
1995/96	10.731	43.399	340.447	133.062	110.605	100.595	14.087	752.926
1996/97	11.190	42.583	314.695	129.372	122.983	104.803	13.859	739.485
1997/98	16.789	39.410	396.065	159.491	92.929	100.898	23.070	828.652
1998/99	26.074	38.437	402.995	172.774	58.724	99.057	28.203	826.264
1999/2000	25.206	35.629	373.883	136.974	27.684	68.298	30.278	697.952
2000/01	20.172	28.211	454.566	143.882	34.673	120.345	22.449	824.298
2001/02	12.355	12.493	193.671	94.322	8.372	66.865	14.816	402.894
2002/03	17.999	29.413	345.364	158.634	28.486	94.038	30.271	704.205
2003/04	20.030	29.028	306.743	139.745	31.903	111.773	19.264	658.486
2004/05	19.260	27.959	331.397	127.921	53.466	89.459	33.368	682.830
100.000 t und mehr								
1995/96	36.655	29.521	942.732	356.745	181.699	374.831	41.027	1.963.210
1996/97	35.025	25.649	867.972	350.555	187.358	378.084	36.551	1.881.194
1997/98	28.050	22.412	705.172	303.466	244.671	389.003	21.943	1.714.717
1998/99	21.138	19.819	654.910	264.461	262.241	363.768	18.871	1.605.208
1999/2000	22.351	21.828	826.690	325.911	298.224	386.773	18.841	1.900.618
2000/01	22.079	18.715	640.715	253.153	287.952	364.585	17.693	1.604.892
2001/02	27.013	31.719	739.132	255.255	336.772	391.959	26.082	1.807.932
2002/03	20.695	14.304	628.728	194.341	320.520	320.528	15.149	1.514.265
2003/04	22.734	14.451	763.247	254.016	309.140	313.508	46.948	1.724.044
2004/05	16.753	12.052	596.013	177.439	305.892	292.692	14.881	1.415.722
Insgesamt								
1995/96	97.934	176.273	1.765.801	580.819	298.288	534.435	83.666	3.537.216
1996/97	98.000	170.213	1.677.994	568.703	322.233	538.179	76.572	3.451.894
1997/98	97.460	143.984	1.559.968	548.458	344.262	532.172	66.694	3.292.998
1998/99	108.330	134.655	1.526.213	521.908	338.481	513.610	67.817	3.211.014
1999/2000	106.790	138.640	1.672.072	546.850	339.484	500.482	69.599	3.373.917
2000/01	102.601	131.375	1.548.056	497.215	338.980	533.080	62.785	3.214.092
2001/02	102.810	121.587	1.458.828	449.393	363.142	522.206	65.837	3.083.803
2002/03	101.962	120.085	1.489.899	447.887	372.251	473.200	70.659	3.075.943
2003/04	107.596	117.864	1.572.196	482.755	362.807	463.570	83.843	3.190.631
2004/05	97.276	113.332	1.417.545	397.277	388.615	437.754	70.774	2.922.573

**Tabelle 4.4: Mischfutterherstellung nach Größenklassen in der Region Ost
(in Tonnen)**

Wirtschaftsjahr	Mischfutter für:							Herstellung insgesamt
	Pferde	Kälber	Rinder	Schweine	Mast- geflügel	Nutz- geflügel	sonstige Nutztiere	
	Jahresproduktion							
	250-10.000 t							
1995/96	881	5.510	92.419	131.766	1.510	14.422	9.346	255.854
1996/97	548	5.341	71.508	107.240	1.314	8.916	7.442	202.309
1997/98	1.121	4.084	75.153	107.889	2.069	7.661	8.632	206.609
1998/99	484	3.331	68.150	103.356	2.608	9.132	7.160	194.221
1999/2000	527	3.376	63.263	84.332	1.594	6.000	8.604	167.696
	500-10.000 t							
2000/01	473	2.330	56.093	77.716	1.235	11.662	7.475	156.984
2001/02	423	2.753	56.070	75.692	2.127	10.114	9.195	156.374
2002/03	543	2.743	50.799	67.093	1.289	10.064	10.312	142.843
2003/04	920	2.932	47.733	53.814	929	10.509	9.990	126.827
2004/05	682	2.295	53.881	47.154	3.193	20.527	7.792	135.524
	10.000-50.000 t							
1995/96	2.454	15.919	272.781	299.900	6.028	53.393	36.885	687.360
1996/97	3.793	11.978	316.854	288.977	5.138	79.242	33.002	738.984
1997/98	2.869	10.064	291.569	298.618	6.380	93.093	15.837	718.430
1998/99	2.558	8.408	253.482	256.947	9.486	89.089	16.092	636.062
1999/2000	2.839	9.085	234.846	242.990	9.883	96.095	16.389	612.127
2000/01	4.421	16.282	344.650	296.233	28.637	77.596	24.658	792.477
2001/02	3.617	10.384	247.518	224.048	24.500	51.220	23.494	584.781
2002/03	3.410	11.043	224.818	224.883	19.735	66.218	21.429	571.536
2003/04	3.930	10.424	208.989	233.232	19.277	64.220	24.457	564.529
2004/05	3.636	9.477	212.301	200.017	11.282	48.467	20.557	505.737
	50.000-100.000 t							
1995/96	2.142	22.504	435.245	288.564	159.809	133.543	15.316	1.057.123
1996/97	1.209	16.627	364.492	267.613	94.153	82.489	13.049	839.632
1997/98	1.206	14.454	307.337	260.444	94.704	82.109	15.893	776.147
1998/99	2.154	13.872	328.526	321.755	132.975	115.251	16.301	930.834
1999/2000	3.172	17.377	371.539	373.467	110.248	117.858	25.480	1.019.141
2000/01	2.019	11.345	270.051	302.932	167.100	181.517	21.481	956.445
2001/02	3.374	14.335	324.755	414.123	162.668	235.139	19.820	1.174.214
2002/03	2.945	15.366	316.732	406.874	155.689	201.242	22.920	1.121.768
2003/04	2.467	15.055	327.414	384.548	150.631	243.869	18.442	1.142.426
2004/05	2.253	12.494	247.914	366.020	154.235	243.181	28.560	1.054.657
	100.000 t und mehr							
1995/96	1.230	19.273	552.175	280.592	231.684	213.529	5.935	1.304.418
1996/97	2.213	19.890	599.895	371.314	294.943	273.295	9.647	1.571.197
1997/98	2.422	20.003	523.360	393.268	320.154	279.078	8.789	1.547.074
1998/99	2.185	17.255	380.609	410.014	318.373	259.172	10.371	1.397.979
1999/2000	1.803	15.513	357.972	366.565	362.167	291.277	5.398	1.400.695
2000/01	1.840	13.444	269.033	310.921	330.809	286.776	4.898	1.217.721
2001/02	2.551	14.679	265.458	305.489	400.169	279.913	7.191	1.275.450
2002/03	1.923	14.658	236.895	288.589	433.948	308.663	5.867	1.290.543
2003/04	1.895	17.883	255.525	318.179	481.219	287.729	10.740	1.373.170
2004/05	926	12.222	234.329	339.539	582.225	286.121	15.549	1.470.911
	Insgesamt							
1995/96	6.707	63.206	1.352.620	1.000.822	399.031	414.887	67.482	3.304.755
1996/97	7.763	53.836	1.352.749	1.035.144	395.548	443.942	63.140	3.352.122
1997/98	7.618	48.605	1.197.419	1.060.219	423.307	461.941	49.151	3.248.260
1998/99	7.381	42.866	1.030.767	1.092.072	463.442	472.644	49.924	3.159.096
1999/2000	8.341	45.351	1.027.620	1.067.354	483.892	511.230	55.871	3.199.659
2000/01	8.753	43.401	939.827	987.802	527.781	557.551	58.512	3.123.627
2001/02	9.965	42.151	893.801	1.019.352	589.464	576.386	59.700	3.190.819
2002/03	8.821	43.810	829.244	987.439	610.661	586.187	60.528	3.126.690
2003/04	9.212	46.294	839.661	989.773	652.056	606.327	63.629	3.206.952
2004/05	7.497	36.488	748.425	952.730	750.935	598.296	72.458	3.166.829

Tabelle 5.1: Rohstoffeinsatz zur Mischfutterherstellung nach Größenklassen in Deutschland (in Tonnen)

Wirtschaftsjahr	Getreide insgesamt	Hülsen- früchte insgesamt	Raps	Sonnen- blumen- kerne	Ölkuchen insgesamt	Mais- kleber- futter
250-5.000 t Jahresproduktion						
1995/96	380.588	8.334	906	755	142.576	13.445
1996/97	383.960	7.517	1.336	1.216	135.149	13.517
1997/98	373.280	7.229	1.102	576	124.589	13.719
1998/99	370.068	8.256	954	715	133.884	12.782
1999/2000	329.855	5.926	1.156	1.149	121.048	11.087
500-10.000 t Jahresproduktion						
2000/01	280.558	4.095	895	846	112.890	10.442
2001/02	306.626	5.968	836	843	113.301	7.020
2002/03	299.896	4.342	1.264	810	104.359	3.401
2003/04	297.329	3.738	1.667	1.016	111.575	6.792
2004/05	254.715	6.316	1.763	399	95.842	3.844
10.000-50.000 t Jahresproduktion						
1995/96	1.086.717	51.346	2.191	914	612.028	112.004
1996/97	1.197.793	47.511	2.142	1.967	588.454	130.095
1997/98	1.125.924	50.000	661	817	584.354	115.067
1998/99	1.056.741	50.935	309	1.185	559.147	108.156
1999/2000	1.056.912	51.996	700	851	618.708	109.886
2000/01	1.252.389	45.330	1.363	799	641.349	107.763
2001/02	1.190.905	36.108	1.360	363	651.704	97.988
2002/03	1.165.882	20.526	686	1.841	657.135	97.098
2003/04	1.089.713	30.512	532	3.297	614.693	105.503
2004/05	1.060.616	17.640	1.097	2.177	604.906	80.635
50.000-100.000 t Jahresproduktion						
1995/96	1.219.409	100.843	7.488	953	897.338	155.152
1996/97	1.250.958	90.304	2.332	415	859.233	218.877
1997/98	1.200.634	86.811	1.613	950	883.445	217.014
1998/99	1.433.062	141.281	1.148	927	975.322	225.551
1999/2000	1.245.733	132.591	2.410	738	823.775	167.951
2000/01	1.335.480	92.062	2.056	222	936.277	184.848
2001/02	1.467.389	64.779	178	188	861.184	179.066
2002/03	1.618.641	46.108	1.782	313	936.807	124.683
2003/04	1.703.637	44.107	2.418	396	956.606	142.468
2004/05	1.657.701	33.437	1.786	61	911.703	68.292
100.000-200.000 t Jahresproduktion						
1995/96	1.492.256	159.762	3.382	16.454	1.341.408	292.901
1996/97	1.454.898	115.725	925	1.767	1.139.231	316.658
1997/98	1.680.046	138.429	875	864	1.395.961	389.058
1998/99	1.479.820	126.290	660	10.615	1.173.531	255.633
1999/2000	1.591.030	131.418	1.153	973	1.379.491	266.517
2000/01	1.826.248	101.310	2.432	174	1.472.843	283.328
2001/02	2.002.802	76.427	3.912	109	1.553.416	251.388
2002/03	2.127.029	48.616	483	166	1.491.199	197.009
2003/04	2.444.628	73.703	111	179	1.546.137	242.732
2004/05	2.332.591	49.550	53	302	1.493.329	134.690

noch **Tabelle 5.1: Rohstoffeinsatz zur Mischfutterherstellung nach Größenklassen in Deutschland (in Tonnen)**

Wirtschaftsjahr	Getreide insgesamt	Hülsen- früchte insgesamt	Raps	Sonnen- blumen- kerne	Ölkuchen insgesamt	Mais- kleber- futter
200.000-300.000 t Jahresproduktion						
1995/96	1.249.959	141.797	5.115	0	1.089.428	269.529
1996/97	1.349.500	121.615	2.045	19.612	1.095.545	306.635
1997/98	1.211.322	70.809	33	20.085	865.072	291.888
1998/99	1.292.262	101.734	0	0	977.204	257.283
1999/2000	1.627.121	126.506	5.210	186	1.274.095	281.312
2000/01	1.938.415	108.153	1.273	0	1.323.811	259.432
2001/02	1.838.948	55.642	2.360	0	1.148.040	257.448
2002/03	2.007.170	25.893	4.065	0	1.186.283	233.390
2003/04	1.773.598	69.298	2.362	0	1.257.375	210.360
2004/05	2.179.285	47.617	1.106	47	1.176.254	102.136
300.000 t und mehr Jahresproduktion						
1995/96	824.151	89.260	1.626	0	763.122	308.813
1996/97	1.044.553	85.294	1.296	0	784.490	335.777
1997/98	687.171	44.878	944	0	619.877	279.164
1998/99	1.101.805	100.556	1.211	40	829.561	367.724
1999/2000	912.271	96.758	963	0	783.350	287.698
2000/01	694.785	34.931	835	0	606.088	279.456
2001/02	1.289.160	43.913	8.960	0	809.088	274.365
2002/03	1.266.907	25.941	555	0	729.299	186.653
2003/04	1.224.787	41.800	188	0	782.192	234.876
2004/05	1.368.781	27.355	162	0	917.649	174.157
Insgesamt						
1995/96	6.253.080	551.342	20.708	19.076	4.845.900	1.151.844
1996/97	6.681.662	467.966	10.076	24.977	4.602.102	1.321.559
1997/98	6.278.377	398.156	5.228	23.292	4.473.298	1.305.910
1998/99	6.733.758	529.052	4.282	13.482	4.648.649	1.227.129
1999/2000	6.762.922	545.195	11.592	3.897	5.000.467	1.124.451
2000/01	7.327.875	385.881	8.854	2.041	5.093.258	1.125.269
2001/02	8.095.830	282.837	17.606	1.503	5.136.733	1.067.275
2002/03	8.485.525	171.426	8.835	3.130	5.105.082	842.234
2003/04	8.533.692	263.158	7.278	4.888	5.268.578	942.731
2004/05	8.853.689	181.915	5.967	2.986	5.199.683	563.754

noch **Tabelle 5.1: Rohstoffeinsatz zur Mischfutterherstellung nach Größenklassen in Deutschland (in Tonnen)**

Wirtschaftsjahr	Mühlen- nach- produkte	Maniok- produkte	Fisch- und Tiermehl	Zitrus- u. Obst- trester	Melasse, Rüben- schnitzel	Sonstige Rohstoffe
250-5.000 t Jahresproduktion						
1995/96	88.485	1.691	19.066	1.797	29.634	
1996/97	76.978	722	13.979	1.445	24.304	
1997/98	71.290	677	12.778	1.078	23.596	
1998/99	65.842	652	10.396	384	24.670	
1999/2000	57.131	1.350	9.624	1.978	20.450	
500-10.000 t Jahresproduktion						
2000/01	49.352	523	5.490	791	22.132	2.924
2001/02	50.080	20	5.213	638	17.887	6.896
2002/03	44.668	10	3.450	169	15.093	6.664
2003/04	43.644	16	2.962	448	18.564	12.450
2004/05	35.791	9	1.863	698	14.888	7.933
10.000-50.000 t Jahresproduktion						
1995/96	330.511	5.743	45.964	19.373	206.998	
1996/97	343.351	11.748	47.774	19.262	208.032	
1997/98	324.869	2.293	48.245	13.640	194.222	
1998/99	294.057	6.753	44.180	6.662	189.433	
1999/2000	325.538	18.852	54.505	18.933	190.109	
2000/01	330.557	5.453	25.364	10.099	183.840	70.882
2001/02	286.295	1.125	672	5.638	160.507	64.668
2002/03	273.317	75	585	4.436	148.145	59.243
2003/04	270.247	7.918	680	4.600	164.641	70.348
2004/05	229.683	433	694	7.510	135.776	49.640
50.000-100.000 t Jahresproduktion						
1995/96	314.191	11.714	97.652	83.177	199.460	
1996/97	313.824	11.039	91.098	92.712	210.636	
1997/98	312.295	6.180	93.322	104.055	221.226	
1998/99	346.957	11.283	103.970	49.216	251.640	
1999/2000	294.662	25.149	91.953	75.701	180.637	
2000/01	256.866	5.112	36.726	54.698	167.176	34.849
2001/02	272.336	510	583	34.531	123.947	24.931
2002/03	323.631	540	653	34.674	114.918	46.256
2003/04	295.277	8.121	1.783	38.147	138.341	68.026
2004/05	326.440	1.381	1.805	15.775	107.967	50.397
100.000-200.000 t Jahresproduktion						
1995/96	372.510	25.195	111.492	149.804	325.098	
1996/97	348.326	30.174	123.285	215.656	272.561	
1997/98	392.396	20.214	138.536	153.556	324.201	
1998/99	311.256	22.018	145.070	51.839	294.760	
1999/2000	408.107	30.628	151.135	90.894	275.514	
2000/01	378.773	7.910	89.925	83.020	259.662	46.871
2001/02	340.109	1.322	3.727	36.373	191.522	66.356
2002/03	334.637	405	3.615	28.291	137.960	56.578
2003/04	344.123	10.149	4.749	39.438	182.489	46.454
2004/05	312.027	644	5.516	40.136	136.122	75.229

noch **Tabelle 5.1: Rohstoffeinsatz zur Mischfutterherstellung nach Größenklassen in Deutschland (in Tonnen)**

Wirtschaftsjahr	Mühlen- nach- produkte	Maniok- produkte	Fisch- und Tiermehl	Zitrus- u. Obst- trester	Melasse, Rüben- schnitzel	Sonstige Rohstoffe
200.000-300.000 t Jahresproduktion						
1995/96	233.868	31.393	88.279	158.201	213.901	
1996/97	237.877	49.278	83.287	162.073	246.045	
1997/98	249.751	23.067	66.437	132.234	165.258	
1998/99	240.203	37.137	106.670	31.428	160.288	
1999/2000	276.683	94.269	132.525	103.505	203.008	
2000/01	280.060	14.317	60.441	65.341	181.629	36.080
2001/02	265.352	2.150	865	26.911	106.476	25.197
2002/03	278.473	1.649	16	37.394	114.908	54.260
2003/04	197.033	10.412	5	21.666	139.810	62.205
2004/05	255.694	1.296	2.950	6.113	86.281	35.830
300.000 t und mehr Jahresproduktion						
1995/96	158.581	24.314	45.805	143.656	130.767	
1996/97	179.152	36.581	55.721	143.928	118.309	
1997/98	179.361	14.912	45.868	129.090	102.412	
1998/99	252.510	49.241	62.163	58.933	184.237	
1999/2000	190.004	25.940	46.279	103.442	133.132	
2000/01	152.101	2.108	12.551	71.826	109.867	0
2001/02	153.900	1.404	1.014	33.684	94.264	6.322
2002/03	172.247	1.876	5.453	16.401	79.112	0
2003/04	193.052	3.171	3.888	35.124	104.558	16.561
2004/05	215.728	197	1.961	37.806	109.187	17.740
Insgesamt						
1995/96	1.498.146	100.050	408.258	556.008	1.105.858	
1996/97	1.499.508	139.542	415.144	635.076	1.079.887	
1997/98	1.529.962	67.343	405.186	533.653	1.030.915	
1998/99	1.510.825	127.084	472.449	198.462	1.105.028	
1999/2000	1.552.125	196.188	486.021	394.453	1.002.850	
2000/01	1.447.709	35.423	230.497	285.775	924.306	191.606
2001/02	1.368.072	6.531	12.074	137.775	694.603	194.370
2002/03	1.426.973	4.555	13.772	121.365	610.136	223.001
2003/04	1.343.376	39.787	14.067	139.423	748.403	276.044
2004/05	1.375.363	3.960	14.789	108.038	590.221	236.769

Tabelle 5.2: Rohstoffeinsatz zur Mischfutterherstellung nach Größenklassen in der Region Nord (in Tonnen)

Wirtschaftsjahr	Getreide insgesamt	Hülsen- früchte insgesamt	Raps	Sonnen- blumen- kerne	Ölkuchen insgesamt	Mais- kleber- futter
250-10.000 t Jahresproduktion						
1995/96	196.358	4.250	319	153	85.174	8.983
1996/97	224.917	4.632	444	371	87.275	9.820
1997/98	219.855	4.246	585	49	73.821	9.150
1998/99	219.936	3.642	464	126	82.036	8.680
1999/2000	197.633	1.723	496	488	73.505	6.774
500-10.000 t Jahresproduktion						
2000/01	165.547	979	773	193	73.909	7.918
2001/02	179.099	1.310	780	24	71.078	5.188
2002/03	189.385	1.022	492	19	67.075	1.882
2003/04	187.827	1.149	550	35	75.505	3.984
2004/05	147.678	1.775	685	63	54.551	770
10.000-50.000 t Jahresproduktion						
1995/96	664.296	36.907	1.619	849	386.649	94.679
1996/97	733.070	29.041	1.931	1.686	367.589	106.234
1997/98	682.588	32.308	560	605	361.204	92.638
1998/99	651.914	30.176	301	780	349.472	83.431
1999/2000	656.020	29.281	657	595	407.125	87.874
2000/01	718.465	23.578	765	49	372.557	79.794
2001/02	736.259	19.989	499	0	398.246	74.365
2002/03	704.547	7.556	478	816	400.690	73.987
2003/04	639.617	15.817	530	356	371.007	83.416
2004/05	612.376	8.025	206	180	361.169	56.117
50.000-100.000 t Jahresproduktion						
1995/96	616.515	45.259	4.423	908	484.334	115.156
1996/97	725.027	45.017	1.991	415	504.486	171.565
1997/98	712.208	39.939	1.372	944	503.890	159.892
1998/99	865.441	75.315	1.133	927	572.190	172.425
1999/2000	681.410	62.497	1.233	700	429.429	110.790
2000/01	760.218	41.685	1.846	211	485.102	127.506
2001/02	789.740	28.464	34	185	497.031	139.886
2002/03	884.310	21.336	1.591	313	482.767	89.595
2003/04	970.280	21.691	1.223	396	549.085	107.177
2004/05	918.180	15.117	1.228	61	498.290	48.742
100.000-200.000 t Jahresproduktion						
1995/96	886.973	100.480	3.382	16.454	731.792	247.880
1996/97	753.981	57.160	925	1.767	587.480	260.238
1997/98	891.997	72.791	677	708	764.030	304.017
1998/99	710.576	53.162	660	10.615	615.837	205.389
1999/2000	762.118	52.852	1.149	0	712.151	214.486
2000/01	1.022.593	46.544	2.071	174	842.521	236.943
2001/02	1.064.760	31.630	3.350	109	822.722	209.832
2002/03	1.199.563	19.942	163	166	856.102	165.683
2003/04	1.513.437	35.211	68	179	929.214	214.023
2004/05	1.580.935	32.377	51	193	981.576	127.472

noch **Tabelle 5.2: Rohstoffeinsatz zur Mischfutterherstellung nach Größenklassen in der Region Nord (in Tonnen)**

Wirtschaftsjahr	Getreide insgesamt	Hülsen- früchte insgesamt	Raps	Sonnen- blumen- kerne	Ölkuchen insgesamt	Mais- kleber- futter
200.000-300.000 t Jahresproduktion						
1995/96	860.824	99.003	394	0	724.310	224.042
1996/97	910.185	84.704	591	19.612	660.031	223.919
1997/98	902.778	48.583	33	20.085	573.036	233.848
1998/99	996.096	64.962	0	0	698.981	199.330
1999/2000	1.336.310	92.758	5.210	186	970.290	233.149
2000/01	1.691.547	91.212	459	0	1.091.578	240.765
2001/02	1.560.380	38.282	9	0	936.260	218.801
2002/03	1.724.698	16.290	2.507	0	966.388	210.770
2003/04	1.419.146	45.502	2.362	0	919.200	172.648
2004/05	1.615.075	25.161	1.106	0	783.292	67.443
300.000 t und mehr Jahresproduktion						
1995/96	824.151	89.260	1.626	0	763.122	308.813
1996/97	1.044.553	85.294	1.296	0	784.490	335.777
1997/98	687.171	44.878	944	0	619.877	279.164
1998/99	1.101.805	100.556	1.211	40	829.561	367.724
1999/2000	912.271	96.758	963	0	783.350	287.698
2000/01	694.785	34.931	835	0	606.088	279.456
2001/02	1.289.160	43.913	8.960	0	809.088	274.365
2002/03	1.266.907	25.941	555	0	729.299	186.653
2003/04	1.224.787	41.800	188	0	782.192	234.876
2004/05	1.368.781	27.355	162	0	917.649	174.157
Insgesamt						
1995/96	4.049.117	375.159	11.763	18.364	3.175.381	999.553
1996/97	4.391.733	305.848	7.178	23.851	2.991.351	1.107.553
1997/98	4.096.597	242.745	4.171	22.391	2.895.858	1.078.709
1998/99	4.545.768	327.813	3.769	12.488	3.148.077	1.036.979
1999/2000	4.545.762	335.869	9.708	1.969	3.375.850	940.771
2000/01	5.053.155	238.929	6.749	627	3.471.755	972.382
2001/02	5.619.398	163.588	13.632	318	3.534.425	922.437
2002/03	5.969.410	92.087	5.786	1.314	3.502.321	728.570
2003/04	5.955.094	161.170	4.921	966	3.626.203	816.124
2004/05	6.243.025	109.810	3.438	497	3.596.527	474.701

noch **Tabelle 5.2: Rohstoffeinsatz zur Mischfutterherstellung nach Größenklassen in der Region Nord (in Tonnen)**

Wirtschaftsjahr	Mühlen- nach- produkte	Maniok- produkte	Fisch- und Tiermehl	Zitrus- u. Obst- trester	Melasse, Rüben- schnitzel	Sonstige Rohstoffe
250-10.000 t Jahresproduktion						
1995/96	44.276	1.420	13.252	1.152	12.537	
1996/97	40.082	619	7.630	924	10.990	
1997/98	37.796	572	8.252	678	10.020	
1998/99	39.176	483	6.795	74	12.580	
1999/2000	32.026	1.281	6.235	1.633	10.001	
500-10.000 t Jahresproduktion						
2000/01	26.629	227	2.325	468	12.180	1.346
2001/02	26.349	8	2.517	573	8.777	3.862
2002/03	23.881	0	2.009	108	6.909	2.871
2003/04	21.471	7	1.908	283	9.080	9.091
2004/05	16.044	0	1.801	385	5.494	3.847
10.000-50.000 t Jahresproduktion						
1995/96	164.440	5.565	29.578	16.768	95.394	
1996/97	171.365	8.430	33.142	15.754	90.518	
1997/98	173.580	1.731	27.633	12.045	91.706	
1998/99	148.168	6.339	25.742	4.453	86.445	
1999/2000	175.037	18.361	34.988	13.173	91.950	
2000/01	165.730	3.355	14.358	5.354	83.343	25.418
2001/02	141.293	716	672	2.899	66.959	17.545
2002/03	137.136	75	585	1.394	65.205	21.899
2003/04	143.697	7.225	669	1.485	77.979	33.867
2004/05	114.078	399	693	3.016	63.109	19.030
50.000-100.000 t Jahresproduktion						
1995/96	148.113	10.774	52.640	49.718	85.833	
1996/97	158.199	10.267	55.372	64.108	113.184	
1997/98	152.317	6.013	52.902	71.504	96.463	
1998/99	172.371	11.283	56.241	29.276	117.672	
1999/2000	126.706	24.607	41.976	41.616	76.516	
2000/01	117.931	5.024	18.911	35.618	74.170	10.002
2001/02	144.570	510	583	21.440	57.748	4.206
2002/03	171.100	391	653	20.409	52.442	12.653
2003/04	160.034	8.067	661	23.855	70.636	30.784
2004/05	187.104	1.156	557	6.757	48.253	15.540
100.000-200.000 t Jahresproduktion						
1995/96	133.536	19.744	56.203	105.359	149.495	
1996/97	122.390	24.686	62.067	103.658	125.852	
1997/98	156.093	15.552	75.082	120.019	158.575	
1998/99	126.019	17.683	78.798	38.649	143.795	
1999/2000	187.344	24.362	77.801	53.896	130.476	
2000/01	162.805	7.399	61.799	60.236	138.273	2.569
2001/02	149.286	1.322	3.631	25.926	93.677	9.823
2002/03	170.934	405	3.188	20.118	79.591	21.514
2003/04	194.013	9.238	3.369	27.346	104.442	12.154
2004/05	185.509	358	4.642	32.129	86.950	39.048

noch **Tabelle 5.2: Rohstoffeinsatz zur Mischfutterherstellung nach Größenklassen in der Region Nord (in Tonnen)**

Wirtschaftsjahr	Mühlen- nach- produkte	Maniok- produkte	Fisch- und Tiermehl	Zitrus- u. Obst- trester	Melasse, Rüben- schnitzel	Sonstige Rohstoffe
200.000-300.000 t Jahresproduktion						
1995/96	155.105	30.044	46.955	119.555	148.983	
1996/97	149.853	47.009	40.706	134.199	149.318	
1997/98	179.521	22.237	39.235	106.949	112.080	
1998/99	171.786	37.137	79.459	23.048	123.029	
1999/2000	210.151	94.269	105.944	79.183	158.653	
2000/01	241.628	14.317	52.482	59.208	148.337	22.204
2001/02	218.859	2.150	865	26.296	89.289	23.804
2002/03	229.838	1.649	16	29.450	96.521	33.300
2003/04	135.087	10.412	5	14.571	104.277	29.082
2004/05	190.238	1.296	136	5.613	72.669	26.170
300.000 t und mehr Jahresproduktion						
1995/96	158.581	24.314	45.805	143.656	130.767	
1996/97	179.152	36.581	55.721	143.928	118.309	
1997/98	179.361	14.912	45.868	129.090	102.412	
1998/99	252.510	49.241	62.163	58.933	184.237	
1999/2000	190.004	25.940	46.279	103.442	133.132	
2000/01	152.101	2.108	12.551	71.826	109.867	0
2001/02	153.900	1.404	1.014	33.684	94.264	6.322
2002/03	172.247	1.876	5.453	16.401	79.112	0
2003/04	193.052	3.171	3.888	35.124	104.558	16.561
2004/05	215.728	197	1.961	37.806	109.187	17.740
Insgesamt						
1995/96	804.051	91.861	244.433	436.208	623.009	
1996/97	821.041	127.592	254.638	462.571	608.171	
1997/98	878.668	61.017	248.972	440.285	571.256	
1998/99	910.030	122.166	309.198	154.433	667.758	
1999/2000	921.268	188.820	313.223	292.943	600.728	
2000/01	866.824	32.430	162.426	232.710	566.170	61.539
2001/02	834.257	6.110	9.282	110.818	410.714	65.562
2002/03	905.136	4.396	11.904	87.880	379.780	92.237
2003/04	847.354	38.120	10.500	102.664	470.972	131.539
2004/05	908.701	3.406	9.790	85.706	385.662	121.375

Tabelle 5.3: Rohstoffeinsatz zur Mischfutterherstellung nach Größenklassen in der Region Süd (in Tonnen)

Wirtschaftsjahr	Getreide insgesamt	Hülsen- früchte insgesamt	Raps	Sonnen- blumen- kerne	Ölkuchen insgesamt	Mais- kleber- futter
250-10.000 t Jahresproduktion						
1995/96	45.388	1.299	390	507	20.831	3.747
1996/97	44.680	922	364	612	21.116	3.524
1997/98	43.083	706	284	496	20.888	3.916
1998/99	42.612	706	236	565	21.006	3.320
1999/2000	40.280	1.004	250	628	20.406	3.724
500-10.000 t Jahresproduktion						
2000/01	32.257	554	89	639	17.021	2.348
2001/02	33.518	835	18	794	14.505	1.656
2002/03	33.266	505	619	698	12.233	1.439
2003/04	34.487	247	793	836	14.483	2.808
2004/05	32.480	748	1.034	120	19.089	3.073
10.000-50.000 t Jahresproduktion						
1995/96	127.537	4.048	149	53	112.759	11.944
1996/97	143.023	3.597	132	246	111.253	17.761
1997/98	137.790	4.044	96	174	107.970	15.953
1998/99	143.428	6.663	8	395	118.058	16.554
1999/2000	134.550	8.247	0	232	124.776	19.692
2000/01	155.551	7.657	339	376	125.838	24.043
2001/02	195.192	5.591	860	345	159.431	21.950
2002/03	197.023	5.505	200	997	160.149	22.311
2003/04	182.285	4.822	0	2.919	143.432	21.124
2004/05	204.316	4.271	749	1.984	141.837	19.250
50.000-100.000 t Jahresproduktion						
1995/96	171.831	17.303	0	0	192.338	28.383
1996/97	177.249	18.459	0	0	182.889	33.443
1997/98	167.120	20.969	0	6	217.266	40.709
1998/99	157.868	22.084	0	0	213.178	40.180
1999/2000	132.090	17.511	130	38	190.593	32.457
2000/01	182.485	13.672	0	1	249.309	34.883
2001/02	97.147	3.939	0	3	117.945	21.179
2002/03	158.860	2.584	0	0	222.946	23.670
2003/04	140.136	2.357	0	0	173.059	24.297
2004/05	175.495	1.687	0	0	209.630	17.336
100.000 t und mehr Jahresproduktion						
1995/96	457.289	56.067	0	0	663.678	75.105
1996/97	477.896	43.843	0	0	623.941	99.405
1997/98	463.418	34.668	0	0	572.065	93.500
1998/99	449.740	42.110	0	0	531.078	80.951
1999/2000	504.111	47.850	0	0	648.845	76.952
2000/01	487.468	26.695	0	0	573.593	39.334
2001/02	560.323	12.853	0	0	635.881	62.159
2002/03	504.575	5.156	0	0	548.969	43.758
2003/04	542.316	12.497	0	0	631.746	53.256
2004/05	495.639	4.597	0	0	526.069	39.386
Insgesamt						
1995/96	802.045	78.717	539	560	989.606	119.179
1996/97	842.848	66.821	496	858	939.199	154.133
1997/98	811.411	60.387	380	676	918.189	154.078
1998/99	793.648	71.563	244	960	883.320	141.005
1999/2000	811.031	74.612	380	898	984.620	132.825
2000/01	857.761	48.578	428	1.016	965.761	100.608
2001/02	886.180	23.218	878	1.142	927.762	106.944
2002/03	893.724	13.750	819	1.695	944.297	91.178
2003/04	899.224	19.923	793	3.755	962.720	101.485
2004/05	907.930	11.303	1.783	2.104	896.625	79.045

noch **Tabelle 5.3: Rohstoffeinsatz zur Mischfutterherstellung nach Größenklassen in der Region Süd (in Tonnen)**

Wirtschaftsjahr	Mühlen- nach- produkte	Maniok- produkte	Fisch- und Tiermehl	Zitrus- u. Obst- trester	Melasse, Rüben- schnitzel	Sonstige Rohstoffe
250-10.000 t Jahresproduktion						
1995/96	26.999	2	2.776	399	12.385	
1996/97	24.487	4	4.935	408	9.180	
1997/98	19.550	5	2.579	250	8.901	
1998/99	17.479	72	2.052	153	8.502	
1999/2000	17.373	43	1.721	233	7.409	
500-10.000 t Jahresproduktion						
2000/01	15.974	0	968	184	6.798	1.142
2001/02	15.985	0	646	65	6.170	1.432
2002/03	15.291	0	116	23	5.649	3.039
2003/04	16.280	0	36	130	7.255	2.682
2004/05	14.731	3	23	227	7.022	2.273
10.000-50.000 t Jahresproduktion						
1995/96	101.275	178	9.594	2.028	82.936	
1996/97	106.775	117	6.827	1.578	82.001	
1997/98	90.749	9	7.363	1.405	70.854	
1998/99	93.646	0	7.284	897	78.518	
1999/2000	98.351	108	6.553	378	75.128	
2000/01	92.969	0	6.191	2.184	63.716	17.069
2001/02	101.333	28	0	1.033	74.218	17.115
2002/03	97.693	0	0	907	68.276	17.520
2003/04	84.977	0	0	2.102	65.921	22.259
2004/05	85.136	4	1	3.876	56.805	19.488
50.000-100.000 t Jahresproduktion						
1995/96	72.465	866	22.074	24.534	47.622	
1996/97	64.755	418	18.120	20.143	43.044	
1997/98	89.267	167	23.444	25.949	72.330	
1998/99	87.712	0	19.872	15.827	80.155	
1999/2000	77.756	0	19.670	24.514	44.291	
2000/01	69.123	17	6.515	13.243	45.586	13.968
2001/02	26.912	0	0	9.828	30.295	8.246
2002/03	52.598	0	0	11.828	34.872	18.379
2003/04	47.716	0	1.122	9.985	35.018	18.375
2004/05	57.120	225	799	8.544	34.612	16.701
100.000 t und mehr Jahresproduktion						
1995/96	177.347	5.819	62.440	78.722	170.662	
1996/97	158.161	5.718	64.373	133.277	167.537	
1997/98	151.627	4.966	54.987	47.156	141.008	
1998/99	136.988	4.335	56.704	21.255	131.664	
1999/2000	168.434	6.266	61.834	56.681	135.566	
2000/01	158.924	511	23.618	27.936	118.574	49.109
2001/02	159.637	0	0	10.262	95.082	48.338
2002/03	141.526	0	0	14.487	62.726	46.994
2003/04	141.307	911	0	16.196	87.788	58.676
2004/05	122.694	286	0	5.327	45.354	37.761
Insgesamt						
1995/96	378.086	6.865	96.884	105.683	313.605	
1996/97	354.178	6.257	94.255	155.406	301.762	
1997/98	351.193	5.147	88.373	74.760	293.093	
1998/99	335.825	4.407	85.912	38.132	298.839	
1999/2000	361.914	6.417	89.778	81.806	262.394	
2000/01	336.990	528	37.292	43.547	234.674	81.288
2001/02	303.867	28	646	21.188	205.765	75.131
2002/03	307.108	0	116	27.245	171.523	85.932
2003/04	290.280	911	1.158	28.413	195.982	101.992
2004/05	279.681	518	823	17.974	143.793	76.223

Tabelle 5.4: Rohstoffeinsatz zur Mischfutterherstellung nach Größenklassen in der Region Ost (in Tonnen)

Wirtschaftsjahr	Getreide insgesamt	Hülsen- früchte insgesamt	Raps	Sonnen- blumen- kerne	Ölkuchen insgesamt	Mais- kleber- futter
250-10.000 t Jahresproduktion						
1995/96	138.842	2.785	197	95	36.571	715
1996/97	114.363	1.963	528	233	26.758	173
1997/98	110.342	2.277	233	31	29.880	653
1998/99	107.520	3.908	254	24	30.842	782
1999/2000	91.942	3.199	410	33	27.137	589
500-10.000 t Jahresproduktion						
2000/01	82.754	2.562	33	14	21.960	176
2001/02	94.009	3.823	38	25	27.718	176
2002/03	77.245	2.815	153	93	25.051	80
2003/04	75.015	2.342	324	145	21.587	0
2004/05	74.557	3.793	44	216	22.202	1
10.000-50.000 t Jahresproduktion						
1995/96	294.884	10.391	423	12	112.620	5.381
1996/97	321.700	14.873	79	35	109.612	6.100
1997/98	305.546	13.648	5	38	115.180	6.476
1998/99	261.399	14.096	0	10	91.617	8.171
1999/2000	266.342	14.468	43	24	86.807	2.320
2000/01	378.373	14.095	259	374	142.954	3.926
2001/02	259.454	10.528	1	18	94.027	1.673
2002/03	264.312	7.465	8	28	96.296	800
2003/04	267.811	9.873	2	22	100.254	963
2004/05	243.924	5.344	142	13	101.900	5.268
50.000-100.000 t Jahresproduktion						
1995/96	431.063	38.281	3.065	45	220.666	11.613
1996/97	348.682	26.828	341	0	171.858	13.869
1997/98	321.306	25.903	241	0	162.289	16.413
1998/99	409.753	43.882	15	0	189.954	12.946
1999/2000	432.233	52.583	1.047	0	203.753	24.704
2000/01	392.777	36.705	210	10	201.866	22.459
2001/02	580.502	32.376	144	0	246.208	18.001
2002/03	575.471	22.188	191	0	231.094	11.418
2003/04	593.221	20.059	1.195	0	234.462	10.994
2004/05	564.026	16.633	558	0	203.783	2.214
100.000 t und mehr Jahresproduktion						
1995/96	537.129	46.009	4.721	0	311.056	15.403
1996/97	662.336	51.633	1.454	0	363.324	39.731
1997/98	633.175	53.196	198	156	351.902	49.581
1998/99	615.670	67.790	0	0	304.839	27.246
1999/2000	615.612	64.464	4	973	322.300	23.242
2000/01	563.055	45.012	1.175	0	288.962	25.718
2001/02	656.287	49.304	2.913	0	306.593	18.044
2002/03	705.363	33.121	1.878	0	306.023	10.188
2003/04	743.327	49.791	43	0	323.352	13.165
2004/05	820.227	35.032	2	156	378.646	2.525
Insgesamt						
1995/96	1.401.918	97.466	8.406	152	680.913	33.112
1996/97	1.447.081	95.297	2.402	268	671.552	59.873
1997/98	1.370.369	95.024	677	225	659.251	73.123
1998/99	1.394.342	129.676	269	34	617.252	49.145
1999/2000	1.406.129	134.714	1.504	1.030	639.997	50.855
2000/01	1.416.959	98.374	1.677	398	655.742	52.279
2001/02	1.590.252	96.031	3.096	43	674.546	37.894
2002/03	1.622.391	65.589	2.230	121	658.464	22.486
2003/04	1.679.374	82.065	1.564	167	679.655	25.122
2004/05	1.702.734	60.802	746	385	706.531	10.008

noch **Tabelle 5.4: Rohstoffeinsatz zur Mischfutterherstellung nach Größenklassen in der Region Ost (in Tonnen)**

Wirtschaftsjahr	Mühlen- nach- produkte	Maniok- produkte	Fisch- und Tiermehl	Zitrus- u. Obst- trester	Melasse, Rüben- schnitzel	Sonstige Rohstoffe
250-10.000 t Jahresproduktion						
1995/96	17.210	269	3.038	246	4.712	
1996/97	12.409	99	1.414	113	4.134	
1997/98	13.944	100	1.947	150	4.675	
1998/99	9.187	97	1.549	157	3.588	
1999/2000	7.732	26	1.668	112	3.040	
500-10.000 t Jahresproduktion						
2000/01	6.749	296	2.197	139	3.154	436
2001/02	7.746	12	2.050	0	2.940	1.602
2002/03	5.496	10	1.325	38	2.535	754
2003/04	5.893	9	1.018	35	2.229	677
2004/05	5.016	6	39	86	2.372	1.813
10.000-50.000 t Jahresproduktion						
1995/96	64.796	0	6.792	577	28.668	
1996/97	65.211	3.201	7.805	1.930	35.513	
1997/98	60.540	553	13.249	190	31.662	
1998/99	52.243	414	11.154	1.312	24.470	
1999/2000	52.150	383	12.964	5.382	23.031	
2000/01	71.858	2.098	4.815	2.561	36.781	28.395
2001/02	43.669	381	0	1.706	19.330	30.008
2002/03	38.488	0	0	2.135	14.664	19.824
2003/04	41.573	693	11	1.013	20.741	14.222
2004/05	30.469	30	0	618	15.862	11.122
50.000-100.000 t Jahresproduktion						
1995/96	93.613	74	22.938	8.925	66.005	
1996/97	90.870	354	17.606	8.461	54.408	
1997/98	70.711	0	16.976	6.602	52.433	
1998/99	86.874	0	27.857	4.113	53.813	
1999/2000	90.200	542	30.307	9.571	59.830	
2000/01	69.812	71	11.300	5.837	47.420	10.879
2001/02	100.854	0	0	3.263	35.904	12.479
2002/03	99.933	149	0	2.437	27.604	15.224
2003/04	87.527	54	0	4.307	32.687	18.867
2004/05	82.216	0	449	474	25.102	18.156
100.000 t und mehr Jahresproduktion						
1995/96	140.390	981	34.173	4.369	69.859	
1996/97	155.799	2.039	39.426	6.595	75.899	
1997/98	154.906	526	35.669	11.666	77.796	
1998/99	116.666	0	36.779	315	56.560	
1999/2000	118.861	0	38.081	4.639	53.827	
2000/01	95.476	0	12.467	981	36.107	9.069
2001/02	77.679	0	96	800	19.950	9.588
2002/03	70.812	0	427	1.630	14.030	9.030
2003/04	70.749	0	1.380	2.991	25.792	8.747
2004/05	69.280	0	3.688	3.180	17.430	8.080
Insgesamt						
1995/96	316.009	1.324	66.941	14.117	169.244	
1996/97	324.289	5.693	66.251	17.099	169.954	
1997/98	300.101	1.179	67.841	18.608	166.566	
1998/99	264.970	511	77.339	5.897	138.431	
1999/2000	268.943	951	83.020	19.704	139.728	
2000/01	243.895	2.465	30.779	9.518	123.462	48.779
2001/02	229.948	393	2.146	5.769	78.124	53.677
2002/03	214.729	159	1.752	6.240	58.833	44.832
2003/04	205.742	756	2.409	8.346	81.449	42.513
2004/05	186.981	36	4.176	4.358	60.766	39.171

Tabelle 6: Rohstoffeinsatz zur Mischfutterherstellung in Deutschland nach Wirtschaftsjahren (in Tonnen)

Wirtschaftsjahr	Roggen ¹⁾	Weichweizen	Gerste	Hafer ²⁾	Mais	Triticale	Futtererbsen	Ackerbohnen	Sonstige Hülsenfrüchte, Ölsaaten ³⁾	Raps	Sonnenblumenkerne
1991/92	378.676	1.889.435	1.658.984	113.250	528.602	130.492	558.632	150.156	154.520	31.382	24.513
1992/93	256.651	1.555.782	1.595.953	67.901	826.406	212.718	530.483	159.923	185.800	90.588	25.761
1993/94	536.504	2.250.270	1.308.091	64.969	949.356	279.084	513.184	115.239	190.864	38.269	20.583
1994/95	666.344	2.431.752	1.153.728	110.855	827.270	252.224	522.465	56.121	124.126	17.141	16.412
1995/96	927.955	2.691.168	1.553.849	87.203	585.967	406.942	381.673	43.143	126.526	20.708	19.076
1996/97	848.718	3.022.330	1.460.818	61.992	700.989	586.815	309.360	36.797	121.809	10.076	24.977
1997/98	622.018	2.553.073	1.261.193	65.614	971.386	805.093	292.880	31.520	73.756	5.228	23.292
1998/99	703.855	3.074.486	1.227.107	63.893	851.859	812.558	401.872	33.380	93.800	4.282	13.482
1999/2000	571.418	2.954.736	1.391.334	55.542	1.055.545	734.347	400.510	37.996	106.689	11.592	3.628
2000/01	670.859	3.337.105	1.328.763	42.809	1.065.752	882.587	265.576	22.105	98.200	8.854	2.041
2001/02	867.326	3.431.979	1.578.335	45.943	1.153.102	1.019.145	200.848	22.315	59.674	17.606	1.503
2002/03	926.930	3.944.252	1.498.321	44.425	1.104.005	966.489	95.246	18.571	57.609	8.835	3.130
2003/04	1.061.827	3.608.648	1.898.145	62.335	1.157.105	746.232	193.091	13.727	56.340	7.278	4.888
2004/05	1.148.915	3.830.315	1.628.175	52.660	1.310.411	883.213	136.113	13.583	32.219	5.967	2.986
2005/06 Jul-Sep	212.452	1.033.282	359.085	11.166	287.264	211.429	33.759	1.913	10.100	1.646	559

¹⁾ Einschl. Wintermenggetreide

²⁾ Einschl. Sommermenggetreide

³⁾ Speiseerbsen und -bohnen, Wicken, Süßlupinen und andere Hülsenfrüchte, Sojabohnen

noch **Tabelle 6: Rohstoffeinsatz zur Mischfutterherstellung in Deutschland nach Wirtschaftsjahren (in Tonnen)**

Wirtschaftsjahr	Ölkuchen, Expeller und Extraktionsschrote			Maiskleberfutter	Mühlennach- produkte 4)	Maniokprodukte	Fisch-, Fleisch-, Tier- und Blutmehl 5)	Zitrus-, Obsttrester	Melasse, Rübenschnitzel	Sonstige 6)
	aus Sojabohnen	aus Raps	Andere							
1991/92	1.833.731	1.479.489	1.549.686	1.229.278	1.346.298	663.649	574.344	514.243	1.190.911	
1992/93	2.153.473	1.222.499	1.516.526	1.390.892	1.391.892	757.743	514.692	621.888	1.369.330	
1993/94	2.008.016	1.334.173	1.344.266	1.231.795	1.395.734	533.558	537.466	581.400	1.440.258	
1994/95	2.176.753	1.336.292	1.394.890	1.295.231	1.461.870	278.671	439.492	653.092	1.164.658	
1995/96	2.116.633	1.427.635	1.301.636	1.151.844	1.498.147	100.050	408.258	556.008	1.105.858	
1996/97	2.048.480	1.201.593	1.352.029	1.321.559	1.499.508	139.542	415.144	635.076	1.079.862	
1997/98	1.971.930	1.248.355	1.253.013	1.305.910	1.529.962	67.343	405.186	533.653	1.030.915	
1998/99	2.142.055	1.314.435	1.192.159	1.227.129	1.510.825	127.084	472.449	198.462	1.105.028	
1999/2000	2.294.140	1.487.769	1.218.558	1.124.451	1.552.125	196.188	486.021	394.453	1.002.850	
2000/01	2.602.367	1.309.656	1.181.235	1.125.269	1.447.709	35.423	230.497	285.775	924.306	191.606
2001/02	2.933.247	1.262.202	941.294	1.067.275	1.368.072	6.531	12.074	137.775	694.603	194.370
2002/03	2.946.203	1.326.281	832.085	842.186	1.426.941	4.555	13.772	121.365	609.937	236.937
2003/04	2.940.171	1.302.786	1.026.769	942.731	1.343.534	39.787	14.067	139.423	748.443	276.117
2004/05	2.916.158	1.486.742	796.783	563.754	1.375.363	3.960	14.789	108.038	590.221	236.769
2005/06 Jul-Sep	699.380	357.038	158.069	130.695	352.389	44	3.496	9.338	132.656	60.076

4) Kleien, Futtermehle. 5) Alle Arten einschl. Garnelen, Walmehl, Fischpresssaft getrocknet, Schlachtabfälle getrocknet, Grieben, Federmehl und ähnliche Futtermittel von See- und Landtieren.

6) Sonstige Produkte der Getreidebe- und -verarbeitung (z.B. Malzkeime, Biertreber). Mit der Reform der MVO zum WJ 2000/01 neu aufgenommen.

IV. Mineralfutterherstellung nach Regionen und Tierarten

Tabelle 7: Mineralfutterherstellung in Deutschland nach Regionen und Tierarten (in Tonnen)

		Pferde	Kälber	Rinder	Schweine
Deutschland	1995/96	6.934	1.191	202.044	150.122
	1996/97	7.076	1.777	195.151	156.213
	1997/98	6.755	1.528	196.467	177.691
	1998/99	6.323	1.938	194.226	192.779
	1999/2000	6.868	4.543	200.289	187.962
	2000/01	7.238	6.455	197.237	179.948
	2001/02	6.207	7.640	200.081	194.432
	2002/03	6.716	7.563	207.051	184.089
	2003/04	6.317	8.539	216.644	182.058
	2004/05	6.241	10.248	206.535	185.085
Region Nord	1995/96	5.564	533	52.086	70.267
	1996/97	5.406	619	48.931	71.150
	1997/98	5.205	905	47.356	75.360
	1998/99	5.047	1.413	48.151	79.984
	1999/2000	5.477	3.769	54.863	90.109
	2000/01	5.848	5.219	47.690	88.208
	2001/02	4.830	6.377	46.491	88.514
	2002/03	5.238	6.401	50.178	90.543
	2003/04	4.846	7.544	50.698	85.276
	2004/05	4.785	9.346	40.127	89.672
Region Süd	1995/96	929	2	106.400	59.639
	1996/97	1.298	2	101.217	64.908
	1997/98	1.047	3	103.866	76.267
	1998/99	891	16	102.895	87.005
	1999/2000	904	10	104.375	73.347
	2000/01	898	94	106.506	63.685
	2001/02	1.009	344	107.635	74.615
	2002/03	1.198	304	112.949	64.490
	2003/04	1.185	191	116.428	67.333
	2004/05	1.182	168	112.171	62.563
Region Ost	1995/96	441	656	43.558	20.216
	1996/97	372	1.156	45.003	20.155
	1997/98	503	620	45.245	26.064
	1998/99	385	509	43.180	25.790
	1999/2000	487	764	41.051	24.506
	2000/01	492	1.142	43.041	28.055
	2001/02	368	919	45.955	31.303
	2002/03	280	858	43.924	29.056
	2003/04	286	804	49.518	29.449
	2004/05	274	734	54.237	32.850


noch **Tabelle 7: Mineralfutterherstellung in Deutschland nach Regionen und Tierarten (in Tonnen)**

		Mastgeflügel	Nutzgeflügel	Sonstige Nutztiere	Mineralfutter insgesamt
Deutschland	1995/96	1.501	3.565	14.532	379.890
	1996/97	2.150	3.553	13.261	379.181
	1997/98	2.221	3.287	12.535	400.484
	1998/99	2.252	4.240	12.233	413.991
	1999/2000	2.382	3.981	10.164	416.189
	2000/01	3.662	3.790	9.516	407.846
	2001/02	4.862	3.089	5.902	422.213
	2002/03	990	3.464	5.705	415.578
	2003/04	1.134	4.439	5.656	424.787
	2004/05	564	3.756	5.483	417.912
Region Nord	1995/96	51	1.621	5.906	136.028
	1996/97	30	1.232	5.035	132.403
	1997/98	24	1.205	6.315	136.370
	1998/99	33	1.618	6.975	143.221
	1999/2000	21	1.484	6.309	162.032
	2000/01	7	928	5.320	153.220
	2001/02	99	826	2.752	149.889
	2002/03	39	1.180	2.803	156.382
	2003/04	4	1.158	3.042	152.568
	2004/05	0	1.637	2.928	148.495
Region Süd	1995/96	1.416	170	4.255	172.811
	1996/97	2.080	373	2.352	172.230
	1997/98	2.142	248	2.117	185.690
	1998/99	2.155	658	2.017	195.637
	1999/2000	2.338	496	1.851	183.321
	2000/01	3.620	307	2.050	177.160
	2001/02	4.714	310	1.552	190.179
	2002/03	924	320	1.775	181.960
	2003/04	1.061	281	1.244	187.723
	2004/05	489	260	939	177.772
Region Ost	1995/96	34	1.774	4.371	71.051
	1996/97	40	1.948	5.874	74.548
	1997/98	55	1.834	4.103	78.424
	1998/99	64	1.964	3.241	75.133
	1999/2000	23	2.001	2.004	70.836
	2000/01	35	2.555	2.146	77.466
	2001/02	49	1.953	1.598	82.145
	2002/03	27	1.964	1.127	77.236
	2003/04	69	3.000	1.370	84.496
	2004/05	75	1.859	1.616	91.645

V. Ölsaatenverarbeitung und Herstellung von ausgewählten Ölschroten

Tabelle 8: Ölsaatenverarbeitung in Deutschland und Herstellung von ausgewählten Ölschroten (in Tonnen)

Wirtschaftsjahr	Ölsaaten und -früchte Verarbeitung				Ölkuchen/-schrote/-expeller Zugang aus eigener Herstellung			
	Region			Deutsch- land	Region			Deutsch- land
	NORD	SÜD	OST		NORD	SÜD	OST	
	Insgesamt				Insgesamt			
1995/96	5.448.909	1.884.847	252.650	7.586.406	3.648.763	1.358.179	148.981	5.155.923
1996/97	5.433.035	1.850.422	202.892	7.486.349	3.660.485	1.339.420	122.167	5.122.072
1997/98	5.978.730	2.158.577	315.190	8.452.497	3.978.139	1.543.494	188.430	5.710.063
1998/99	6.169.285	2.130.217	341.285	8.640.787	4.125.814	1.533.248	205.547	5.864.609
1999/2000	6.326.462	2.138.823	356.008	8.821.293	4.150.218	1.499.304	209.701	5.859.223
2000/01	6.293.950	2.164.849	399.277	8.858.076	4.221.512	1.529.720	238.868	5.990.100
2001/02	6.449.967	2.233.459	424.101	9.107.527	4.360.833	1.602.932	251.588	6.215.353
2002/03	6.285.663	2.069.491	409.392	8.764.546	4.212.945	1.466.334	247.893	5.927.172
2003/04	6.134.856	1.994.444	549.723	8.679.023	4.053.909	1.411.815	328.752	5.794.476
2004/05	6.317.902	2.218.967	721.297	9.258.166	4.106.444	1.561.996	422.484	6.090.924
	davon Raps- und Rübensamen				davon aus Raps- und Rübensamen			
1995/96	2.831.655	571.579	210.080	3.613.314	1.669.921	333.446	123.816	2.127.183
1996/97	2.383.192	456.766	159.257	2.999.215	1.396.054	268.819	96.306	1.761.179
1997/98	3.039.173	652.920	267.381	3.959.474	1.779.815	377.910	159.491	2.317.216
1998/99	3.087.293	583.527	302.203	3.973.023	1.804.449	339.699	182.240	2.326.388
1999/2000	3.395.575	760.442	311.171	4.467.188	1.927.147	434.699	183.591	2.545.437
2000/01	3.153.833	773.317	353.879	4.281.029	1.821.873	446.487	212.563	2.480.923
2001/02	3.224.112	709.674	371.727	4.305.513	1.848.654	402.733	220.967	2.472.354
2002/03	3.366.791	714.454	361.769	4.443.014	1.970.611	412.055	219.614	2.602.280
2003/04	3.451.803	710.930	484.986	4.647.719	2.004.644	418.926	291.782	2.715.352
2004/05	3.843.684	981.895	658.030	5.483.609	2.183.083	573.889	386.319	3.143.291
	davon Sojabohnen				davon aus Sojabohnen			
1995/96	2.012.001	1.218.967		3.230.968	1.642.904	968.604		2.611.508
1996/97	2.330.576	1.255.920		3.586.496	1.882.575	992.762		2.875.337
1997/98	2.325.251	1.344.112		3.669.363	1.865.283	1.072.139		2.937.422
1998/99	2.464.496	1.394.734		3.859.230	1.981.586	1.104.391		3.085.977
1999/2000	2.424.678	1.221.115	7	3.645.800	1.949.884	976.051	6	2.925.941
2000/01	2.636.796	1.295.346	6	3.932.148	2.124.266	1.029.784	5	3.154.055
2001/02	2.864.206	1.475.437		4.339.643	2.304.975	1.172.153		3.477.128
2002/03	2.582.765	1.257.618		3.840.383	2.047.263	999.321		3.046.584
2003/04	2.347.211	1.156.723		3.503.934	1.853.903	920.132		2.774.035
2004/05	2.253.273	1.230.342		3.483.615	1.798.771	983.700		2.782.471



Diese Broschüre wird im Rahmen der Öffentlichkeitsarbeit des Bundesministeriums für Ernährung, Landwirtschaft und Verbraucherschutz kostenlos herausgegeben. Sie darf weder von Parteien noch von Wahlwerbern oder Wahlhelfern während eines Wahlkampfes zum Zwecke der Wahlwerbung verwendet werden. Dies gilt für Europa-, Bundestags-, Landtags- und Kommunalwahlen. Missbräuchlich ist insbesondere die Verteilung auf Wahlveranstaltungen, an Informationsständen der Parteien sowie Einlegen, Ausdrucken oder Aufkleben parteipolitischer Informationen oder Werbemittel. Untersagt ist gleichfalls die Weitergabe an Dritte zum Zwecke der Wahlwerbung. Unabhängig davon, wann, wo, auf welchem Wege und in welcher Anzahl diese Schrift dem Empfänger zugegangen ist, darf sie auch ohne zeitlichen Bezug zu einer bevorstehenden Wahl nicht in der Weise verwendet werden, die als Parteinahme der Bundesregierung zu Gunsten einzelner politischer Gruppen verstanden werden kann.